



leo lagrange
FEDERATION



Formation

2021

DES ÉQUIPES
ENGAGÉES
AU SERVICE
DES TERRITOIRES



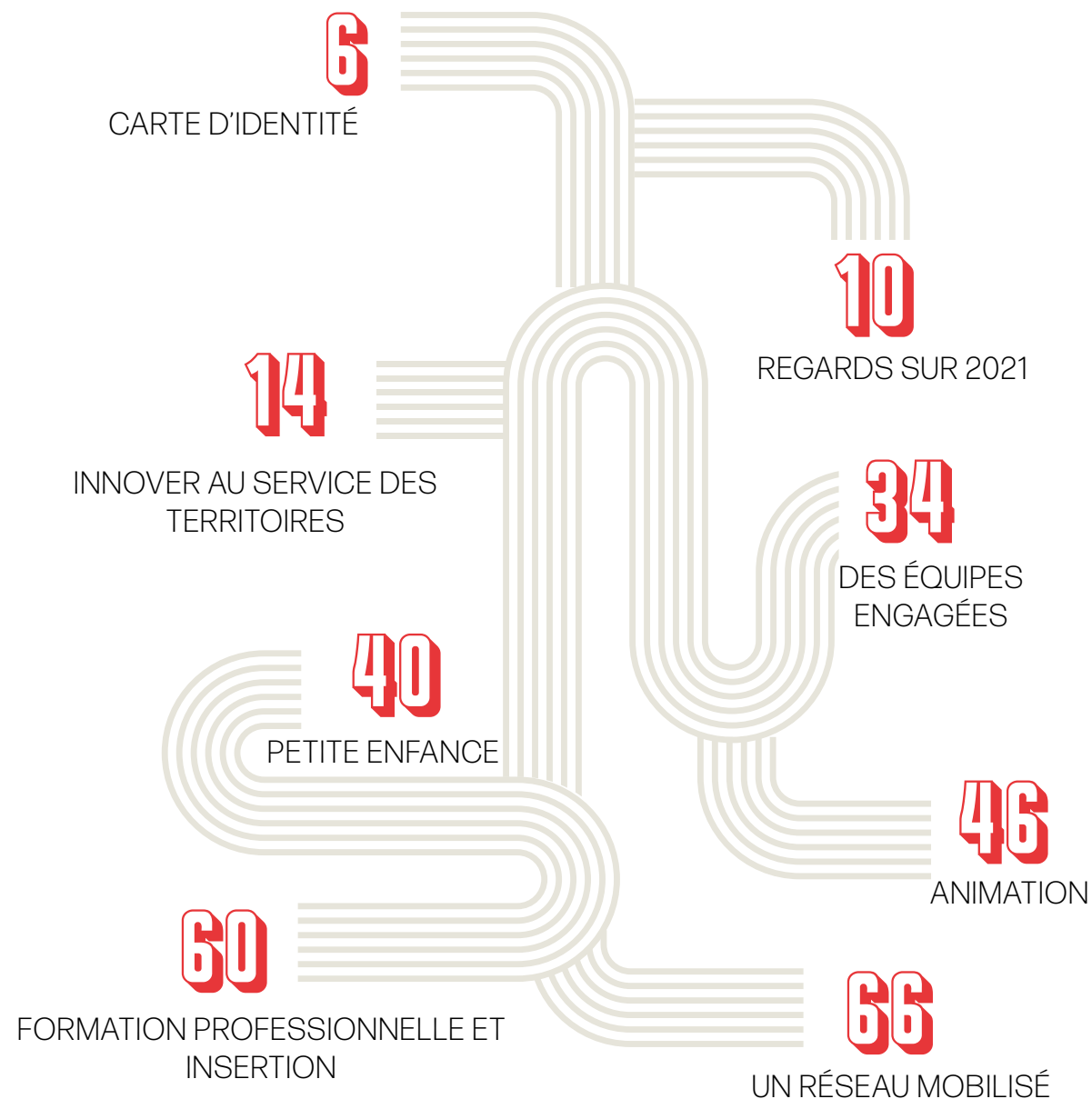
Petite enfance



Animation

rapport d'activité

sommaire



Entretien croisé

AVEC YVES BLEIN & VINCENT SÉGUÉLA



À la suite du Congrès 2019, Yves Blein, vous avez été renouvelé à la présidence de la Fédération Léo Lagrange et Vincent Séguéla, vous en êtes devenu le secrétaire général. Quel regard portez-vous sur ces trois premières années de mandat ?

Yves Blein : Le congrès 2019 de la Fédération Léo Lagrange a porté une ambition forte et affirmée : celle d'accompagner l'association dans une évolution qui démontre sa capacité d'adaptation à un environnement extrêmement changeant, aux défis toujours plus exigeants, à commencer par celui du dérèglement climatique. Il signalait l'aboutissement d'une démarche d'innovation collaborative et se projetait définitivement dans l'avenir, avec l'adoption de son Manifeste « Nous demain ! ». Cela pose donc une feuille de route pour nous guider au quotidien.

D'une part, il s'agit de réaffirmer notre projet, nos valeurs et notre inscription dans l'économie sociale et solidaire (ESS). Notre projet consiste à porter l'émancipation de la personne humaine par l'investissement du temps libre, l'engagement, l'éducation non formelle et la formation à tous les âges de la vie pour plus de justice sociale ;

l'égalité, la liberté, la fraternité, la participation de tou-tes, la justice sociale, la laïcité constituent nos valeurs. L'ESS est l'ADN qui permet d'affirmer notre utilité sociale et notre attachement à la non-lucrativité de notre action.

D'autre part, il s'agit d'orienter notre organisation vers l'approfondissement et l'affirmation de ses trois expertises métiers : l'animation, la formation insertion et la petite enfance.

Enfin, le congrès nous a ouvert la porte pour explorer nos capacités à nourrir des synergies partenariales.

La pandémie mondiale du Covid-19 a constitué un choc dont notre société n'a sûrement pas encore mesuré toutes les implications. Pour autant, le travail que nous avons engagé demeure plus que jamais pertinent et démontre à quel point aujourd'hui ces orientations sont salutaires.

Vincent Séguéla : Il est en effet impossible d'évoquer ces trois dernières années sans évoquer la crise sanitaire liée au Covid-19. Elle a fortement éprouvé l'ensemble de notre communauté, et ce à l'ensemble des échelons. Je tiens ici à saluer l'investissement sans commune mesure de nos professionnel.les, toutes filières de métiers confondues, qui ont répondu présent.es au bénéfice de leurs publics. Nos métiers, souvent des métiers passion, sont à haute utilité sociale et nourris par l'engagement éducatif entièrement tourné vers l'émancipation et

Entretien croisé

AVEC YVES BLEIN & VINCENT SÉGUÉLA

l'épanouissement de chaque individu. C'est pourquoi nous avons souhaité dans cette édition 2021 de notre rapport d'activité faire la part belle à la parole de nos équipes : c'est elle qui traduit le mieux leur implication au quotidien.

Cette période difficile a permis, tout au long de la crise, de porter cette parole auprès des partenaires et pouvoirs publics au sein des instances de coordinations associatives et/ou de syndicats employeurs (Hexopée, Synofdes). Plus récemment, citons notre implication fédérale dans le cadre des Assises de l'animation (fin 2021) par le Secrétariat d'État à la jeunesse ou encore dans le comité de filière petite enfance par l'intermédiaire de Hexopée. De véritables politiques publiques doivent être construites pour répondre à ces enjeux et nous sommes parties prenantes pour le permettre.

Les épreuves traversées ont aussi démontré la capacité d'adaptation exceptionnelle de notre organisation qui a su, tout en répondant aux exigences très contraignantes du contexte sanitaire, faire preuve de beaucoup de souplesse pour répondre aux attentes de nos usager·ères, bénéficiaires et adhérent·es.

Que retenir de l'année 2021 ?

Vincent Séguéla : L'année 2020, rythmée par les confinements successifs, avait été essentiellement consacrée au maintien du lien avec nos publics et à l'adaptation de nos métiers. En 2021, la gestion de la crise était, si l'on peut dire, intégrée au quotidien, ce qui a laissé un peu plus d'espace pour poursuivre des démarches d'amélioration continue lancées au sein de notre organisation dès 2019. En termes de gouvernance, et en vue de consolider nos expertises, nous avons poursuivi la construction de nos filières métiers en adaptant nos instances de direction. Cela nous a aussi amenés à travailler des sujets en croisant nos expertises pour éviter l'effet silo. Nous avons été en mesure par exemple de lancer des projets communs aux filières formation et petite enfance. Tout au long de l'année, et comme le révèlent nos pages « Regards sur 2021 », la place a été faite à l'innovation, à l'expérimentation, aux dynamiques partenariales pour répondre à des problématiques sociétales.

De 2021, je retiens également l'émergence de programmes éducatifs innovants, que ce soit par leurs modalités d'action et/ou de financements, de synergie partenariale, ou de réponse à des besoins sociaux non identifiés précédemment. L'éducation à l'environnement et au développement durable, l'éducation aux sciences, la question du non-recours aux aides et aux droits de ceux qui en ont le plus besoin (et en particulier des jeunes), l'insertion sociale et professionnelle, l'accès aux structures d'accueil de la petite enfance pour toutes sont autant de défis pour demain qui ont généré de nouvelles façons d'agir au sein de notre réseau et démontre notre capacité de mobilisation et de proposition. C'est ce que nous avons souhaité donner à voir dans la partie « Innover au service des territoires », cela constitue en effet notre moteur.

Entretien croisé

AVEC YVES BLEIN & VINCENT SÉGUÉLA

900 000 usager·ères et bénéficiaires, 54 000 adhérent·es, 500 collectivités territoriales partenaires, 7981 salarié·es : la Fédération Léo Lagrange est un réseau qui compte ! Qu'est-ce que ces chiffres révèlent et surtout, comment cela se traduit au bénéfice des publics et des territoires ?

Yves Blein : Ces chiffres évoquent en premier lieu la richesse de notre projet associatif en capacité de mettre en mouvement des bénévoles, des professionnel·les, des volontaires, des acteurs publics, des partenaires, des associations, autour d'une même ambition. C'est ce qui fait la singularité de notre modèle inscrit dans l'ESS. Ces chiffres induisent également une assise qui facilite la mise en mouvement à l'échelle d'un territoire.

De plus en plus, il ne suffit plus de mener des projets sur un territoire pour avoir un impact : il importe de fédérer les initiatives des acteur·rices en présence, associations, acteurs publics, entreprises. Quand sur un même territoire, vous disposez d'un maillage préexistant, sollicitant des compétences complémentaires, il est plus facile d'accéder et de mettre en relation les acteur·rices, de favoriser la transversalité des actions éducatives à tous les âges de la vie, d'élaborer des complémentarités d'action, et de mettre en place des solutions qui répondent à des problématiques complexes appliquées aux territoires. Nous ne vivons pas nos équipements comme des offres de services, mais bien comme des lieux d'animation d'un territoire qui revêtent une fonction sociale plus large.

Au contact quotidien des citoyen·nes, la Fédération Léo Lagrange occupe une position de vigie sociale qui lui permet d'identifier les besoins au plus près des publics et la capacité à être force de proposition en termes de politiques publiques. Inversement, en créant des programmes d'action qui s'appuient sur des partenaires et expertises complémentaires à l'échelle nationale et internationale, elle peut nourrir les acteurs locaux en ingénierie pédagogique et territoriale, tout en s'adaptant aux spécificités d'un territoire, qu'il soit rural, urbain, en territoire prioritaire ou non. « *Tout seul, on va plus vite. Ensemble, on va plus loin.* » Ce dicton d'apparence si simple représente, pour l'ensemble des acteur·rices d'intérêt général, une véritable gageure que la Fédération Léo Lagrange est prête à relever !



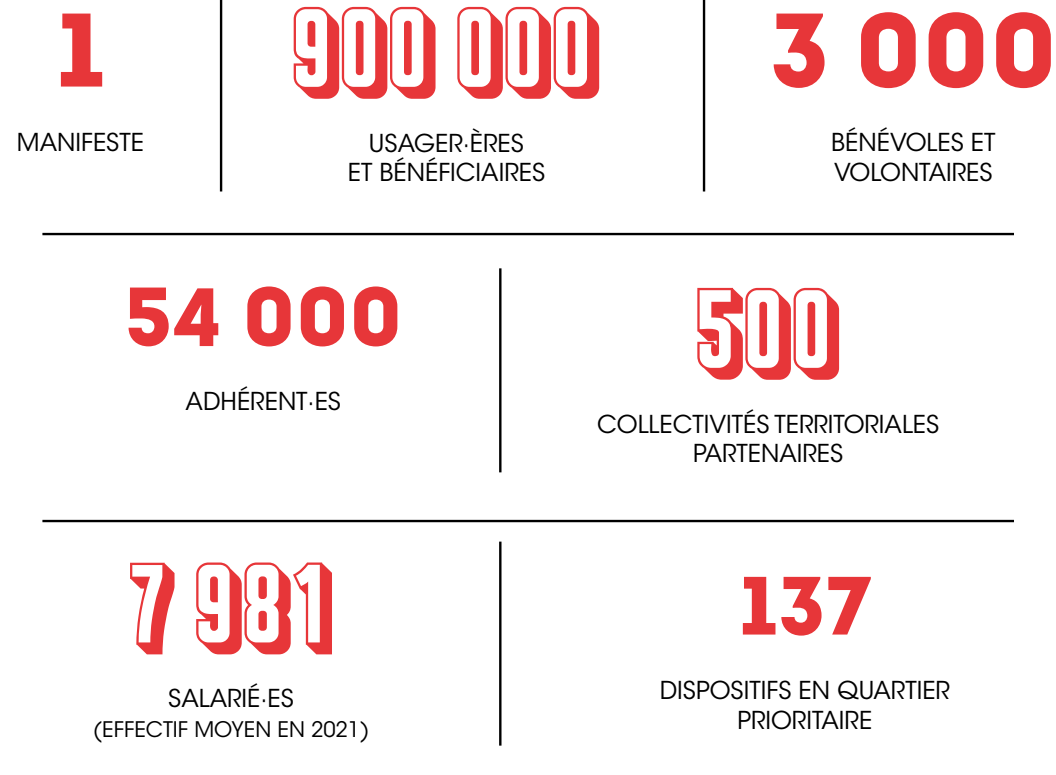
« Nos métiers, souvent des métiers passion, sont à haute utilité sociale et nourris par l'engagement éducatif entièrement tourné vers l'émancipation et l'épanouissement de chaque individu. »



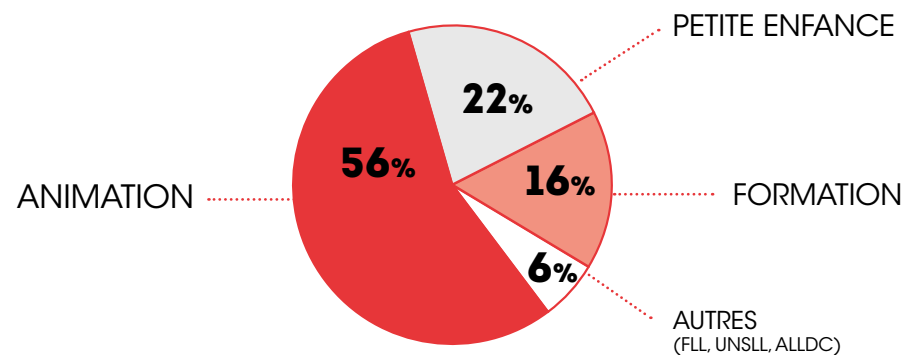
« Il ne suffit plus de mener des projets sur un territoire pour avoir un impact : il importe de mettre en mouvement tous les acteurs en présence, associations, acteurs publics, entreprises. »



Fédération Léo Lagrange, CARTE D'IDENTITÉ



3 champs d'engagement



DOMAINE D'ACTIVITÉS

Petite enfance

Crèches, haltes garderies, structures multi-accueil, Relais petite enfance, crèches familiales, accueils parents-enfants

89 ÉQUIPEMENTS

2 940 PLACES

Animation

Accueils de loisirs, accueils périscolaires, dispositifs jeunesse, maisons de quartier et centres sociaux

Un programme d'innovation pédagogique pour chaque âge

- Les petits citoyens pour les 7-11 ans
- Hub Léo pour les ados de 11-15 ans
- Alphaléo, un espace jeunesse innovant pour l'autonomie et l'emploi des jeunes

450 SITES D'ACTIVITÉS

Formation et insertion professionnelle

Compétences Métiers
Compétences transverses
Mobilité, emploi, orientation, insertion
Compétences linguistiques

38 720

PERSONNES FORMÉES
(Compétences clés, qualifications, certifications, bilan de compétences...)

7 ORGANISMES DE FORMATION

Continuité éducative à tous les âges

- + de **50 000** enfants accueilli·es partout en France en accueils de loisirs et accueils périscolaires
- **1 670** jeunes accompagné·es dans le cadre du programme Alphaléo
- **1 600** ados accueilli·es au sein du programme de loisirs Hub Léo
- **28 000** jeunes accompagné·es dans leurs projets de mobilité, arts & culture ou insertion professionnelle
- **3 890** stagiaires BAFA-BAFD formé·es
- **90** volontaires en service civique
- **50** missions d'animation adultes, familles et seniors
- **26 000** personnes sensibilisées à la lutte contre les discriminations

ACTRICE DE L'ÉCONOMIE SOCIALE

La Fédération Léo Lagrange, association loi 1901, porte un projet d'intérêt général et fonctionne démocratiquement. À but non lucratif, ce sont des bénévoles qui animent son conseil d'administration. Ce dernier donne les grandes orientations de l'association qui sont concrétisées par les équipes professionnelles au quotidien. Ce fonctionnement inscrit la Fédération Léo Lagrange dans l'économie sociale, modèle où l'économie est au service de l'homme et de son environnement. **Tous les résultats réalisés sont intégralement réinvestis dans l'activité de l'association.**



Une gouvernance démocratique et responsabilisante

Agréée entreprise solidaire d'utilité sociale

Un total des produits de l'UES de

227 802 188 €

Un résultat d'exploitation de

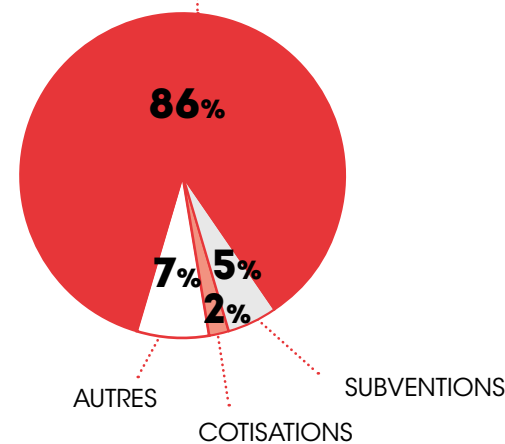
1 027 513 €

soit **0,46 %**
du total des produits

100 % des produits réinvestis
dans le projet associatif

Répartition des produits au sein de l'Unité économique et sociale (UES) responsabilisante

PRESTATIONS DE SERVICES
(PRINCIPALEMENT AUPRÈS DE COLLECTIVITÉS
ET D'ORGANISMES PUBLICS)



LA GOUVERNANCE

Les statuts de l'association organisent le bon fonctionnement démocratique de la Fédération en assurant à tous les membres qui la constituent la possibilité d'accéder, par le processus électif, aux responsabilités.

La Fédération Léo Lagrange veille à ce que chacune des entités juridiques qui la compose fonctionne sur ce même modèle. Pour ce faire, des représentant.es de la Fédération siègent au conseil d'administration de chacune de ces structures.

155

BÉNÉVOLES
ADMINISTRATEUR·RICES

Le conseil d'administration

Président : Yves Blein

Vices-présidentes : Corinne Bord et
Kathya Colas-Hacid

Trésorier : Georges Heintz

Vice-trésorier : Hervé Crauste

**Collège des représentant.es
étranger·ères :** Marie-Rose Djongoue
Monkam (Cameroun), Aréti Paizanou
(Grèce), Arsène Sibailly (Côte d'Ivoire)

Collège des membres fondateur.rices :
Martine Coustal, Olivier Hindermeyer, Marc
Lagae, Bruno Le Roux, Françoise Lestien

Autres membres : Dylan Boutiflat,
Françoise Bouvier, Rémi Branco, Pierrette
Cazalère-Jouan, Frédéric Fauvet, Razy
Hammadi, Philippe Giraud, Marie-Morgane
Le Marechal, Juliette Méadel, Frédéric
Olive, Florence Perrin, Céline Recchia,
Éric Silvant

La Fédération Léo Lagrange, actrice de la société civile

Champ associatif :

Cnajep | Collectif CAPE | Fonds de Coopération de la Jeunesse et de l'Éducation Populaire (Fonjep) | France Volontaires | Jeunesse au Plein Air | Parcours Vacances | UCPA | Corps européen de solidarité | Coordination SUD | Comité national olympique et sportif français | Pacte du pouvoir de vivre | CADECS | ID.ORIZON | UNAT | Collectif Mentorat | L'Esper

Champ socio-professionnel :

Hexopée | Syndicat national des organismes de formation de l'économie sociale (Synofdes) | Fédération nationale des UROF et Union régionale des organismes de formation (UROF) | Union des employeurs de l'économie sociale et solidaire (UDES) | Accent petite enfance

Institutionnel :

Conseil d'orientation des politiques jeunesse (COJ)
Afnor

Prospective partenariat innovation

Ad-Hoc collectif d'innovation sociale | Chaire d'économie sociale et solidaire de l'université Gustave Eiffel | Chaire Territoires en Transition de Grenoble école de management (GEM) | Meridiam



janvier



Lancement de l'agrégateur **Alphaléo** avec 1 470 opportunités en 2021 pour les 16-25 ans

mars



La Fédération Léo Lagrange lauréate de l'Appel à manifestation d'intérêt Contrat à Impact « **Économie circulaire** » opéré par l'ADEME avec le ministère de la transition écologique, pour le programme Carbone Scol'ERE

mai



Démarrage de l'expérimentation **Opération toilettes à l'école**, menée par LPC, pour évaluer la perception qu'ont les enfants de l'usage des toilettes à l'école



Inauguration de la première **Newton Room mobile** en France à Angers



Lancement d'**eve&léo**, un programme de formation inédit pour les professionnels de la petite enfance



Plus de 1 500 tonnes de gaz à effet de serre évités grâce à **Carbone Scol'ERE** sur l'année scolaire 2020-2021

10



Innover et expérimenter, c'est ce que nos équipes et nos programmes se sont employés à faire tout au long de l'année 2021.

Lancement d'une **enquête sur l'usurpation d'identité** par l'Association Léo Lagrange pour la défense des consommateurs



Démarrage d'une recherche au sein du réseau Léo sur l'**évaluation de l'utilité sociale territoriale de nos actions**



Signature d'un nouvel **accord sur l'égalité professionnelle entre les femmes et les hommes** dans l'UES Léo Lagrange



Gras Savoye Willis Towers Watson et OL Fondation s'engagent pour soutenir le programme **Carbone Scol'ERE France**



Le réseau Léo Lagrange s'engage dans le programme de l'AFPA « **La Promo 16-18** » dédié aux décrocheur·ses scolaires de 16 à 18 ans



Virtual Pro, modules de formation en réalité virtuelle, lauréat de l'appel à projets d'Innovation lancé par Pôle emploi Auvergne-Rhône-Alpes et l'État, dans le cadre du Plan d'investissement dans les compétences



Lancement d'une **VAE collective** au sein de la filière petite enfance

février



Lancement de la première **Alphamobile**, dispositif itinérant pour aller vers les jeunes, à Trélazé (49)



Signature d'une convention de partenariat entre **Les petits citoyens** (LPC) et la plateforme **Lumni**, l'offre éducative de France Télévisions

avril

juin

regards sur 2021

11

juillet



Démarrage de **PIC'UP TOUR**, nouveau dispositif d'accompagnement global des personnes issues des quartiers politique de la ville et dites « invisibles » ou « vulnérables » par l'organisme de formation IFRA



Le réseau Léo Lagrange impliqué dans les séjours de cohésion du **Service national universel** (SNU)

septembre



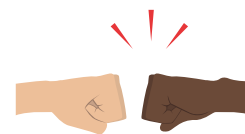
Entrée en vigueur de l'accord **Qualité de vie au travail**



Déploiement national de la campagne de **lutte contre le harcèlement scolaire avec les outils Les petits citoyens**



Renouvellement du partenariat entre l'**Union nationale sportive Léo Lagrange** et la **Fédération française de vol en planeur**



Signature d'un partenariat entre **CMA CGM** et le programme **Carbone Scol'ERE France**

août



Convention Europe du réseau Léo Lagrange



Ouverture d'un **centre de formation à l'éducation non formelle** au Kurdistan d'Irak



Tous les instituts de formation Léo Lagrange certifiés **Qualiopi**

octobre

novembre



Participation aux Assises de l'Animation au côté de **Hexopée**, organisation professionnelle représentative dans le champ Éclat (Animation)



Premières promotions **Léo Sport Job**, pour remobiliser par le sport des jeunes de 16 à 25 ans en rupture sociale et professionnelle



60 adolescent-es réuni-es à Turin pour le **Hub citoyen**



Participation au **salon des maires et des collectivités locales** à Paris

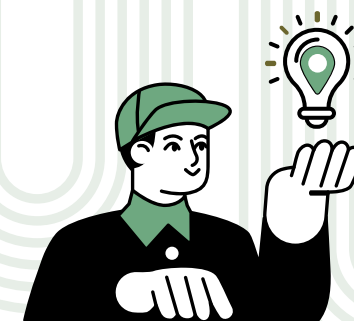
décembre



108 projets soutenus par le **Fonds de dotation** en 2021



innover au service des territoires



Le territoire comme boussole

Que ce soit au sein de nos structures petite enfance, de nos accueils périscolaires ou de loisirs, de nos centres sociaux ou de nos organismes de formation, les équipes de la Fédération Léo Lagrange ont à cœur d'ouvrir un espace de coopération avec les autres acteurs du territoire au service de nos publics et plus largement du territoire.

Notre ambition globale est de prendre en compte l'ensemble des dimensions et des échelles du quartier au département, afin que nos dispositifs soient pleinement parties prenantes du territoire. Nous déclinons cette ambition avec l'objectif de :

- **renforcer** dans chaque équipement la connaissance de tous et toutes du territoire
- **transformer** cette connaissance en initiatives concrètes portées par les équipes
- **agréger** ces initiatives conduites au sein de nos structures et créer ainsi une vision globale de notre ancrage sur le territoire

« Dedans dehors » : une double inscription dans le territoire Nantes (44)

La Fédération Léo Lagrange est convaincue que les actions partenariales sont la clé d'un accueil périscolaire ancré dans son territoire à la fois passeur et accompagnateur de l'épanouissement des enfants. La mission périscolaire nantaise, gérée par Léo Lagrange depuis 2018, illustre cette action quotidienne en direction des partenaires locaux pour organiser des animations de découverte ou pour former les équipes. La relation au territoire et l'ancrage du périscolaire nantais se construit selon deux mouvements :

- **L'extérieur vient au périscolaire** : avec des intervenant-es et les parents eux-mêmes habitants du quartier. Cela constitue en soi un espace d'ouverture, un rapport à l'extérieur au sein de l'accueil périscolaire.

Nous invitons les familles à participer à la vie des accueils périscolaires. Une ludothèque a notamment été créée à l'accueil périscolaire Louise Michel. Deux permanences hebdomadaires permettent aux enfants et aux familles de s'initier aux jeux de société. Sur place, un-e animateur-riche assure la médiation du public et la gestion du système d'emprunt.

- **Le périscolaire va à l'extérieur** : découverte du quartier voire d'un autre quartier, actions hors les murs chez des partenaires ou en mobilisant des ressources naturelles (parc, jardins, jardins familiaux...) et infrastructures du territoire.

En 2021, en partenariat avec l'association nantaise « La galerie du zéro déchet », les enfants des accueils périscolaires Jean Jaurès, Sully et Louise Michel ont participé à une animation dans les locaux de l'ancienne école des Beaux-Arts pour se familiariser avec un mode de vie zéro déchet. Les équipes Léo Lagrange ont, quant à elles, eu accès aux salles d'activités de Sequoia pour se former aux activités du jardin et de l'environnement.

C'est dans ces deux mouvements que la Fédération Léo Lagrange conçoit l'ancrage dans le territoire qui se construit avec les différentes parties prenantes : équipe enseignante, équipe de la restauration, associations locales, acteurs économiques (commerces, découverte des métiers...).



En savoir plus la mission périscolaire nantaise : leolagrange-periscolaire-nantes.fr



En savoir plus sur Campus Léo Lagrange : campus-leolagrange.org

L'accompagnement de projets éducatifs et jeunesse territoriaux par Campus Léo Lagrange Sevrans (93)

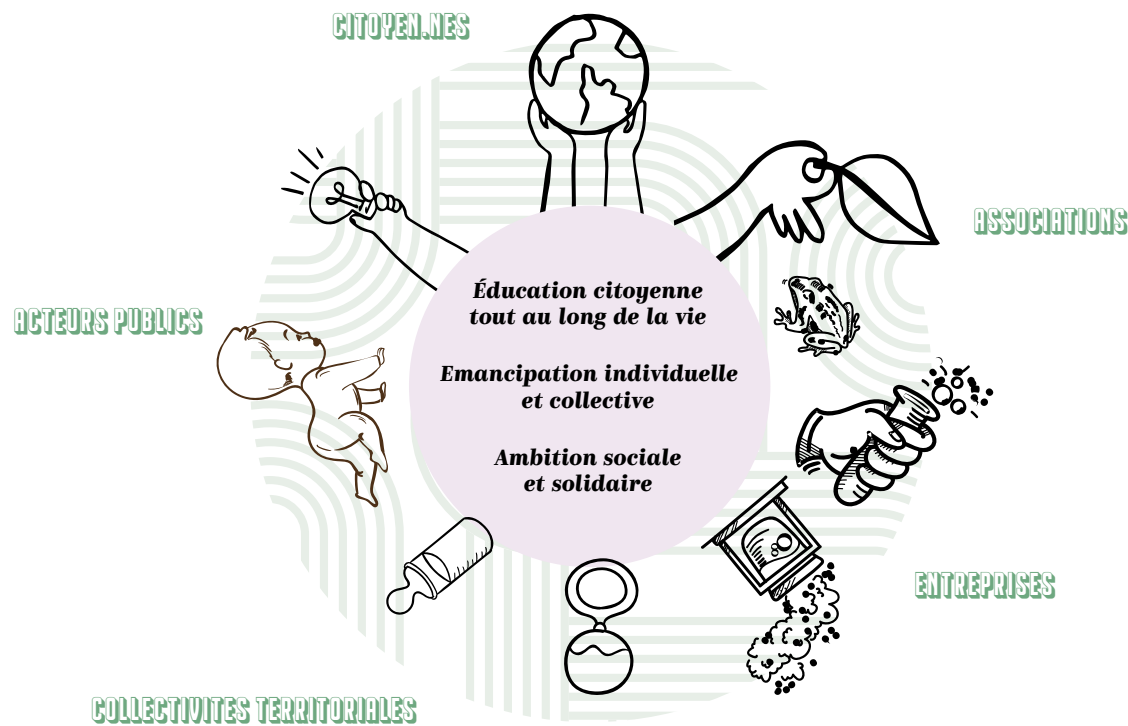
En 2021, Campus Léo Lagrange a été sollicité par la ville de Sevrans afin de repenser sa politique éducative et d'élaborer un projet pédagogique en direction des publics jeunesse de la commune. Plusieurs séquences d'accompagnement ont été identifiées : aider les élu-es à formaliser leurs ambitions pour la jeunesse, soutenir les équipes d'animation dans l'élaboration d'un projet pédagogique, travailler en transversalité avec différents services communaux pour assurer la mise en œuvre des actions issues du projet pédagogique.

Frantz Holweck, coordonnateur pédagogique Campus Léo Lagrange, remarque que la demande initiale des commanditaires est souvent liée à la formation des animateur-ices. Puis, en échangeant avec eux, il observe qu'il y a d'autres besoins : « Nous pouvons apporter de la méthodologie sur les projets jeunesse de territoire ainsi qu'un regard extérieur. Nous avons une plus-value en matière d'ingénierie à apporter aux partenaires publics de l'éducation et de la jeunesse : nous connaissons très bien ces secteurs d'activité et nous sommes en lien avec les réalités professionnelles. De plus, nous ne sommes pas des « auditeurs experts » qui viennent dire comment s'y prendre, mais nous engageons des démarches participatives visant à associer les acteurs du territoire. »

Imaginer de nouvelles pratiques partenariales

Le territoire a toujours été au cœur de notre réflexion. Aujourd'hui, la Fédération Léo Lagrange va plus loin en proposant des partenariats innovants pour répondre à des problématiques complexes appliquées aux territoires.

Notre raison d'être :
la lutte contre les inégalités



Nos ressources

HISTORIQUES

- 71 ans d'existence
- 1 association d'éducation populaire
- 1 entreprise de l'économie sociale et solidaire
- 1 action auprès de tous les âges de la vie

HUMAINES

- 3 filières métiers : Petite enfance, animation et formation
- 7 980 salarié-es
- 54 000 adhérent-es
- 3 000 bénévoles et volontaires

FINANCIÈRES

- Fonds propres de l'Unité économique et sociale : 24 880 329 €
- 1 fonds de dotation

NEWTON ROOM

UN DISPOSITIF INÉDIT D'ÉDUCATION AUX SCIENCES POUR LES JEUNES

Ce dispositif éducatif ambitieux vise à (re)donner le goût des sciences aux élèves en leur faisant vivre une expérience d'apprentissage immersive et innovante. Conçu par l'organisation norvégienne FIRST Scandinavia, et bénéficiant du soutien du constructeur aéronautique Boeing, ce programme est déployé en France par la Fédération Léo Lagrange.



Un programme pour (re)donner goût aux sciences

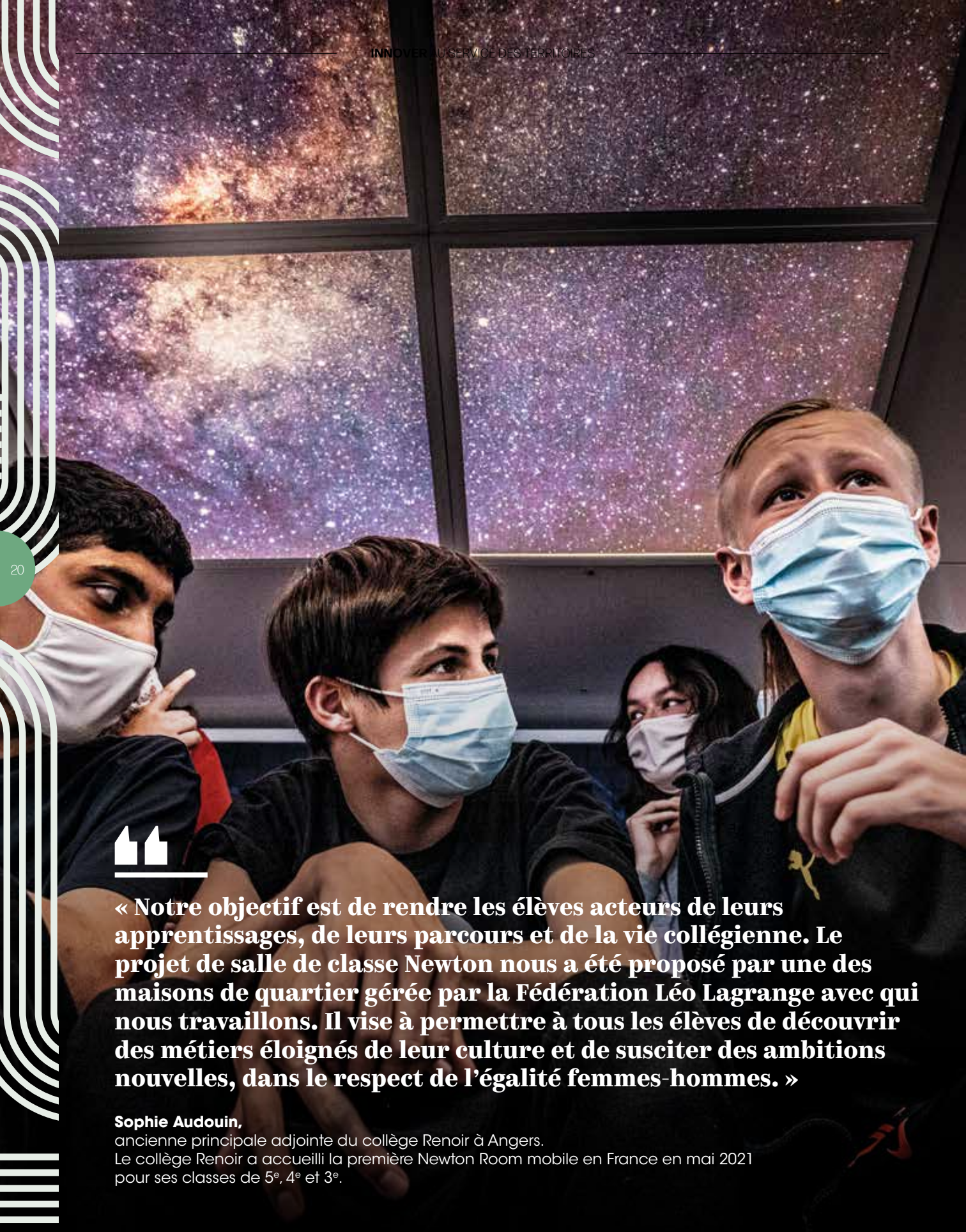
Né en Norvège en 2003, à l'initiative de l'organisation FIRST Scandinavia, le programme Newton Room part d'un constat de départ marqué par de fortes inégalités liées à l'apprentissage des matières scientifiques et des mathématiques.

Les Newton Rooms sont des salles de classe thématiques, équipées de technologies modernes. L'objectif est de fournir aux enfants et aux jeunes une formation innovante ainsi que des expériences pratiques et immersives dans les domaines des sciences, de la technologie, de l'ingénierie et des mathématiques (STIM). Il existe plus d'une vingtaine de modules éducatifs sur des thèmes tels que la robotique, les énergies renouvelables, les matériaux, etc. Ils sont choisis localement par la communauté enseignante et sont basés sur le programme scolaire.



« La Fédération Léo Lagrange a été choisie comme partenaire par Newton France pour développer le projet sur l'ensemble du territoire. En tant que mouvement d'éducation populaire, nous avons à cœur de défendre l'esprit critique et la démarche scientifique. Le projet Newton permet de proposer aux jeunes des formes d'apprentissage différentes, innovantes et ambitieuses, qui peuvent leur permettre de cultiver un autre rapport au savoir. »

Vincent Séguéla,
secrétaire général de la Fédération Léo Lagrange



« Notre objectif est de rendre les élèves acteurs de leurs apprentissages, de leurs parcours et de la vie collégienne. Le projet de salle de classe Newton nous a été proposé par une des maisons de quartier gérée par la Fédération Léo Lagrange avec qui nous travaillons. Il vise à permettre à tous les élèves de découvrir des métiers éloignés de leur culture et de susciter des ambitions nouvelles, dans le respect de l'égalité femmes-hommes. »

Sophie Audouin,
ancienne principale adjointe du collège Renoir à Angers.
Le collège Renoir a accueilli la première Newton Room mobile en France en mai 2021 pour ses classes de 5^e, 4^e et 3^e.

Un contexte français marqué par de fortes inégalités et un faible intérêt pour les matières scientifiques



« C'est dans ce contexte et face à ce défi que s'inscrit le projet Newton : proposer une expérience d'apprentissage des sciences innovante et de qualité, et la rendre accessible à tous, quelles que soient les conditions économiques et sociales, l'âge ou le sexe. »

Estelle Rossi,
directrice des programmes et de la qualité de la Fédération Léo Lagrange

- La France est l'un des pays de l'OCDE où les élèves prennent le moins de plaisir dans l'apprentissage des sciences.
- Seul-es 3 % des élèves français ont un niveau avancé en sciences (contre en moyenne 10 % dans les pays de l'UE et de l'OCDE).
- Le lien entre le statut socioéconomique et la performance scolaire est l'un des plus forts.
- Dans l'enseignement supérieur, alors que les filles représentent 55 % des effectifs, elles ne sont que 27 % en formation d'ingénieur.

Source : Note d'information, DEPP décembre 2020 et Note du rapport Programme international pour le suivi des acquis des élèves (PISA), 2018

Un projet éducatif unique en France

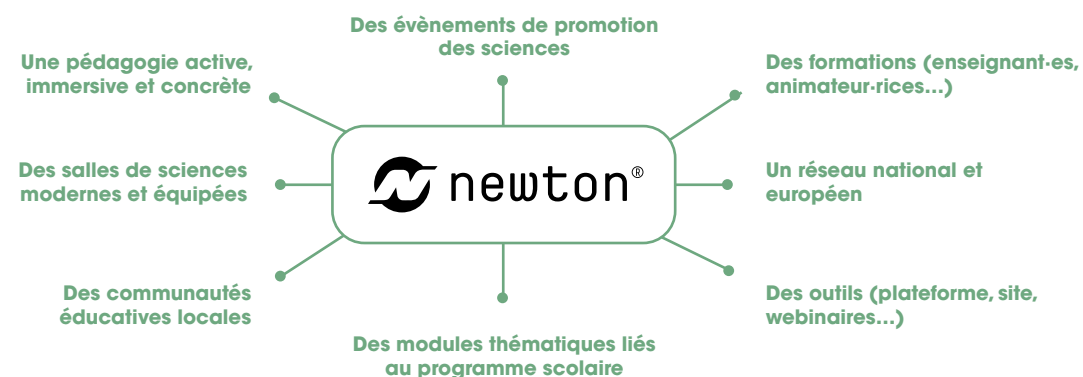
Le projet Newton tire sa force de la mise en relation d'acteur·rices très différent·es mais ayant une volonté commune : rendre l'éducation aux sciences accessible à tou·tes. La réelle valeur ajoutée du programme est l'agrégation de forces vives et engagées, permettant la mise en place des Newton Rooms. En effet, FIRST Scandinavia, Boeing et la Fédération Léo Lagrange ont pour ambition de fédérer sur le territoire une communauté éducative autour du projet STIM.

« Nous arrivons à mettre en lien des acteurs qui n'ont pas pour habitude de travailler ensemble. La multiplicité des parties prenantes qui se rejoignent autour d'un projet commun, c'est la force du projet Newton. Nous

adaptions chaque projet à son territoire afin de mettre en place une gouvernance locale, qui répond aux besoins locaux », explique Guillaume de Chazourmes, chef de projet du département adolescents de la Fédération Léo Lagrange.

Parmi le tissu d'acteur·rices prenant part à cette initiative éducative :

- Le corps éducatif et le rectorat ;
- Les collectivités locales du territoire ;
- Les associations d'éducation aux sciences ;
- Les partenaires industriels locaux et internationaux ;
- Les universités, chercheur·ses et étudiant·es.



3

EXPÉRIMENTATIONS DANS 3 TERRITOIRES DIFFÉRENTS : ANGERS (49), VÉNISSIEUX (69) ET DIJON (21)

799

ADOLESCENT·ES ET 36 ADULTES IMPLIQUÉ·ES

234

HEURES DE MODULES



En savoir plus sur Newton Room : newtonroom.com/fr

CARBONE SCOL'ERE FRANCE

ENSEMBLE DANS LA RÉDUCTION
DES GAZ À EFFET DE SERRE

Lors de son dernier congrès en novembre 2019, la Fédération Léo Lagrange et la Coop FA (Québec) ont signé un important partenariat pour amorcer le développement en France d'un programme unique et innovant en matière d'éducation à l'environnement et au développement durable pour les 9-12 ans et tous les acteur.rices de la société : Carbone Scol'ERE. Ce programme éducatif, d'engagement écocitoyen, a été officiellement lancé en France le 6 octobre 2020.



Initié depuis 10 ans au Québec par la Coop FA, les chiffres démontrent la réussite du programme. L'alliance éducative unique entre la Coop FA et la Fédération Léo Lagrange, toutes deux actrices de l'économie sociale et solidaire, se donne une mission : permettre à chacun.e d'adopter un nouveau mode de vie respectueux de l'environnement et diminuer son impact négatif sur la planète.



« À la Fédération Léo Lagrange, lorsqu'en 2018, nous avons croisé le chemin de la Coop FA, nous n'imaginions pas l'importance que prendrait ce projet. Grâce au travail de nos équipes, en collaboration étroite avec le corps enseignant et avec le soutien de nos partenaires, cette première année est un succès : plus de 1 500 tonnes de gaz à effet de serre ont été évitées et 2 281 jeunes ont contribué à cette réussite ! »

Paul Viricel,
directeur du programme Carbone
Scol'ERE France

Qu'est-ce que le programme Carbone Scol'ERE ?

C'est un programme d'éducation à l'environnement et au développement durable pour les 9-12 ans et tous les acteur.rices de la société (citoyen.ne.s, entreprises, collectivités). Ce projet vise à réduire les émissions de gaz à effet de serre (GES) et agit en profondeur sur l'acquisition d'habitudes écoresponsables au quotidien.

Pour cela, le dispositif s'appuie sur une plateforme numérique dédiée et sur une série de 5 ateliers pédagogiques de 2h, sur le temps scolaire, échelonnés sur une période de 3 à 5 mois. Une boîte à outils est également mise à disposition des élèves pour les aider à mieux comprendre les enjeux environnementaux actuels, à agir dans la mise en place de solutions pratiques et concrètes, mais aussi à les mobiliser et à les inciter à s'engager et s'impliquer activement.

Grâce à une méthode scientifiquement validée, le programme mesure les GES évités et les comptabilise en Crédits Carbone Éducatifs, qui peuvent être achetés par les entreprises, dans le cadre de leur démarche RSE.

Des partenariats engagés

En 2021, pour déployer ce dispositif au niveau du territoire et soutenir son développement, la Fédération Léo Lagrange s'est appuyée sur des partenaires engagés :

**OL Fondation | Gras Savoye Willis Towers | Fondation CMA CGM | Naturéo
Fondation Air France | Zazimut | Fondation Groupe EDF | Groupe Eiffage**

Le programme Carbone Scol'ERE, lauréat du contrat à impact « économie circulaire » de l'ADEME et du ministère de la transition écologique

Le contrat à impact propose une manière innovante de financer des projets tournés vers l'innovation sociale et environnementale.

Le mécanisme du contrat à impact permet à l'État de faire passer à l'échelle les solutions innovantes portées par des structures de l'économie sociale et solidaire en leur donnant la possibilité de s'adresser à de nouveaux publics ou territoires : le projet est financé par un ou des investisseurs privés qui sont remboursés par l'État en fonction de la réussite effective du projet, évaluée sur la base d'indicateurs définis en amont par les porteurs de projet, l'État et les investisseurs.

Grâce à cette forme inédite de partenariat, le programme Carbone Scol'ERE France devrait pouvoir se développer à plus grande échelle !

L'année scolaire 2020-2021 en chiffres

2 281

ÉLÈVES DE **94** CLASSES RÉPARTIES DANS
14 ACADÉMIES FRANÇAISES ONT INTÉGRÉ
ET SUIVI LES ATELIERS DU PROGRAMME
CARBONE SCOL'ERE FRANCE.

+ de 1 500

TONNES DE GAZ À EFFET DE SERRE
ÉVITÉES EN FRANCE



« C'est un outil de financement innovant à destination d'entreprises de l'économie sociale et solidaire qui veulent déployer un projet de développement social ou environnemental et qui ont besoin d'une vision sur le long terme pour développer ce projet. L'une des particularités du contrat à impact est que les flux financiers sont indexés sur des indicateurs d'impact. L'expertise financière est au service de cet impact. Ce n'est pas du saupoudrage, c'est un fléchage direct. Il est possible d'aller très loin dans la mesure d'impact, c'est de la haute couture !

Nous allons également très loin dans la connaissance de chacune des parties prenantes et dans les relations partenariales. Le contrat à impact réunit des structures dont les intérêts pourraient paraître contradictoires mais ce dernier leur permet de s'unir vers un objectif commun ! »

Maha Keramane,
responsable positive impact business acceleration pour la BNP
Paribas, notre partenaire structureur



En savoir plus sur Carbone Scol'ERE : fr.carbonescolere.com **f in**

Utiliser nos compétences transverses au service de projets complexes

En travaillant avec son réseau et ses compétences éducatives à tous les âges de la vie, la Fédération Léo Lagrange développe des propositions innovantes et transversales en réponse aux besoins identifiés localement (soutien à la parentalité, insertion professionnelle, lien social...). Les équipes de la Fédération Léo Lagrange travaillent les sujets en croisant leurs expertises pour éviter l'effet silo. Les filières métiers se sont appliquées à construire des projets communs.

Léo Sport Job

PROGRAMME D'ACCOMPAGNEMENT PERSONNEL ET PROFESSIONNEL PAR LE SPORT POUR LES 16-25 ANS

Pour l'Union nationale sportive Léo Lagrange, le sport constitue un moyen unique d'insertion, de socialisation et d'accès à la citoyenneté. Pour accompagner les jeunes de 16 à 25 ans en rupture scolaire et/ou professionnelle, elle a donc développé Léo Sport Job, un programme innovant de remobilisation par les activités physiques et sportives, leur permettant de développer leur pouvoir d'agir, leur estime de soi et d'entretenir leur santé.

Avec Léo Sport Job, des promotions de jeunes sont accompagnées pendant plusieurs mois afin de travailler leurs compétences cognitives, sociales et émotionnelles.

LES ENJEUX

- **remobiliser et accompagner, par le sport, les jeunes en situation de vulnérabilité**
- **favoriser l'employabilité grâce à l'activité physique**

Léo Sport Job est un programme co-construit avec un consortium de partenaires nationaux et des acteurs locaux. L'accompagnement renforcé est réalisé par une équipe pluridisciplinaire (sport, action sociale, soins, orientation et formation professionnelle).

L'alliance du sport et de l'insertion

Grâce à l'expertise de l'organisme de formation Léo Lagrange IFRA, Léo Sport Job développe pour les professionnels un référentiel de formation innovant permettant d'allier les compétences sport et insertion dans l'accompagnement des jeunes. Une nouvelle méthodologie au service des publics !

leo sport
job

12,9 %

DES 15-29 ANS NE SONT NI EN EMPLOI, NI À L'ÉCOLE, NI EN FORMATION (NEET)

20 %

DES MOINS DE 30 ANS ONT UN NIVEAU DE REVENUS INFÉRIEUR AU SEUIL DE PAUVRETÉ.
(Chiffres INJEP)



« Depuis que j'ai rejoint le programme d'accompagnement Léo Sport Job, je m'épanouis à travers le sport tout en développant mon projet professionnel. Cet accompagnement régulier m'a aidé à retrouver un rythme de vie, une motivation pour me lever le matin et surtout à reprendre confiance en moi ; je me suis renforcé physiquement et mentalement grâce au sport notamment. »

Mathéo,
bénéficiaire



En savoir plus sur Léo Sport Job : leolagrange-sport.org/leo-sport-job

Parents Autonomie Réussite

L'ACCUEIL ET L'ACCOMPAGNEMENT VERS L'EMPLOI ET L'AUTONOMIE DES PARENTS USAGERS DES CRÈCHES



Le dispositif « Parents Autonomie Réussite » (PAR) conjugue accueil des enfants en crèche et insertion professionnelle.

Dans le cadre de la stratégie nationale de prévention et de lutte contre la pauvreté, en s'appuyant sur son réseau Petite enfance et sur Léo Lagrange Formation, la Fédération Léo Lagrange a lancé en 2021 cette initiative innovante qui propose aux parents isolés ou en situation de précarité un accompagnement socio-professionnel individualisé au sein même de la crèche.

« Trouver un accompagnant en insertion au sein d'une crèche est une véritable nouveauté ! Chaque famille est prise en compte au regard de ses besoins, de ses attentes et des problématiques qu'elle rencontre. Ce projet, totalement inédit, permet de rassembler les expertises et multiples compétences Formation et Petite Enfance de la Fédération. Accueillir une population éloignée de l'emploi, sur ces sites, fait sens pour nous. », explique Karine Baudouin, déléguée territoriale Petite Enfance Léo Lagrange Centre-Est.

Le dispositif PAR vise à :

- **accompagner tous les publics vers l'emploi et l'autonomie** afin d'éviter la bascule vers la pauvreté ou de s'en extraire en proposant un processus d'accompagnement global et adapté de la personne (qualification, orientation vers l'emploi, formation professionnelle, santé, logement...)
- **développer les passerelles entre les acteurs de la petite enfance et ceux de l'insertion, de l'emploi et de la formation.** « Ce dispositif a vocation à s'inscrire pleinement dans le tissu partenarial local, les professionnels de l'IFRA qui réalisent les accompagnements orienteront si besoin les personnes vers les acteurs compétents du territoire », explique Sandrine Alaimo, responsable développement et partenariats pour Léo Lagrange Formation.



« Le projet porté par Léo Lagrange a tout de suite attiré notre attention car il répond à deux objectifs au cœur de la stratégie de prévention et de lutte contre la pauvreté : accompagner la socialisation du jeune enfant en permettant l'accueil en crèches tout en allant vers les parents en situation de précarité pour leur proposer – sur place – un accompagnement afin qu'ils retrouvent dans les meilleures conditions possibles la voie de l'insertion sociale et professionnelle. »

Cecilie Cristia-Leroy,
Commissaire à la lutte contre la pauvreté auprès du Préfet de région Auvergne-Rhône-Alpes



« Le projet eve&léo s'inscrit dans le Plan national de la lutte contre la pauvreté. L'enjeu majeur de ce dispositif est de réduire, dès le plus jeune âge, les inégalités sociales dans la prise en charge des enfants dès l'âge de 3 mois. Ce travail est mené avec Léo Lagrange Petite enfance. C'est une véritable opportunité d'allier nos savoir-faire et champs d'expertise complémentaires ! »

Sandrine Alaimo,
responsable développement et partenariats pour Léo Lagrange Formation.

eve&léo

DES PARCOURS D'APPRENTISSAGE COLLABORATIFS
POUR LES PROFESSIONNEL·LES DE LA PETITE ENFANCE



Entièrement réalisé par les filières métiers Léo Lagrange Formation et Petite enfance, eve&léo est le fruit de la mutualisation des expertises internes.

Proposés à tou·tes les professionnel·les de la petite enfance (y compris hors Léo Lagrange), ces parcours de formation sont financés dans le cadre de la stratégie nationale de prévention et de lutte contre la pauvreté. Ils répondent à une préoccupation chère au projet associatif Léo Lagrange : la lutte contre les inégalités dès le plus jeune âge. Basé sur le référentiel issu du Haut Conseil de la famille, de l'enfance et de l'âge (HCFEA) eve&léo propose :

- des webinaires thématiques et gratuits
- un accompagnement individuel par un·e professionnel·le
- des parcours d'apprentissage collaboratifs hybrides, à distance et/ou en présentiel

Les professionnel·les et futur·es professionnel·les ont rarement l'occasion de bénéficier de formations transversales transdisciplinaires, alors que la nécessité de travailler en réseau est le propre du champ de la périnatalité et de la petite enfance. L'ensemble des parcours de formation proposés s'appuient sur des méthodes de pédagogie active. Eve&léo apporte une réponse formative innovante et un accompagnement pour rendre les professionnel·les de la petite enfance acteur·rices de leur professionnalisation.

Avec eve&léo, nous contribuons à l'amélioration de la qualité éducative de l'accueil des tout-petits, favorisons le développement de l'enfant et l'apprentissage du langage pour défendre l'égalité des chances.

En 2021

600

PERSONNES INSCRITES
À 10 WEBINAIRES

7

FORMATIONS DÉVELOPPÉES :
L'ÉVEIL CULTUREL PAR LE JEU / ACCOMPAGNER À LA PARENTALITÉ DANS LES PRATIQUES NUMÉRIQUES ET MÉDIATIQUES / PRÉVENIR ET AGIR CONTRE LES DISCRIMINATIONS / ÉGALITÉ FILLE - GARÇON / GESTES ET POSTURES DANS LA PRATIQUE PROFESSIONNELLE / L'ALIMENTATION ET LA RELATION AVEC LA NATURE / L'ACCUEIL DES ENFANTS EN SITUATION DE HANDICAP



En savoir plus sur eve&léo : eveleo.fr

Aller vers les publics

Nous ne vivons pas nos équipements comme des offres de services, mais bien comme des lieux d'animation d'un territoire qui revêtent une fonction sociale plus large. Les équipes de la Fédération Léo Lagrange proposent de nouvelles modalités d'action et/ou de financements pour répondre aux attentes de nos publics.

La question du non-recours aux aides et aux droits de ceux qui en ont le plus besoin (et en particulier des jeunes) ou encore l'insertion sociale et professionnelle sont autant de défis pour demain qui génèrent de nouvelles façons d'agir au sein de notre réseau et démontre notre capacité de mobilisation et de proposition.

ALPHALÉO

UNE VISION 360° DE L'ACCOMPAGNEMENT DES PARCOURS DE VIE DES 16-25 ANS



Tous les jeunes sont confronté·es au même défi : acquérir leur autonomie et la capacité de choisir leur vie. Avec Alphaléo, la Fédération Léo Lagrange innove pour proposer à chaque jeune, au sein d'un tiers-lieu éducatif dédié, un accompagnement à la réalisation autonome d'un projet individuel ou collectif, qui prend en compte toutes les dimensions de son parcours : loisirs, mobilité, engagement citoyen, mais aussi projet professionnel, accès aux droits, santé et logement. Chaque jeune peut également être accompagné dans les démarches et les besoins liés à sa vie quotidienne.

Articulant tiers-lieu éducatif, offre digitale et accompagnement de qualité, s'appuyant sur les ressources du territoire autant que sur la force d'un réseau d'envergure nationale, Alphaléo est une réponse innovante et coordonnée pour accompagner chaque jeune dans toutes les dimensions de son parcours.

En 2021

14

SITES LABELLISÉS ALPHALÉO DONT 8 LABELLISÉS EN 2021

80 %

DES SITES ALPHALÉO SONT EN QUARTIERS POLITIQUE DE LA VILLE (QPV)

1 670

JEUNES ACCOMPAGNÉ·ES

944

PROJETS DE JEUNES RÉALISÉS

43

ACCOMPAGNATEUR·RICES ALPHALÉO

63

NOUVEAUX PARTENARIATS AVEC DES ACTEUR·RICES JEUNESSE

UNE OFFRE DIGITALE RENFORCÉE

En complément de l'expertise Léo Lagrange en méthodologie d'accompagnement, les animateur·rices professionnel·les Alphaléo s'appuient sur une offre digitale complète :

- Un agrégateur d'opportunités à destination des professionnel·les qui intègre l'ensemble des aides financières et de services qui peuvent bénéficier à un jeune.
- Une appli mobile pour les jeunes pour faciliter le lien avec les accompagnateur·rices et rendre le jeune acteur de son propre parcours.
- Des coffres forts numériques pour les jeunes afin de faciliter leurs démarches de vie quotidienne.

1 470

OPPORTUNITÉS RÉPERTORIÉES SOIT LE PLUS GRAND AGRÉGATEUR EN FRANCE POUR LES JEUNES DE 16-25 ANS

Alphamobile à Trélazé (49) : un dispositif itinérant pour aller vers les jeunes

Depuis mars 2021, l'Alphamobile expérimente pleinement la démarche d'« aller-vers » les jeunes : un véhicule utilitaire, spécialement adapté et configuré pour le dispositif, circule dans Trélazé tous les jours. Les jeunes sont accompagné·es en direct ou orienté·es vers les partenaires compétents.

Des actions sont déjà menées régulièrement avec les acteurs locaux de l'insertion professionnelle : réunion d'informations, recrutement, découvertes des métiers et des formations. Le projet permet aussi d'assurer des permanences sur l'accès aux droits ou encore sur des questions de préventions dans le cadre de projets portés par Léo Lagrange Ouest ainsi que des partenaires locaux.

Il est également un relais des projets culturels portés par le pôle jeunesse et est surtout un espace pour créer de nouvelles opportunités à l'initiative des jeunes rencontré·es, que le format « hors les murs » facilite grandement : actions d'expression citoyenne, scènes ouvertes pour les jeunes ou encore chroniques radio...

DES ALLIANCES ÉDUCATIVES

Des écosystèmes locaux

Ancré sur le territoire, Alphaléo a vocation à créer des synergies partenariales et des projets communs en associant tous les acteurs susceptibles d'intervenir dans le parcours du jeune : lycées, entreprises, missions locales, associations... Chaque équipement Alphaléo s'appuie sur les forces, les besoins, les acteurs en présence et met en place des projets communs.

Des alliances nationales

Un réseau partenarial issu de l'économie sociale et solidaire est également mobilisable pour proposer des solutions innovantes sur le territoire (Eloquentia, CRIPS, ALLDC, UNSLL, Big Bloom...)

Pour remédier au problème de non-recours aux droits des jeunes, Alphaléo et l'Association Léo Lagrange pour la défense des consommateurs (ALLDC) ont mis en place, en 2021, des permanences juridiques en droit de la consommation.

CRÉER DES PONTS AVEC LE TISSU ÉCONOMIQUE LOCAL

Chaque Alphaléo prend le temps d'analyser son bassin d'emploi et d'identifier les acteurs économiques du territoire afin de construire des actions pédagogiques utiles à l'insertion socio-économique des jeunes, en cohérence avec les besoins de main d'œuvre locale identifiés : mentoring, portes ouvertes en entreprise, recherche de stage, challenge métiers, mécénat, etc.



En savoir plus : alphaleo.fr

PIC'UP TOUR

UN DISPOSITIF D'INCLUSION SOCIALE ET PROFESSIONNELLE ITINÉRANT



Co-construit par l'IFRA, organisme de formation Léo Lagrange et Léo Lagrange Centre Est, PIC'UP TOUR est un dispositif d'accompagnement global des personnes issues des quartiers politique de la ville et dites « invisibles » ou « vulnérables ». Un camion aménagé et modulable se déplace dans les quartiers politiques de la ville du nord de l'Isère (Villefontaine, Bourgoin-Jallieu, Isle-d'Abeau...) pour aller vers ces publics et leur proposer un parcours personnalisé et adapté à leurs besoins, envies et projets. L'expérimentation a débuté en 2021.



« Une partie de la population ne s'empare pas des dispositifs existants d'aide à l'inclusion sociale et professionnelle. Il était essentiel de trouver un projet qui nous permet de renouer avec une population qui se détourne des institutions, par désamour parce que la fracture numérique affecte les milieux défavorisés et les éloigne de l'administration publique. »

Sandrine Alaimo,
responsable développement et partenariats pour Léo Lagrange Formation

Cette action s'inscrit dans le cadre de l'Axe Innovation du Plan d'Investissement dans les Compétences (PIC). Elle répond au défi d'innovation lancé par Pôle Emploi Auvergne-Rhône-Alpes et l'État, faisant de la réinvention des dispositifs d'accompagnement et de formation professionnelle, une priorité.

En allant à la rencontre de ces publics sensibles, l'IFRA souhaite donner à plus de personnes la liberté de choisir leur avenir professionnel et personnel. Par sa dimension humaine et son hyper-proximité, le PIC'UP TOUR est une approche unique et agile, qui crée la confiance grâce à son approche directe.

UN TRAVAIL EN PARTENARIAT AVEC LES ACTEURS DU TERRITOIRE

Le PIC'UP TOUR coopère avec les acteurs du tissu social déjà en place. Il propose à toutes les parties prenantes de s'investir au sein du dispositif, ce qui va du simple usager-ère aux responsables de collectivités territoriales, des entreprises et des plateformes logistiques aux opérateurs de l'emploi, sans oublier les acteurs socioculturels, sportifs, ESS (Économie Sociale et Solidaire). Il offre également des programmations d'événements et d'ateliers pour dynamiser le territoire et susciter la curiosité du public tout en favorisant les interactions avec les entreprises et les acteurs de l'emploi (semaine de l'emploi, rencontres sportives, etc).

Répondre aux enjeux de demain

Si des politiques publiques ambitieuses sont nécessaires pour réduire les fractures territoriales, le rôle de la société civile, des associations, entreprises et collectifs citoyens est tout aussi important. Au contact quotidien de citoyen-nes, la Fédération Léo Lagrange occupe une position de vigie sociale qui lui permet d'identifier les besoins sociaux, d'apaiser les fractures et d'accompagner l'émergence de projets au profit de la collectivité. C'est par l'innovation sociale que la Fédération transforme ses valeurs en actes depuis plus de sept décennies.

VIRTUAL PRO

LA RÉALITÉ VIRTUELLE INTERACTIVE :
UNE INNOVATION PÉDAGOGIQUE POUR LA FORMATION



Depuis 2021, l'IFRA, organisme de formation Léo Lagrange, développe Virtual Pro, des modules de formation en réalité virtuelle.

L'IFRA est lauréat de l'appel à projets d'innovation de l'axe 3 du Pacte régional d'investissement dans les compétences (PIC) lancé par l'État en 2020. Une convention a été signée en avril 2021 pour la création de modules thématiques portant sur des métiers en tension. L'originalité du projet : ces modules sont en réalité virtuelle interactive ! Les usager-ères s'équipent d'un casque de réalité virtuelle, se déplacent dans un environnement professionnel spécifique et surtout interagissent avec cet environnement.

Deux modules ont d'ores et déjà été finalisés avec UnivR Studio, spécialiste de la réalité virtuelle : services à la personne - accompagnement de la personne âgée et petite enfance. Chaque module a un double objectif : la découverte d'un secteur d'activité et d'un métier ainsi que le développement des soft skills.

DES ENTREPRISES ET ORGANISMES DE FORMATION PARTENAIRES

Pour la réalisation des modules BTP, plasturgie et nucléaire, l'IFRA a recherché des partenaires entreprises et des organismes de formation qui disposent de ces compétences. Pour le BTP, Charlotte Lecoa, cheffe de projet Virtual Pro, a visité un chantier de Vinci Construction. « Nous avons pris des photos et enregistré des sons que

nous utiliserons dans le module. Nous ferons un focus sur le métier d'électricien en collaboration avec le centre de formation pour apprentis de Schneider Electric et un GRETA de la région. »

DES COMMUNS NUMÉRIQUES GRATUITS POUR TOU-TES

Ces modules en préparation sont des communs numériques : ils appartiennent au bien commun. Même si l'IFRA en conserve la propriété intellectuelle, ils sont élaborés au bénéfice de l'intérêt général. Ils ne pourront donc pas faire l'objet d'une commercialisation.

Cet appel à projets a pour objectif de faire effet levier pour accompagner l'innovation. Pour Charlotte, cette subvention a un double impact : « ces modules seront accessibles gratuitement à tous, pour la découverte des métiers et la formation. Mais Virtual Pro nous amène également à faire évoluer les pratiques du métier de formateur. »

Car ces modules intéressent les autres organismes de formation qui pourront donc en bénéficier. L'IFRA accompagne les formateur-rices à leur prise en main. « Nous les formons pour l'utilisation technique de l'outil et nous avons pour objectif la réalisation d'un livret des bonnes pratiques pédagogiques. Nous voulons capitaliser notre expérience et pouvoir la partager. » L'objectif est également de mesurer l'impact social de cette innovation sur les bénéficiaires et les formateur-rices.



MENTORATBYLÉO

LA FÉDÉRATION LÉO LAGRANGE RENFORCE SON ENGAGEMENT POUR LES JEUNES AVEC UN PROGRAMME DE MENTORAT



La France est confrontée à un défi, aussi essentiel qu'urgent : la lutte contre les inégalités qui impactent très concrètement le parcours éducatif et d'insertion d'un très grand nombre de jeunes. La crise sanitaire a accentué le constat en touchant de plein fouet les jeunes. Selon le rapport de l'Observatoire des inégalités publié le 2 juin 2021, le taux de précarité atteint 52,7% chez les jeunes de 15 à 24 ans. Innover et créer des solutions concrètes pour accompagner ces jeunes est plus que jamais nécessaire. C'est l'objectif du nouveau programme « MentoratByLeo », avec lequel la Fédération Léo Lagrange poursuit son engagement pour l'égalité des chances des jeunes, quels que soient leurs parcours de vie.

LE MENTORAT, UNE RÉPONSE INNOVANTE ET EFFICACE POUR L'INCLUSION DES JEUNES

Le mentorat fait diminuer de 30% le risque de décrochage en première année d'enseignement supérieur et augmente de 18% les chances d'accéder à un emploi au bout de six mois après la fin de ses études. Convaincue de la nécessité de tels dispositifs,

la Fédération Léo Lagrange a candidaté et est devenue lauréate du second appel à projets gouvernemental « 1 jeune, 1 mentor ». Elle a également rejoint le collectif Mentorat, qui fédère en son sein les organisations d'intérêt général agissant en faveur du mentorat. Dans ce cadre, elle lance MentoratByLeo, et continue à répondre à des objectifs qu'elle poursuit depuis sa création : encourager, soutenir et promouvoir l'émancipation, l'initiative et l'expression de toutes les jeunesses.

En 2021, la Fédération Léo Lagrange est lauréate du second appel à projets gouvernemental « 1 jeune, 1 mentor »

À QUI S'ADRESSE MENTORATBYLEO ?

MentoratByLeo vise à mettre en relation des jeunes de 13 à 30 ans avec des mentor-es bénévoles, qui souhaitent accompagner un-e jeune, l'aider à mieux se connaître, révéler son potentiel, le-la guider dans ses choix d'orientation et dans ses projets ou encore développer son pouvoir d'agir.

Le mentorat peut prendre plusieurs formes : soutien scolaire, orientation professionnelle, accompagnement d'un projet entrepreneurial, culturel, citoyen ou encore mobilité à l'étranger...

Les jeunes accompagné-es bénéficieront de nouvelles perspectives, auxquelles ils-elles n'auraient pas forcément accès autrement. Un véritable coup de pouce pour ouvrir le champ des possibles !

N'importe quelle personne, âgée de plus de 18 ans, qui a la volonté de partager son expérience, son écoute, ses conseils ou son réseau peut devenir mentor-e. Pour nous, tout le monde a quelque chose à offrir ou à partager qui peut bénéficier à un-e jeune. Il n'y a pas de profil « type » de mentor-e ni de critères à remplir. Juste l'envie de transmettre et d'aider.

Une aventure collective, humaine et bienveillante

Parce que bénéficier du regard bienveillant et de l'expérience de vie d'un-e adulte expérimenté-e peut faire la différence, la Fédération Léo Lagrange s'engage pleinement dans ce nouveau challenge. MentoratByLeo repose sur des valeurs qui sont au cœur de chacune de nos actions : l'égalité des chances et la solidarité. Pour atteindre l'objectif de 2 500 actions de mentorat d'ici mars 2023, elle pourra s'appuyer sur son solide maillage territorial avec notamment : 7 981 salarié-es, 3 000 bénévoles et bénéficiaires, 54 000 adhérent-es, 5 implantations régionales et 500 collectivités territoriales partenaires. C'est tout l'écosystème Léo Lagrange qui sera mobilisé pour permettre à un maximum de jeunes de trouver leur voie.



« Pour prendre confiance, mener des projets, se projeter dans l'avenir et trouver une place dans la société, les jeunes ont juste parfois besoin d'une écoute, de conseils, d'un coup de pouce. C'est ce que leur offre notre programme de Mentorat avec l'appui de bénévoles engagés pour l'égalité des chances. La conviction de Léo Lagrange, figure emblématique du Front populaire de 1936, continue à inspirer chacune de nos actions : « Aux jeunes, il ne faut pas ouvrir qu'un chemin, il faut ouvrir toutes les routes ! ». Avec MentoratByLeo, nous dessinons une nouvelle route, que nous savons d'ores et déjà pleine de promesses »

Vincent Séguéla,
secrétaire général de la Fédération Léo Lagrange





des équipes engagées



Malgré une année 2021 marquée par un contexte sanitaire difficile, les professionnel·les de la petite enfance, animateur·rices et formateur·rices Léo Lagrange ont continué d'accueillir les publics en s'adaptant sans cesse pour maintenir le lien social.

Des métiers essentiels au quotidien, ils l'ont d'autant plus été dans ce contexte de pandémie, où depuis le premier confinement, ils font partie intégrante des premières lignes indispensables au bon fonctionnement de notre société en participant à l'accueil des enfants, adolescent·es, jeunes, à l'accompagnement de publics vulnérables, à la formation de nos jeunes et moins jeunes.

Chaque salarié·e sait qu'il·elle participe d'un grand projet associatif qui est porté chaque jour sur le terrain par les équipes. Savoir qu'il·elles contribuent au bien commun, pour les usager·ères et bénéficiaires de leurs structures et plus globalement pour leurs quartiers, leurs villes, leurs territoires est l'un des moteurs de leur engagement.



« Le rôle de l'éducation populaire, c'est de faire en sorte que nos concitoyens comprennent l'environnement dans lequel ils évoluent, le maîtrisent et l'orientent dans un projet de société que, pour ce qui nous concerne en tout cas, nous souhaitons fraternel, solidaire et de justice.»

Yves Blein,
président de la Fédération Léo Lagrange

Qui sont les salarié·es de la Fédération Léo Lagrange en 2021 ?

7 981
SALARIÉ·ES
(EFFECTIF MOYEN EN 2021)

77 %
SONT DES FEMMES

41 %
ONT MOINS
DE 35 ANS

Répartition des salarié·es :

69 %
ANIMATION

18 %
PETITE
ENFANCE

9 %
FORMATION

4 %
FONCTIONS
SUPPORTS/
ADMINISTRATIF

Une association créatrice d'emploi

En 2021, ce sont

1 843

EMBAUCHES EN CDI

602

ACTIONS DE FORMATION

2 759

SALARIÉ·ES FORMÉ·ES

2

NOUVEAUX ACCORDS
SIGNÉS :
ÉGALITÉ PROFESSIONNELLE & LUTTE CONTRE LES
DISCRIMINATIONS ET SEXISME //
ACCORD QUALITÉ DE VIE AU TRAVAIL (QVT)

La Fédération Léo Lagrange s'engage pour la qualité de vie au travail

En 2021, Léo Lagrange a mesuré la qualité de vie au travail, conformément aux engagements pris avec les partenaires sociaux dans le cadre de l'accord relatif à la qualité de vie au travail et dans le prolongement de l'enquête réalisée en fin d'année 2017.

6,10
C'EST LA NOTE
MOYENNE ATTRIBUÉE À
LA QUALITÉ DE VIE AU
TRAVAIL
(LA NOTE EST DE 6,2
DANS LE SECTEUR DE L'ESS)

90 %
DES RÉPONDANT·ES
SE SENTENT UTILES
AUX PUBLICS ET AUX
BÉNÉFICIAIRES

86 %
DES PARTICIPANT·ES
ESTIMENT QUE
L'AMBIANCE DE
TRAVAIL DE LEUR
ÉQUIPE EST BONNE

Petite enfance



« Ce qui caractérise les salariés petite enfance ? L'engagement. »

Joël Contis,
directeur Léo Lagrange Petite enfance

La remise du rapport « Les 1 000 premiers jours - là où tout commence » en septembre 2020 et le lancement du Plan Pauvreté avec pour premier axe la petite enfance, ont permis de mettre le secteur de la petite enfance sur le devant de la scène et de rappeler l'importance de cette période de la vie et l'indéniable utilité sociale de nos métiers.

Les structures petite enfance ne peuvent en aucun cas être réduites à un mode de garde d'enfant. Elles jouent un rôle déterminant sur les territoires sur un plan éducatif (lutte contre les inégalités dès le plus jeune âge...) mais également sur le plan social (appui aux parents...) et sociétal (égalité entre les femmes et les hommes...).



« Nous contribuons à construire les futurs citoyens. C'est tellement valorisant. Par notre action aux côtés des tout-petits, nous préparons le monde de demain. »

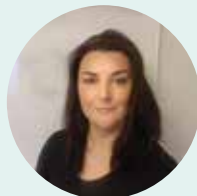
Rémy,
directeur d'un multi-accueil



« J'essaie de diversifier ma pratique, j'ai toujours envie d'apprendre, du coup je me forme au maximum, dès que je peux aller en formation j'y vais. J'ai fait toutes les formations à distance proposées par Léo Lagrange pendant le confinement ! »

Aurore,
auxiliaire de puériculture

PAROLES DE PRO



Formation



« L'éducation est l'arme la plus performante, la plus forte que l'on puisse utiliser pour changer le monde. Quand on est formateur, je pense qu'il faut vraiment être convaincu de cela ! »

Jeanine Chapot,
directrice de Léo Lagrange Formation

Toutes les actions de formation de la Fédération Léo Lagrange tendent vers un objectif : lutter contre toute forme de fractures, qu'elles soient sociales, numériques, professionnelles afin de vivre dans une société plus équilibrée. La formation est avant tout un accélérateur d'inclusion sociale et professionnelle pour toutes !



« Ma mission peut s'apparenter à du commerce mais le but n'est pas de s'enrichir, A2F agit avec une vision humaniste. Notre credo : aller chercher les personnes qui ne viendraient pas spontanément solliciter une formation. »

Gaël,
chargé de sourcing et développement

PAROLES DE PRO



« Je suis fier d'appartenir à ce réseau qui prône et défend les valeurs de coopération, de solidarité, de fraternité, de justice sociale et de laïcité, valeurs auxquelles je suis profondément attaché. Cela fait partie de mes convictions, de donner la possibilité à chacun de se former tout au long de la vie. J'interviens en milieu carcéral, les détenus aussi ont le droit d'avoir accès à la formation »

Walled,
référént certifications CléA et linguistiques



Animation



« Notre matière première, c'est la relation humaine. L'animation, c'est un métier du lien ! »

Stéphane Debic,
directeur Léo Lagrange Animation

Les animateur.rices répondent aux besoins sociaux et éducatifs en prenant en charge les publics dès leur plus jeune âge, en permettant la pratique d'activités culturelles, sportives, environnementales ou encore éducatives. Profession du lien social, l'Animation couvre une activité essentielle dans la production de "bien-être social".



« Je m'enrichis toujours et je partage cette richesse avec les équipes ! Je pense que ce qui nous anime tous, c'est de bien faire, nous nous investissons pour nos publics, pour leur permettre de sortir de leur quotidien. Apporter un petit plus, voir leurs sourires, cela me change ma journée »

Christelle,
chargée de mission pédagogie et qualité



« Lorsque nous organisons des ateliers ou des événements et que nous voyons nos usagers avec le sourire, qui nous remercient, qui nous racontent avoir fait de belles rencontres grâce à nous, je me dis que mon travail a du sens. Je me sens vraiment utile. »

Coumba
chargée d'accueil et du secrétariat dans un centre socioculturel



« Il ne faut pas hésiter à s'orienter dans les métiers de l'animation ! C'est un secteur dans lequel il est possible d'utiliser tout ce qu'on a acquis pendant notre parcours professionnel. De plus, c'est un métier tourné vers l'humain, la transmission et sans arrêt en mouvement ! C'est un réel tremplin pour s'épanouir intellectuellement et humainement ! »

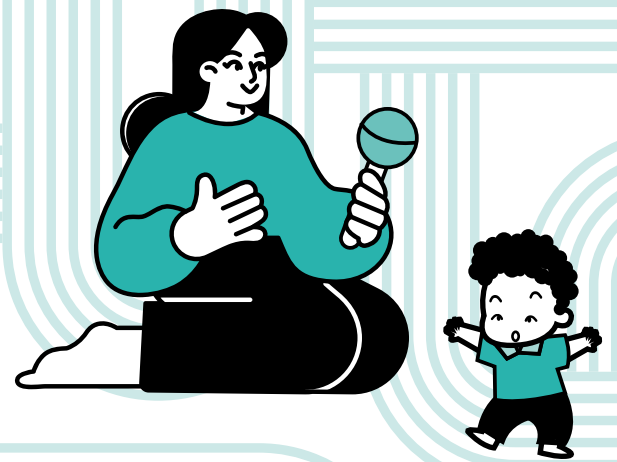
Philippe,
animateur périscolaire

PAROLES DE PRO





petite enfance



Véritable enjeu de service public, moteur d'attractivité des territoires, outil éducatif et de prévention sociale, l'accueil des 0-3 ans appelle une politique de la petite enfance au service des familles qui sache allier qualité et proximité. Forte de son expérience et de son projet associatif, la Fédération Léo Lagrange constitue un partenaire privilégié pour gérer les structures petite enfance de manière adaptée aux besoins du territoire.

Notre approche

La Fédération Léo Lagrange porte une ambition forte : lutter contre les inégalités et œuvrer pour la transformation sociale par l'action éducative informelle. Depuis 2004, elle s'investit pleinement dans le champ de la petite enfance. Pour Léo Lagrange, les établissements d'accueil du jeune enfant (EAJE) ne seront jamais réduits à une offre de services de garde d'enfants.

- L'enjeu éducatif est central : le rapport des 1000 premiers jours le démontre, les premières années sont essentielles dans le développement de l'enfant et sa vie future.
- Les EAJE constituent des lieux de vie dynamiques essentiels pour la vie sociale et économique des territoires, des parents et des habitant-es.

2 940

PLACES DE CRÈCHES

73

ÉTABLISSEMENTS D'ACCUEIL
DE JEUNES ENFANTS
(CRÈCHES, HALTES GARDERIES, MICRO-CRÈCHES)



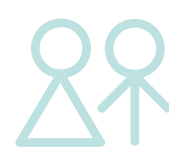
15

RELAIS
PETITE ENFANCE



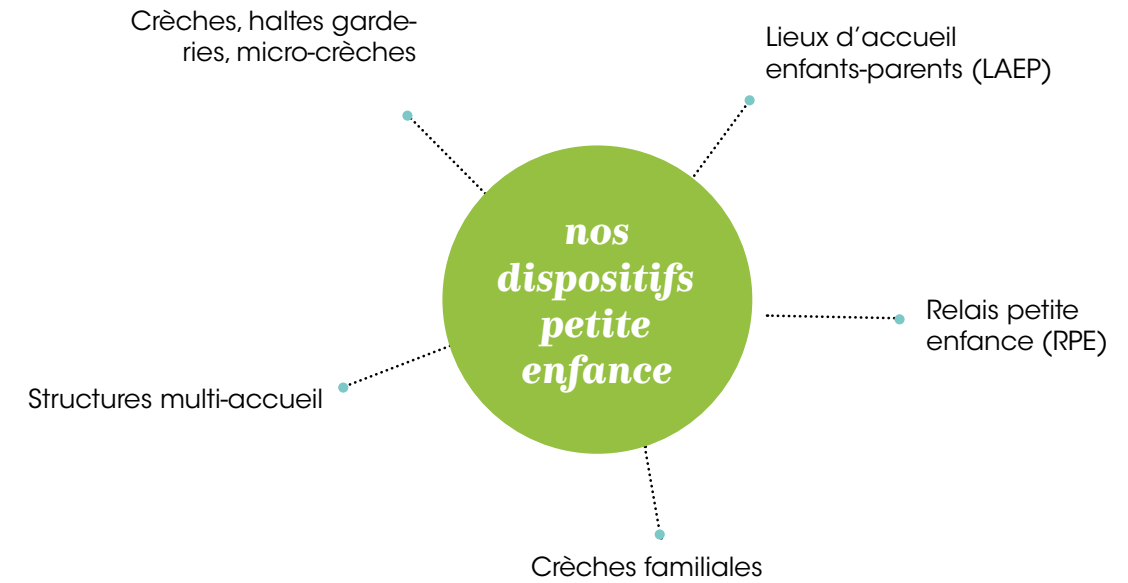
1

CRÈCHE
FAMILIALE



1 190

PROFESSIONNEL.LES
(EFFECTIF PRÉSENT AU
31/12/2021)



Nos principes d'action

- suivre une charte qualité commune
- former et outiller les professionnels
- assurer la continuité éducative et accompagner la parentalité
- adopter une démarche écoresponsable
- favoriser l'inclusion des enfants en situation de handicap



Formation des pros

LA FORMATION, UN ENJEU INCONTOURNABLE

La formation est un des outils majeurs de la politique des ressources humaines de la Fédération Léo Lagrange pour accompagner ses salarié-es dans l'adaptation et le perfectionnement à leurs postes ou dans leurs projets d'évolution professionnelle.



« Notre mouvement met au cœur de ses projets le soutien et la montée en compétences de ses équipes »

Joël Contis,
directeur Léo Lagrange petite enfance

Fruit de la mutualisation des expertises Léo Lagrange, eve&léo propose un catalogue de parcours d'apprentissage collaboratifs, des webinaires thématiques et un forum d'échanges destinés aux professionnel-les de la petite enfance. Eve&léo vise à accompagner les salarié-es afin d'améliorer la qualité éducative de l'accueil dans la petite enfance et à créer une communauté de professionnel-les.

Par ailleurs, pour la première fois, la Fédération Léo Lagrange a également lancé une démarche de formation collective de Validation des acquis de l'expérience (VAE) pour les métiers d'auxiliaire de puériculture et d'éducateur-riche de jeunes enfants. Pendant un an, 26 salarié-es petite enfance sont accompagnés par l'IFRA, organisme de formation Léo Lagrange, pour conduire leur projet de VAE avec au programme des ateliers thématiques et individuels, des modules de formation continue.

Enfin, dans le cadre du plan de développement des compétences, un parcours de formation petite enfance a été initié pour la première fois. Cette formation vise à harmoniser les pratiques des professionnel-les du réseau et à accompagner les équipes dans leur appropriation du projet petite enfance de la Fédération Léo Lagrange.



Culture

UNE RÉSIDENCE D'ARTISTE AU CŒUR D'UNE STRUCTURE PETITE ENFANCE !

De février à juin 2021 à Châtenois (67), le multi-accueil Léo Lagrange La Capucine a accueilli une résidence musicale « Sonnez les babilis », à l'initiative du pôle musical régional Cadence. Une fois par semaine, Nathalie Tuleff, artiste musicienne, est intervenue auprès des enfants pour les éveiller à la musique en développant leur écoute, en jouant avec les sons, en explorant la voix. La finalité de cette résidence n'était pas la création d'un spectacle ou d'une œuvre artistique mais bien la création d'expériences artistiques. Les ateliers s'inscrivaient dans une démarche globale d'éveil artistique, corporel et sensoriel du tout-petit.



« C'était une belle opportunité pour nourrir culturellement les enfants et sensibiliser les équipes à l'importance de la culture dès le plus jeune âge. On ne pouvait pas s'arrêter là ! L'expérience avait été si riche, si adaptée aux tout-petits que nous avons proposé à Nathalie de poursuivre ses ateliers au sein de la structure. Ce type d'initiative rappelle à quel point nos structures sont loin d'être de simples lieux de garde et que nous accompagnons les enfants à être acteurs de ce qu'ils vivent ! »

Malika Amzil,
directrice adjointe du multi-accueil
La Capucine

Environnement

ADOPTER UNE DÉMARCHE ÉCO-RESPONSABLE DANS NOS STRUCTURES PETITE ENFANCE

C'est par la pédagogie permanente que Léo Lagrange sensibilise aux questions environnementales. Au multi-accueil Léo Lagrange Les P'tits Loups à Saulxures-lès-Nancy (54), l'équipe a collectivement changé ses habitudes.

« Nous réalisons nos produits d'entretien à base de vinaigre et de savon noir, nous avons aussi investi dans un nettoyeur vapeur pour les sols, nous fabriquons notre propre lessive. », explique Delphine Petitjean, directrice. Les restes alimentaires sont donnés à des poules dans l'entourage des professionnelles, la vaisselle est en verre et en inox, la pâte à modeler et le sable magique sont fabriqués à la crèche, toutes les lingettes sont lavables et réutilisables, tout comme les essuie-mains, les couches et les surchaussures. Mylène, animatrice petite enfance, a même créé une dinette avec des objets de récupération.

Pour confirmer son engagement à l'échelle nationale, la Fédération Léo Lagrange s'est lancée dans une démarche de labellisation Ecolo Crèche.



Parentalité

FAVORISER L'ACCUEIL OCCASIONNEL

Depuis 2021, les professionnelles de Léo Lagrange petite enfance en Pays Châtillonnais (21) accompagnent vers l'accueil occasionnel en crèche des familles qui ne le feraient pas spontanément.



« Sur le territoire, il existe deux centres d'accueil pour demandeurs d'asile. J'ai pensé que nous avions un rôle à jouer auprès de ces familles »

Céline Rousselet,
déléguée territoriale à la petite enfance

Beaucoup de familles pensent que la crèche est réservée aux parents qui travaillent et qu'il s'agit uniquement d'un mode de garde. Céline rappelle que « nos structures sont ouvertes sur le territoire, nous nous adaptons à ses besoins. Notre action contribue à réduire les inégalités et à lutter contre la précarité et ce, dès le plus jeune âge ! » L'accueil occasionnel des tout-petits est important aussi bien pour eux que pour leurs parents, « cela diversifie les expériences des enfants et nous accompagnons la mère et le père dans leur rôle de parent. Le parent peut ensuite progressivement préparer son insertion sociale et professionnelle. Ils vivent ainsi leur vie de femme, d'homme et de citoyen. »

Tout au long des actions en 2021, les professionnelles ont recueilli les besoins spécifiques des parents rencontrés, pour proposer ensuite des temps d'ateliers thématiques (alimentation, place des écrans...).



animation



Offrir aux enfants des lieux de rencontres et d'échanges qui leur permettent de développer leur autonomie et leur esprit critique, soutenir l'initiative et l'expression de toutes les jeunesses, proposer aux adultes, aux familles et aux seniors nombre d'espaces d'action et/ou d'engagement : tels sont les engagements de la Fédération Léo Lagrange.

Notre approche

La Fédération Léo Lagrange met au service des collectivités territoriales ses savoir-faire en vue d'accompagner la réflexion, le partage des idées et la créativité. Opératrice des politiques publiques, elle est convaincue que la gestion associative est une plus-value réelle tant pour la collectivité que pour les usager·ères.

En envisageant son action en véritable partenaire et non en simple prestataire, la Fédération Léo Lagrange contribue à enrichir la commande publique, à la faire évoluer au service tant de l'action de la collectivité qu'à celui du développement local.

11 000

ENFANTS EN ACCUEIL
DE LOISIRS

450

SITES
D'ACTIVITÉS

32 000

ENFANTS EN ACCUEIL
PÉRISCOLAIRE

1 600

ADOS AU SEIN
DU PROGRAMME
DE LOISIRS HUB LÉO

4 500

PROFESSEUR·ES
(EFFECTIF PRÉSENT AU 31/12/2021)

3 890

STAGIAIRES BAF·A-BAFD
FORMÉ·ES

28 000

JEUNES ACCOMPAGNÉ·ES POUR
DES PROJETS DE MOBILITÉ, CULTURE,
INSERTION PROFESSIONNELLE

50

MISSIONS D'ANIMATION ADULTES,
FAMILLES ET SÉNIORS
(MAISONS DE QUARTIERS, CENTRES SOCIAUX...)



Nos principes d'action

- La singularité de chacun. Reconnue et respectée
- Des enfants, adolescent·es, jeunes et adultes acteur·rices de leurs loisirs et de leur émancipation
- Des professionnel·les engagé·es et impliqué·es
- Un accueil des publics inscrits dans le territoire



Loin du prêt à consommer, la Fédération et ses équipes éducatives proposent dans tous leurs dispositifs enfance des activités ludiques, génératrices de citoyenneté, et respectant une charte de qualité, mise en place dans tous les lieux d'accueil. Par ailleurs, la Fédération Léo Lagrange crée et développe de nombreux supports éducatifs à destination des professionnel·les pour les accompagner dans leur mission.

Activités périscolaires, une ambition éducative pour tous les territoires



La Fédération Léo Lagrange compte plus de **4 500** animateur·rices et intervient aujourd'hui dans près de 150 communes dans la gestion des missions périscolaires et auprès de grandes villes comme Lyon, Marseille, Nantes, Toulouse. Avec plus de 50 000 enfants accueilli·es, elle entend permettre à chaque enfant, quel que soit son milieu social, de s'ouvrir au monde et de découvrir des activités culturelles, sportives et citoyennes. Les activités périscolaires proposées par la Fédération Léo Lagrange s'appuient sur 4 engagements :

L'épanouissement et le bien-être des enfants grâce à notre savoir-faire pédagogique : l'expertise des petits citoyens, le programme d'éducation citoyenne pour les 8-12 ans Défis & Différences...

La réussite éducative de tous les enfants. La Fédération Léo Lagrange entend contribuer au bien-être scolaire en amenant les enfants à devenir acteur·rices de leurs apprentissages

Placer les familles au cœur de l'accueil périscolaire. L'objectif est d'associer au maximum les familles dans une démarche de co-éducation avec notamment une application web et mobile Léo Lagrange dédiée aux parents.

Les animateur·rices, des acteur·rices de découvertes du quotidien. Former et encadrer de façon continue les animateur·rices professionnel·les et contribuer à la reconnaissance de leur action éducative est pour la Fédération Léo Lagrange une priorité.



La Fédération Léo Lagrange investie pour la reconnaissance des métiers de l'animation

En 2021, la Fédération Léo Lagrange a contribué activement aux Assises de l'animation qui ont réuni une cinquantaine d'organisations, employeurs et financeurs du secteur.

Pour la Fédération Léo Lagrange, les professionnel·les de l'animation doivent être considéré·es comme des acteurs à part entière du modèle éducatif français. Ils·elles constituent un chaînon essentiel dans l'apprentissage de l'enfant en explorant une autre manière d'apprendre, complémentaire de l'approche des enseignant·es. Le jeu contribue puissamment à la construction de l'enfant, chaque action d'animation a vocation à répondre à un projet pédagogique et éducatif. Nos animateur·rices sont des professionnel·les de l'enfance, des « éducateur·rices » et doivent être reconnus comme tels. Ils accompagnent dans l'autonomie et sont aussi des vigies, prêts à alerter les services compétents nécessaires.

Accompagner nos équipes sur le terrain

« **Comment réagir face à certains enfants difficiles à gérer au quotidien ?** »

« **Comment rassurer son équipe sur l'accueil d'un enfant en situation de handicap et de sa famille ?** »

« **Comment être à l'écoute d'un enfant qui me sollicite alors que je suis en pleine activité de groupe ?** »

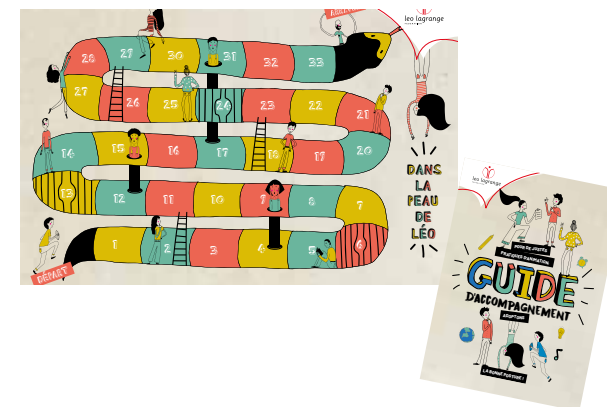
Le kit de la posture éducative vise à accompagner et soutenir dans l'animation et la formation les équipes d'animation sur l'ensemble du territoire.

Ce kit se compose d'un guide d'accompagnement et de deux jeux éducatifs d'échanges et d'entraide. Le guide a pour objectif d'engager la réflexion avec les équipes autour de différentes thématiques liées à la posture éducative et aux valeurs portées par la Fédération (le principe de coéducation, la lutte contre le harcèlement, la bientraitance, la juste distance professionnelle, etc.), d'accompagner les équipes grâce à des fiches d'activités et d'avoir accès à diverses ressources et annexes, indispensables à leurs missions au quotidien en tant que directeur·rice enfance.



« La crise sanitaire ayant amplifié ces questionnements, il nous a semblé prioritaire de créer un document qui puisse à la fois répondre aux attentes que nous avons identifiées sur le terrain, mais aussi nous permettre de construire une parole commune et structurante sur notre positionnement et notre démarche éducative ».

Marie Duarte,
responsable pédagogique



Les petits citoyens pour les 7-11 ans

Programme de la Fédération Léo Lagrange en matière d'élaboration de contenus pédagogiques. Les petits citoyens permettent à l'enfant d'être acteur de son apprentissage et de construire progressivement sa capacité à débattre et à échanger, son sens de la responsabilité, son autonomie, son esprit critique. En proposant une pédagogie active, Les petits citoyens invitent les enfants à s'exprimer et à penser par eux-mêmes.

- **48 600 abonné·es au journal d'opinion des 7-11 ans**
- 1 nouveau numéro dans la collection « **Et si on s'parlait ?** » sur l'hygiène
- **1 Jeu de Kem's Kuriosity** pour découvrir les courants artistiques en peinture
- **À nous les toilettes !** : un programme éducatif pour améliorer l'usage des toilettes à l'école et contribuer à faire émerger des solutions pour inciter les enfants à s'y rendre plus facilement.
- **Partenaire du ministère de l'Éducation Nationale**, dans le cadre du programme **PHARE** de lutte contre le harcèlement scolaire, LPC est membre du comité d'experts et ses outils ont été intégrés à la plateforme numérique dédiée.

lespetitscitoyens.com



Le Hub Léo, un espace d'animations pas comme les autres destiné aux 11-15 ans

Hub Léo pour les ados de 11-15 ans



Pour la Fédération Léo Lagrange, la citoyenneté se construit à tous les âges de la vie, y compris à l'adolescence ! C'est pourquoi elle a inventé un espace d'animation innovant dédié aux adolescent-es de 11 à 15 ans : le Hub Léo avec l'ambition de leur ouvrir les possibilités de s'engager et d'initier des projets. Avec un nom et une identité forte, les Hubs Léo fédèrent les 11-15 ans et les font interagir à travers un réseau qui stimule la créativité et leur ouverture aux autres. Ce programme a choisi comme porte d'entrée le numérique.

Avec les regroupements nationaux des Hubs de l'ensemble du territoire, les jeunes passent du réseau interconnecté au réel. Ils-elles combinent les modes d'interaction pour échanger, se retrouver et partager.

Le Hub métiers en partenariat avec Boeing France propose une approche ludique pour découvrir les métiers et les structures d'activités en créant des passerelles avec les entreprises et le tissu local.

40 Hubs Léo

hubleo.fr



Le Hub métiers, c'est quoi ?

Le 1^{er} décembre 2021, la Fédération Léo Lagrange et Boeing France ont renouvelé leur partenariat. Depuis 2015, l'entreprise d'aéronautique soutient le programme Hub Léo et en particulier le Hub métiers qui propose aux adolescent-es une découverte ludique des métiers dans les secteurs industriels et scientifiques. Le Hub métiers, c'est :

- déconstruire les idées reçues sur les métiers scientifiques et de l'industrie
- faire découvrir la diversité de ces métiers
- amener les ados à identifier sur leur territoire toutes les opportunités et les ressources existantes
- créer des passerelles entre les ados et les professionnel·les de ces secteurs d'activité
- favoriser l'égalité des chances en ouvrant de nouveaux horizons aux jeunes

Le droit aux loisirs et aux vacances, l'ADN de la Fédération Léo Lagrange

La Fédération Léo Lagrange a organisé en juillet 2021 les séjours régionaux des Hubs sous les étoiles. Plus de 150 adolescent-es ont ainsi pu partir en vacances, à la découverte d'autres jeunes, d'autres territoires et de nouvelles activités. Grâce à ces séjours, les jeunes expérimentent la mobilité, l'autonomie, la vie en collectivité, l'apprentissage de l'altérité. Accompagné-es par les animateur·rices, ils-elles apprennent à organiser et à gérer leur quotidien : préparation des repas, prise de décision en collectif pour le choix des activités. De plus, il-elles participent à de nombreuses activités ludiques, sportives et éducatives.

En novembre 2021, ce sont 60 adolescent-es qui ont découvert Turin et fait l'expérience de la mobilité. Un nouveau séjour tourné vers l'autre qui vise à favoriser et encourager la capacité d'engagement des jeunes.

Ces deux séjours font écho à un principe fondateur de la Fédération Léo Lagrange qui prône, depuis sa création en 1950, l'accès aux vacances et à la mobilité comme véritable outil d'émancipation des individus.



« Aujourd'hui, pour plusieurs raisons dont les contraintes financières pour les familles, nous constatons que l'envie de collectif, de loisirs et de vacances en groupe, avec des personnes que nous ne connaissons pas, est menacée. Or, ces séjours collectifs sont une occasion parfaite pour découvrir les autres, sortir de ses schémas de pensée habituels. Nous amenons les jeunes à développer leur esprit critique, à comprendre l'altérité et nous leur donnons des clés pour s'épanouir et échapper aux différents déterminismes. Ces colonies de vacances sont donc fondamentales pour construire la société d'aujourd'hui et de demain et c'est notre rôle à Léo Lagrange de continuer à les défendre, partout, et pour tout le monde. »

Guillaume de Chazournes,
chef de projet adolescents



Accueillir les nouveaux animateur·rices Hub Léo dans le réseau !

Entre mars et mai 2021, les référent·e-s Hub Léo, issu-es des quatorze sites nouvellement labellisés, ont suivi la formation « Temps libre des 11 - 15 ans ». Cette formation alternait des apports théoriques sur la violence et l'intelligence émotionnelle, sur la communication et la citoyenneté, des temps de réflexion sur les espaces du Hub (physique et numérique) et des temps pédagogiques consacrés aux outils et aux partenaires du programme. Ces formations permettent aussi aux professionnel·les de tout le réseau Léo de se rencontrer, d'apprendre à se connaître et d'échanger sur leurs méthodes de travail : « Cela me motive énormément

de pouvoir échanger avec les autres collègues sur nos expériences respectives ! Nous n'avons pas la même manière de travailler, de voir les choses, c'est donc très stimulant ! » se réjouit Déborah Zieba, animatrice pour le Hub de Bourgoin-Jallieu (38). Idem pour Florian Moisan, animateur pour le Hub Le Bignon (44) qui a l'habitude de travailler en réseau mais sur son territoire : « Ce réseau nous ouvre un champ des possibles plus large avec la possibilité de monter des projets au national et même à l'international et sur de nouvelles thématiques. »

Ambassadrice de la jeunesse depuis sa création, la Fédération Léo Lagrange souhaite encourager, soutenir et promouvoir l'initiative et l'expression de toutes les jeunes. Au-delà de son programme d'accompagnement des parcours de vie des 16-25 ans, Alphaléo, la Fédération Léo Lagrange propose de nombreuses possibilités pour soutenir l'engagement des jeunes et les accompagner vers l'autonomie.

Le réseau Léo Lagrange engagé dans le programme de l'AFPA « La Promo 16-18 »



La Fédération Léo Lagrange intervient dans toute la France dans le cadre du programme de l'AFPA « la Promo 16-18 » dédié aux décrocheur-seuses scolaires de 16 à 18 ans. Les pôles engagement coordonnent cette nouvelle activité, en s'appuyant sur les savoir-faire des structures Léo Lagrange, des associations affiliées et des partenaires locaux.

L'accompagnement en collectif vise à remobiliser ces jeunes sur un projet d'insertion sociale et professionnelle. La Fédération Léo Lagrange intervient dans le cadre d'ateliers sport, culture, enseignement scientifique et technique, lutte contre le racisme, égalité femme-homme, éducation à la sexualité, vivre-ensemble, éco-citoyenneté et jardins partagés. Des partenaires locaux ont également été sollicités et des conventions partenariales nationales signées notamment avec Jeunes musiciens France et Planète sciences, afin de compléter les savoir-faire Léo.

Les jeunes concerné-es par ce programme sont des décrocheur-euses scolaires et donc fragilisé-es par l'isolement, des difficultés économiques et un manque de confiance en eux-mêmes. Les professionnel-le-s Léo remplissent pleinement leur mission d'acteur-rices de l'éducation populaire.



« Nous intervenons auprès d'un public vulnérable, parfois marginalisé et nous leur transmettons des leviers pour devenir des citoyens qui auront un regard critique sur la société. Nous avons une réelle utilité sociale à leurs côtés, lorsque je suis face à eux je me dis que c'est pour cela, pour eux, que je fais ce métier. »

Baptiste Martin,
coordonnateur régional Léo Lagrange en
Nouvelle-Aquitaine

Les formations BAFA : répondre aux besoins des territoires, former à l'animation volontaire

Le pôle engagement Léo Lagrange Centre Est a organisé pendant les vacances d'automne 2021 plusieurs sessions BAFA : 250 jeunes, principalement sur l'agglomération lyonnaise, ont suivi une formation générale ou un approfondissement BAFA ou BAFD. 23 formateur-rices ont été mobilisé-es pour transmettre les savoir-être et savoir-faire nécessaires à ces animateur-rices en herbe.

Expression dans tous les sens, petite enfance, loisirs et handicaps et grands jeux à thème constituaient quelques-uns des approfondissements plébiscités par les stagiaires. Sabri Djellouli, directeur du pôle engagement précise que les thèmes proposés tiennent compte des besoins identifiés dans les territoires et par les partenaires. « Nous avons aussi un approfondissement périscolaire qui est demandé par les collectivités. Nous formons les stagiaires à l'animation d'activités dans le temps très morcelé du périscolaire. C'est intéressant pour les employeurs car ainsi les animateurs n'ont pas la même posture et sauront mettre en œuvre des projets d'animation adaptés. »

Le-la formateur-riche assure le cadre global et le déroulé pédagogique tout en étant garant-e de l'esprit de collaboration au sein du collectif. Il-elle veille à ce que les stagiaires soient acteur-rices, impliqués-es, donnent leur

avis, tout en valorisant toujours les savoir-être et la personnalité de chaque jeune. « Les savoir-faire et connaissances peuvent toujours s'acquérir ! » affirme Joffrey Drapeau. Son rôle, leur transmettre une boîte à outils.



« Nous leur proposons des méthodes, des jeux, des chants, qu'ils vont ensuite s'approprier pour les mettre en place. Nous les amenons aussi à se remettre en question et à analyser ce qu'ils font. »

Joffrey Drapeau,
formateur BAFA



bafa-bafd.org

La Fédération Léo Lagrange et le Service national universel (SNU) : une collaboration dans l'intérêt des jeunes

En juin 2021, une centaine de séjours SNU ont eu lieu dans toute la France. Des professionnel-le-s Léo Lagrange ont animé, encadré et dirigé certains de ces séjours. C'est le cas de Mehdi Koumdadji, responsable du pôle engagement Nord-Île-de-France qui a organisé un séjour de cohésion dans le parc départemental d'Olhain (62) : composition de son équipe et management, préparation des activités pédagogiques et liens avec les intervenant-e-s extérieur-e-s, logistique. Composées de salarié-e-s ou retraité-e-s de l'éducation nationale, des corps en uniforme et de l'éducation populaire, les équipes ont su tirer le meilleur de leurs différences au profit de leurs valeurs et objectifs partagés : égalité, émancipation, cohésion sociale. « Mon adjoint encadrement était un ancien commissaire divisionnaire et mon adjoint éducatif un enseignant à la retraite. J'ai également recruté des animateurs pour le lien au quotidien avec les jeunes. Nous devons collaborer avec des professionnels qui ne sont pas du même environnement que nous. Nous allons demander aux jeunes qui ne se connaissent pas de cohabiter, nous devons le faire nous aussi ! », se remémore Mehdi.

Les jeunes se sont pris au jeu avec une réelle volonté d'engagement et le souhait d'être utile à la société. Ces séjours représentaient pour beaucoup d'entre eux une occasion d'aller à la rencontre d'autres jeunes qu'il-elle-s n'auraient pas rencontré par ailleurs. Et tout simplement de sortir de chez eux, après une longue crise sanitaire qui a limité grandement toutes leurs activités.



« Pour moi, le SNU devra ouvrir aux jeunes le réseau qu'ils n'ont pas, ils pourront côtoyer des jeunes d'autres classes sociales. C'est une manière de faire obstacle aux déterminismes. »

Mehdi Koumdadji,
responsable du pôle engagement Nord-Île-de-France

Chacun-e, quels que soient son âge, sa situation, ses besoins, doit pouvoir s'instruire, se construire, se qualifier, s'intégrer au collectif, mais aussi apprendre et progresser pour soi-même et son propre plaisir. C'est tout le sens de l'éducation populaire. La Fédération Léo Lagrange propose aux adultes et aux familles nombre d'espaces d'action et/ou d'engagement.

Penser le nouvel équipement de proximité Léo



Tout au long de 2021, six salarié-es Léo Lagrange, accompagnés par l'association La Ruche, ont partagé et mis en perspective leurs expériences et leur vision d'un futur nouvel équipement Léo de type centre social/équipement de proximité, dans le but de répondre aux enjeux de transitions sociales, numériques et écologiques d'aujourd'hui. Leur réflexion s'inspire, entre autres, des initiatives des structures Léo Lagrange et des aspirations des habitant-es et acteurs locaux dans les territoires.

Parmi les briques du futur équipement imaginé par l'équipe : la co-construction de celui-ci avec de nouvelles méthodes d'animation participatives et un modèle économique hybride.



« Nous nous sommes intéressés à de nouvelles activités qui pourraient être associées, telles que la location d'espaces de coworking, une conciergerie, une ressourcerie, un bar et un espace restauration. Comment et dans quelles conditions pourraient-elles permettre le financement d'activités non-rémunératrices comme l'accompagnement aux droits, jardin partagé, ateliers médias, orientation des publics ? »

Camille Brette,
directrice de Campus Atlantica, qui a participé à cette incubation

La culture au plus près des habitant-es

Le centre culturel Léo Lagrange d'Amiens est issu des premiers foyers Léo Lagrange créés dans les années soixante-dix. Aujourd'hui, des salariées engagées et passionnées par leurs missions font vivre ce lieu ouvert à tou-tes, avec ses 480 adhérent-es, ses nombreux enseignant-es, partenaires et artistes.

Trente-cinq ateliers de pratiques artistiques ont lieu chaque semaine. Éveil musical, cirque, ateliers théâtre, violon, piano, chant lyrique, peinture, danse créative ou encore éveil corporel parent-enfant : vingt-quatre intervenant-es différent-es animent les ateliers et cours d'instruments.

La diffusion de spectacles et les expositions attirent quant à elles 5 000 spectateur-rices à chaque saison. « Nous programmons douze spectacles par an, plutôt pour le jeune public et les familles, ainsi que pour les crèches. Il y

a une crèche Léo à Amiens qui assiste à nos spectacles ! Nous accueillons en général six expositions pendant la saison », explique Charlotte Goasguen, directrice du centre culturel.

La médiation culturelle hors-les-murs vise à amener la culture auprès des habitant-es des quartiers prioritaires de la ville. 1 500 personnes participent chaque année aux projets participatifs, aux ateliers de création ainsi qu'aux journées famille.

La résidence d'artistes est au cœur de l'activité de la structure et permet aux professionnel-les d'impliquer les usager-ères et habitant-es. Le centre culturel Léo fait vivre au quotidien les valeurs de l'éducation populaire : l'équipe met toute son énergie pour amener à la culture celles et ceux qui en sont le plus éloigné-es.

ccll-amiens.fr

Lien social et convivialité au jardin partagé du centre social Calcaïra

Le jardin partagé du centre social Calcaïra à Vitrolles (13) n'est pas seulement dédié au maraîchage : c'est un véritable lieu de vie générateur de lien social ! Co-construit avec Logis Méditerranée, le bailleur social du quartier et avec la participation des habitant-es, le jardin a réalisé ses premières plantations fin 2017 et accueille aujourd'hui les enfants et familles du quartier.



« Aujourd'hui nous avons un noyau dur de 7 à 10 jardiniers qui sont là tous les lundis, même l'été. Ils s'entendent très bien et nous pouvons nous appuyer sur eux pour faire du jardin un outil de médiation dans le quartier ».

Fanny Benaïm,
directrice du centre social

Un diagnostic de territoire avait identifié une problématique spécifique avec les enfants de 4 à 12 ans : « Les enfants sont souvent seuls dehors, sachant que le quartier n'est pas très sécurisé. De plus, il s'agit de familles qui ont un fonctionnement plutôt communautaire. Nous avons donc eu l'idée de nouer des liens avec elles via les enfants et le jardin. Trois fois par semaine, après l'école, nous organisons au jardin, entre autres, des activités manuelles, de l'éveil musical, à destination des enfants. ». Une fois la relation de confiance créée avec les parents, l'objectif est d'amener ces enfants vers les accueils de loisirs et les autres structures éducatives et d'impliquer davantage de familles dans le quartier.



Créer une dynamique et des liens entre habitant-es et associations

En juillet 2021, le centre social L'archipel à Dijon a organisé des jeux olympiques : deux semaines d'épreuves sportives et culturelles, une vingtaine de partenaires et une centaine de participant-es.



« Les habitants estimaient qu'il n'y avait pas assez de structures sportives et associatives dans le quartier... alors qu'il y en a plein ! De plus, les associations ne se connaissaient pas. Nous avons donc eu l'idée de créer un événement pour rassembler et créer du lien avec les habitants et les associations locales. »

Renaud Minuel,
directeur du centre social

Vous vous attendez à des épreuves de football, de ping-pong ou de saut en hauteur ? C'est mal connaître les athlètes socio-culturels à la manœuvre ! « Nous voulons favoriser le lien social et non la compétition. Nous avons donc eu des épreuves qui sortaient de l'ordinaire : pétanque dans le noir, le potager dans le quartier, relais course kayak, tournoi de jeux vidéo, quiz sauteur, jonglage, défis de théâtre, entre autres. »

Les habitant-es ont rencontré leurs voisins proches ou lointains, en pagayant ensemble ou pendant la course à la massue. Le challenge a été relevé : créer du lien entre habitant-es, entre associations et faire connaître le centre social L'archipel.

Lutte contre les discriminations

Convaincue de la nécessité de lutter contre toutes les formes de discriminations, la Fédération Léo Lagrange s'est engagée, dès 2002, à travers la mise en place de différents programmes d'éducation à la citoyenneté. Des activités pédagogiques sont proposées en direction des enfants, des adolescent.es, des jeunes et des adultes (professionnel.les et usager.ères) avec un principe similaire : des interventions, guidées et cadrées par les intervenant.es qui encouragent, chacun.e à prendre part aux échanges pour in fine renforcer la citoyenneté, promouvoir le vivre ensemble, favoriser l'adhésion aux principes et valeurs de la République.

Découvrez nos programmes de lutte contre les discriminations à chaque âge de la vie

8-12 ANS

DÉFIS & DIFFÉRENCES



Défis & Différences est développé principalement dans les écoles élémentaires et les accueils de loisirs périscolaires et extrascolaires. Toutes les activités de ce programme sont abordées sous un angle commun, qui est l'acceptation de la différence, non pas en la dépréciant mais en l'appréciant.

900 élèves sensibilisé-es dans les écoles élémentaires et accueils périscolaires et extra-scolaires lors de 64 interventions

defis-differences.org

12-18 ANS

DÉMOCRATIE & COURAGE



Les interventions sont construites sur les principes de pédagogie active et participative. Ces méthodes amènent les participant.es à interroger leurs préjugés, leur rapport à l'autre et à la différence. Cela favorise les échanges autour des idées reçues, la prise de parole et le débat. Le réseau d'intervenant.es est composé de jeunes volontaires âgés de 18 à 30 ans qui ont choisi de s'engager activement contre toutes les formes de discrimination. Cinq thématiques d'intervention sur les violences, l'éducation aux médias, l'apprentissage de la laïcité, les préjugés et discriminations racistes, les discriminations sexistes et homophobes.

1 020 interventions auprès de 21 000 collégien.nes, lycéen.nes, apprenti-es et jeunes sous main de justice

1 nouvelle thématique d'intervention sur la vie sexuelle et affective

democratie-courage.org

PROFESSEUR.ES

DIVERSITÉ & EGALITÉ



Dans la continuité de son engagement, la Fédération Léo Lagrange a lancé en 2017 un programme de formation des professionnel.les sur la thématique de la lutte contre les discriminations et de la laïcité.

3 668 professionnel.les, dont plus de 1 300 salarié.es Léo Lagrange, formé-es lors de 314 formations

USAGER.ES ET PROFESSIONNEL.ES

ICI & ENSEMBLE



Pour sensibiliser ses usager.ères et ses professionnels.les, la Fédération Léo Lagrange a pris l'initiative de créer un label pour lutter contre toutes formes de discrimination dans ses structures et ses établissements.

10 structures labellisées ou en cours de labellisation avec la formation de 78 professionnel.les Léo Lagrange

Une recherche-action sur le harcèlement chez les ados en France

Afin de mieux comprendre la perception de la violence des actes de harcèlement chez les adolescents.es, une recherche-action a été initiée en partenariat avec le laboratoire de psychologie du développement de l'université Toulouse Jean-Jaurès. L'objectif est de renouveler notre approche et nos méthodes d'intervention dans la lutte contre le harcèlement et de proposer des réponses plus adaptées au vécu et aux représentations des jeunes.



« Un tiers des interventions des pôles engagement Léo Lagrange dans les établissements scolaires portent sur les violences, dont le harcèlement. Nous savons que le cyberharcèlement amplifie ce phénomène en ayant un impact dans la vie réelle des adolescents. Parents, enseignants et animateurs ont besoin de clés pour mieux prévenir, repérer et réagir face aux phénomènes de harcèlement et de cyberharcèlement. »

Estelle Rossi,
directrice des programmes et de la qualité

À l'issue de cette recherche-action, un livre blanc des résultats de l'étude, destiné à tous les professionnel.les de l'animation, sera publié. Un module d'intervention et un module de formation des professionnel.les portant sur la lutte contre le harcèlement seront également développés.



Déploiement dans le réseau Léo des formations Valeurs et de la République et laïcité

Depuis 2015, les formations Valeurs de la République et laïcité (VRL), impulsées par l'État, visent à former toutes les personnes en contact direct avec des publics. L'objectif est d'outiller les acteur.rices de terrain afin de véhiculer et de faire appliquer les valeurs républicaines. En vue de poursuivre cette dynamique, l'Agence nationale de cohésion des territoires (ANCT) a signé une convention de partenariat avec la Fédération Léo Lagrange qui s'engage à former, sur trois ans, entre 30 à 36 formateur.rices et entre 208 à 352 professionnel.les au contact du public.

Pour Estelle Rossi, directrice des programmes et qualité, le déploiement de ces formations au sein du réseau Léo a tout son sens :



« La formation Valeurs de la République et Laïcité a pour objectif de permettre aux professionnels de réagir face aux situations qui leur posent question concernant la laïcité, mais aussi d'expliquer aux différents publics leurs actions, et ainsi prévenir les incompréhensions. Proposer cette formation au sein du réseau, en formant des formateurs Léo Lagrange permet d'approfondir les situations propres au travail socio-éducatif, tout en assurant une pédagogie active et participative chère à la Fédération Léo Lagrange. »



Formation professionnelle & insertion



Le réseau Léo Lagrange Formation développe, par le biais de 7 instituts de formation, ses interventions dans le champ de la formation professionnelle et de l'insertion. Parmi eux, deux instituts sont spécialisés : Campus Léo Lagrange pour la formation aux métiers de l'animation et PREFACE pour les formations en direction des publics sous main de justice.

Notre approche

Attentif aux mécanismes d'exclusion, le réseau Léo Lagrange Formation propose des actions d'accompagnement et des formations qui permettent de reprendre pied dans la société et/ou dans la vie professionnelle, de développer l'autonomie et de définir des projets d'avenir. Ces formations s'adressent à tous les publics fragilisés : jeunes en rupture avec le milieu scolaire, parental ou professionnel, adultes privé.es d'emploi, sans qualification, isolé-es... La formation tout au long de la vie est au cœur de la démarche des instituts de formation qui considèrent que l'accès et le maintien dans l'emploi garantissent l'insertion sociale.

7

INSTITUTS DE FORMATION

A2F (44), IFRA (69), INSTEP ILE-DE-FRANCE (93), INSTEP OCCITANIE (31), CAMPUS LÉO LAGRANGE (75), PREFACE (13), MPS FORMATION (33)* [*HORS UES]

38 720

PERSONNES FORMÉES

UNE PRÉSENCE ASSURÉE SUR **185** SITES

ET DANS **11** RÉGIONS

3 007 080

HEURES STAGIAIRES RÉALISÉES

565

PROFESSIONNEL·LES
(EFFECTIF PRÉSENT AU 31/12/21)

Mobilité, emploi,
orientation, insertion

Compétences
linguistiques

nos champs
d'intervention

Compétences
transverses

Compétences
Métiers



Nos principes d'action

- **Défendre un modèle** de formation pensé tout au long de la vie
- **Faire du droit à la formation** une priorité sociale pour les moins qualifiés
- **Démontrer que la formation** est un acte d'accompagnement, de transmission, de prise de confiance permettant à chacun·e de maîtriser ses compétences sociales
- **Affirmer la nécessité** d'un accompagnement global qui permet de sécuriser les parcours et de lutter contre l'exclusion sociale
- **Permettre aux jeunes** en difficulté d'insertion sociale et professionnelle de (re)trouver une véritable autonomie émancipatrice en privilégiant autant que possible les accompagnements individualisés
- **Promouvoir la conduite d'actions** éducatives individualisées et partenariales dispensées par des personnels alliant technicité et humanisme
- **Proposer un accompagnement** global et le développement des compétences clés de chacun·e



Compétences Métiers

UN CPJEPS EN APPRENTISSAGE À MONTPELLIER

À Montpellier (34), l'Instep Occitanie dispense un Certificat professionnel de la jeunesse, de l'éducation populaire et du sport (CPJEPS) en apprentissage, dans le cadre de son CFA. En 2021, quatorze stagiaires ont alterné entre les temps de formation théorique et leur emploi d'animateur·rices périscolaires.

Le CPJEPS en apprentissage est un outil pertinent pour professionnaliser et fidéliser les salarié·es, ce qui représente un enjeu de taille pour le secteur de l'animation. De plus, pour Catherine Roux, directrice de l'Instep Occitanie, ce certificat professionnel permet de « remobiliser sur un processus de formation théorique des personnes parfois en situation de décrochage scolaire ou universitaire. Elles reprennent confiance en elles et réactivent la gymnastique de l'apprentissage pour monter en compétences et se projeter dans un parcours professionnalisant dans l'animation. »

La professionnalisation des animateur·rices intègre une dimension essentielle : la réflexion sur la posture et le rôle du professionnel face à ses publics et au sein de sa structure. Valentin, apprenti, estime avoir beaucoup évolué depuis le début de la formation, « j'ai vu ma pratique professionnelle changer dans mon raisonnement, dans la conception de mon métier. J'ai d'abord appris sur le tas en regardant les autres animateurs. À présent,

j'ai les connaissances pour aller plus loin, pour répondre aux besoins des enfants. »

La professionnalisation des salarié·es de l'animation représente un enjeu stratégique pour le secteur. Les formations telles que celles-ci contribuent à faire évoluer les pratiques et à valoriser ensuite les expertises de nos métiers.



« Mon rôle n'est pas de divertir mais d'animer, c'est-à-dire d'insuffler la vie et d'éduquer. Avoir des objectifs et construire pour et avec les enfants : c'est tout cela, entre autres, que j'apprends en formation. »

Valentin,
Apprenti

Compétences transverses

OBTENIR UN CERTIFICAT CLÉA, C'EST POSSIBLE AUSSI EN MILIEU PÉNITENTIAIRE !

Le CléA, certification interprofessionnelle créée par les partenaires sociaux, reconnaît la maîtrise, dans un certain nombre de domaines, de connaissances et de compétences pour évoluer dans son emploi ou en trouver un. Les instituts de formation Léo Lagrange font partie des six réseaux habilités nationalement pour la délivrer. L'institut de formation PREFACE s'en est également emparé et a offert la possibilité à des personnes détenues de se certifier. En 2021, trois sessions ont eu lieu en milieu pénitentiaire à Vesoul, Belfort et Lons-le-Saunier, entre autres. Cette certification a une portée nationale et est reconnue dans tous les secteurs et par tou·tes les acteur·rices. Son originalité est de construire une offre de formation très personnalisée, précédée et accompagnée par une évaluation qui couvre sept domaines de connaissances et de compétences.

Ce dispositif d'accompagnement socioprofessionnel est l'occasion de remobiliser les personnes détenues sur un projet, le fait de se lever, de se rendre en formation, de travailler avec d'autres à un projet commun, d'échanger et de partager, d'apprendre et se professionnaliser, autant d'éléments qui permettent peu à peu de reprendre confiance en soi et en ses compétences.

L'un des objectifs de CléA est d'ouvrir des perspectives et que certains stagiaires valident un projet de certification ou de formation qualifiante dans l'un des métiers qu'ils auront découvert grâce aux ateliers techniques.



« Nous avons un public d'hommes en milieu pénitentiaire, avec très souvent des difficultés pour suivre des formations classiques ; de plus, nous n'avons pas accès à internet lorsque nous sommes sur place. Nous avons donc adapté CléA afin de le rendre davantage professionnalisant avec de nombreuses mises en situation techniques, permettant de travailler les compétences clés telles que les mathématiques, le français et la communication. »

Albin Albrique,
coordonnateur Grand-Est et responsable qualité, sécurité, informatique chez PREFACE

Mobilité, emploi, orientation, insertion

ACCOMPAGNER LES JEUNES À REBONDIR

L'Instep IDF gère, depuis 2016, l'Espace de dynamisation et d'insertion (EDI) de Savigny-sur-Orge (91) pour les jeunes de 16 à 25 ans en précarité et décrocheur. Près de soixante-dix jeunes par an passent par l'EDI, pour un parcours maximum d'un an. L'objectif de ce dispositif : aider les jeunes à rebondir et lever les freins à leur insertion sociale et professionnelle.



« Nous avons surtout pour objectif de leur remettre le pied à l'étrier. Leur apprendre à respecter un emploi du temps, à échanger dans le cadre d'un débat, à lever tout frein social pour ensuite vérifier leur projet professionnel. L'EDI est un préalable, une étape pour enclencher ensuite leur parcours d'insertion professionnelle ou de retour à l'école. »

Margot Moussel,
coordinatrice territoriale de l'Instep pour le Sud de la région Île-de-France

Les EDI sont pensés comme des dispositifs d'insertion professionnelle.

Les jeunes participent aux ateliers de l'EDI du mardi au vendredi, leur emploi du temps est rythmé par des activités régulières, animées par Mahamadou Fofana, moniteur-éducateur ou un·e intervenant·e extérieur·e et des activités ponctuelles telles que des sorties culturelles dans Paris.

Orienté·es par la mission locale, l'aide sociale à l'enfance ou encore par le bouche-à-oreille, les jeunes de l'EDI bénéficient d'un accompagnement collectif et individuel, afin de développer des savoir-être indispensables à la mise en œuvre d'un parcours d'insertion. La relation de confiance créée avec les professionnel·les de l'EDI permet d'évoquer peu à peu les freins sociaux et d'envisager des solutions pour y remédier. L'accompagnement dans la durée est essentiel afin de donner le temps aux professionnel·les comme aux jeunes de trouver les moyens de rebondir pour tracer peu à peu leur voie.

Compétences linguistiques

POUR L'INSERTION PROFESSIONNELLE DURABLE DES RÉFUGIÉ·ES

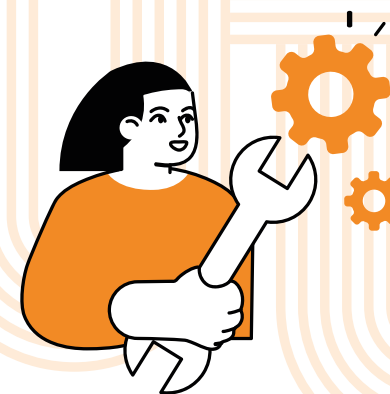
L'Instep Île-de-France est partie prenante du dispositif expérimental DEFI linguistique en Eure-et-Loir. Fruit d'une collaboration multi-partenaire, DEFI linguistique vise à accompagner, former et qualifier des personnes bénéficiant du statut de réfugié et dotées de la protection internationale. Tout est parti d'un constat d'Humando Compétences, agence d'intérim du groupe Adecco, spécialisée dans l'accompagnement des réfugié·es : les entreprises recherchent des préparateur·rices de commandes, mais le public réfugié ne dispose pas, en général, du niveau de français suffisant pour occuper ces postes. Un parcours complet visant à sécuriser l'insertion sociale et professionnelle de réfugié·es a ainsi été créé en partenariat : accompagnement social, formation linguistique par l'Instep IDF, titre professionnel par AFTRAL. Fin 2021, une première promotion de douze stagiaires débute les cours de français et enchaîne dix semaines intensives de formation linguistique avec une coupure d'une semaine, pour la réalisation d'un stage en entreprise. « Nous avons créé des modules de formation spécifiques pour le métier de préparateur de commande, nous avons travaillé étroitement avec l'AFTRAL afin que le lexique soit adapté aux futures situations de travail des stagiaires », explique Caroline Ferre, manager d'activités territoriales en Centre-Val de Loire, pour l'Instep IDF.

« Notre objectif à tous est de sécuriser au maximum les parcours des stagiaires et qu'il n'y ait pas de rupture. Rien n'est laissé de côté, de la mobilité au logement, en passant par la langue française et la qualification. Tout s'enchaîne. ». Ce travail exemplaire de partenariat et de mutualisation des expertises de chaque entité vise un objectif commun : l'insertion professionnelle et durable des douze stagiaires.





un réseau mobilisé



vie associative

C'est souvent par le biais d'une rencontre qu'une association s'affilie à la Fédération Léo Lagrange. Une rencontre avec un bénévole, un-e salarié-e, une histoire, des valeurs. Plus de la moitié des associations qui nous sont affiliées le sont depuis plus de 15 ans. C'est le signe d'un attachement fort au même projet éducatif. L'accès à la culture, aux loisirs, au sport, à la connaissance, à la convivialité et à la rencontre compte parmi les combats menés par les 342 associations du réseau Léo Lagrange. L'appartenance au réseau, la promotion de valeurs partagées, la nécessité de soutien dans la vie associative sont autant de raisons qui amènent les associations à nous rejoindre.

342

ASSOCIATIONS
AFFILIÉES

54 000

ADHÉRENT-ES

13

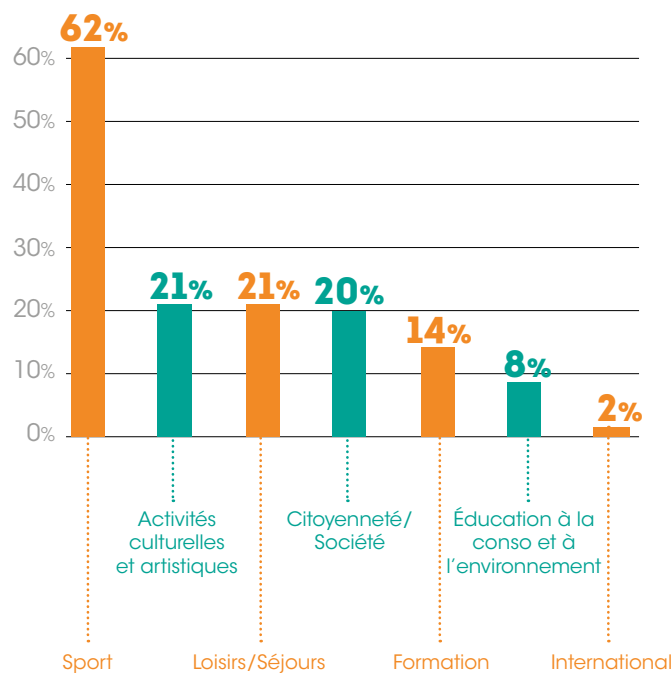
NOUVELLES AFFILIATIONS
EN 2021

32%

DES ADHÉRENT-ES LÉO LAGRANGE ONT
MOINS DE 18 ANS ET 29% ONT 60 ANS
ET PLUS

60%

DES ADHÉRENT-ES SONT DES FEMMES



Un réseau agile

En 2021, les associations du réseau ont dû puiser dans leurs ressources pour rebondir et mener à bien leurs activités sportives, solidaires, culturelles ou artistiques. L'adaptation permanente au contexte sanitaire et l'engagement de tou-tes, bénévoles en première ligne, ont permis à nos associations de retisser des liens, trop longtemps distendus, avec leurs publics. C'est ainsi que, malgré les difficultés, la Maison pour tous Léo Lagrange de Pau a proposé des activités physiques adaptées dans le cadre du sport sur ordonnance, et que l'association Boxe événements 13, dans les Bouches-du-Rhône, a mis en place des sessions de boxe féminine à destination des personnels soignants (infirmières, pharmaciennes).

De son côté, l'association 4 à 4 Dix-huit a transformé son projet d'opéra-comique en film réalisé et joué par les enfants d'écoles du 18^e arrondissement de Paris. C'est cet investissement associatif quotidien, au plus proche des territoires et des habitant-es, qui fait la force et la fierté de notre réseau.

leolagrange-vieasso.fr

fonds de dotation

Léo Lagrange

Créé en 2016, le Fonds de dotation Léo Lagrange a pour vocation de soutenir les projets associatifs du réseau concourant à l'intérêt général et concrétisant au quotidien l'ambition de donner à tou-tes les moyens de s'épanouir tout au long de la vie.



6 THÉMATIQUES D'APPELS À PROJETS

LÉO DÉV' : au cœur des territoires, soutenir le développement des sites et des activités Léo Lagrange

LÉO INNOV' : accompagner les innovations pédagogiques et encourager les projets audacieux

LÉO INVEST' : permettre l'achat de matériel spécifique pour la réalisation d'un projet

LÉO PLANÈT' : soutenir les projets des Fédérations Léo Lagrange africaines et les initiatives à portée internationale du réseau

LÉO COUP D'POUCE' : faciliter l'accès à des activités socioculturelles et sportives / soutenir l'engagement bénévole des salarié-es

LÉO ASSOS' : soutenir les associations affiliées, au cœur de leur engagement et de leurs projets

En 2021, permettre au réseau Léo de rebondir

Après une année de crise sanitaire et sociale, le Fonds a souhaité soutenir les structures du réseau et leurs projets pour aller de l'avant. Tandis que le monde tente de s'extirper d'une crise sanitaire sans précédent, aux conséquences sociales et économiques déjà très lourdes, nos associations et nos sites d'activités entendent bien prendre toute leur place dans cette lutte si particulière, en portant les valeurs et les actions de l'éducation populaire.

108

C'est le nombre de projets soutenus en 2021 par le Fonds de dotation, représentant au total plus de 288 000 €

Une dotation doublée pour soutenir les projets des associations affiliées

Touchées de plein fouet par la crise, parfois mises à l'arrêt pendant plusieurs mois, les associations locales sont un maillon essentiel et vital pour notre société. Pour relancer leur dynamique et leurs activités, le Fonds de dotation a doublé la dotation globale destinée aux associations adhérentes de la FLL. Ce sont ainsi plus de 68 000 € qui ont rendu possible 36 projets d'associations affiliées à la Fédération Léo Lagrange.

leolagrange-fondsdedotation.fr

pour un avenir européen

La Fédération Léo Lagrange apporte un soutien aux acteur·rices jeunesse qui favorisent l'autonomie et la mobilité des jeunes en Europe dans une perspective d'insertion sociale, culturelle et citoyenne (programme ERASMUS +, Corps européen de solidarité, partenariat avec l'Office franco-allemand pour la jeunesse). Au plan national et en réseau avec de nombreux partenaires, elle entend participer à la construction d'une Europe ouverte, solidaire et citoyenne. Avec le soutien de la Commission européenne et de l'OFAJ, de nombreux projets en faveur de la mobilité sont ainsi développés.

53

JEUNES PARTI·E·S EN
STAGE ERASMUS +

87

JEUNES ONT PARTICIPÉ
À UN PROJET
FRANCO-ALLEMAND

2

VOLONTAIRES
EUROPÉENNES AU SEIN DU
PÉRISCOLAIRE NANTAIS
DANS LE CADRE DU CORPS
EUROPÉEN DE SOLIDARITÉ

1

JEUNE ALLEMANDE
ACCUEILLIE DANS LE CADRE DU
LANCEMENT DU VOLONTARIAT
FRANCO-ALLEMAND À
LÉO LAGRANGE

6

PROJETS LAURÉATS DU FONJEP
POUR DÉVELOPPER DES ACTIONS
DE SOLIDARITÉ INTERNATIONALE

+de 946

PARTICIPANT·ES AUX FORMATIONS
ET ACTIVITÉS PÉDAGOGIQUES AU
KURDISTAN IRAKIEN

Créer des ponts entre les citoyen·nes européen·nes

Léo Lagrange Méditerranée accompagne depuis de nombreuses années des échanges professionnels et culturels entre des centres de formation français et allemands. La crise sanitaire a empêché l'organisation de voyages mais pas les rencontres digitales ! Kerstin Tischendorf, chargée de mission projets européens, a accompagné fin 2021 le projet « Digi cooking » entre le centre de formation pour apprentis (CFA) Purple Campus à Nîmes et son homologue à Berlin, la Konrad-Zuse-Schule.

Ce projet s'est déroulé en visio, sur trois journées. Kerstin et notre partenaire allemand Arbeit und Leben ont recruté deux animatrices linguistiques, afin d'assurer la traduction des deux côtés de l'écran !

Au programme : animations linguistiques et réalisation d'un challenge culinaire. Avec la même liste d'ingrédients, les apprenti·es français·es et allemand·es ont dû préparer un menu. Les participant·es ont été filmé·es pendant les trois jours. L'apprentissage culinaire a été une belle occasion de favoriser l'interculturalité et l'ouverture vers d'autres horizons professionnels.



« L'idée était de valoriser ce projet au format atypique et de montrer aux élèves français et allemands les coulisses des cuisines de leurs camarades. »

Kerstin Tischendorf,
chargée de mission projets européens



une vocation internationale

Depuis sa création, la Fédération Léo Lagrange a toujours eu une « fenêtre ouverte sur le monde ». 10 Fédérations Léo Lagrange agissent quotidiennement en Afrique (Bénin, Burkina Faso, Mali, Niger, Sénégal, Cameroun, Côte d'Ivoire, Gabon, Congo, Togo). Au Kurdistan d'Irak, le programme cofinancé par l'Agence française de développement (AFD) se poursuit et l'impact de ses actions devient toujours plus visible. Mais l'international, c'est aussi dans les régions de France avec des interventions valorisant l'ouverture sur le monde, la compréhension des inégalités mondiales et les enjeux de solidarité internationale (ECSI).

La Fédération Léo Lagrange engagée au Kurdistan d'Irak

Pour développer l'éducation non formelle au Kurdistan d'Irak, la Fédération Léo Lagrange a initié un programme axé autour de trois grands projets. Retour sur les moments forts de 2021 :

DÉVELOPPEMENT DE L'ÉDUCATION POPULAIRE PAR LA FORMATION PROFESSIONNELLE

Inauguré le 26 octobre 2021, un nouveau centre de formation, mis à disposition par le Ministère kurde de l'éducation, a vu le jour. Ce centre est une opportunité majeure pour pérenniser les actions de formation, qu'elles soient ponctuelles ou plus récurrentes.

4 sessions de formation et
30 ateliers ont été organisés

CONSTRUCTION ET SUIVI D'UN RÉSEAU DE JEUNES VOLONTAIRES KURDES

L'objectif est d'établir un dispositif communautaire actif et réactif qui peut répondre, grâce aux méthodes de l'éducation populaire, aux problèmes de la communauté sur un temps long. C'est un véritable engagement citoyen.

96 volontaires ont été formés

12 micro-projets mis en œuvre sur la sensibilisation à l'environnement ou encore le soutien aux personnes vulnérables

ACCOMPAGNEMENT DES DÉPLACÉS YÉZIDIS

Agir pour répondre aux besoins de la communauté kurde, c'est aussi agir dans les camps de déplacé·es et réfugié·es du territoire. L'éducation populaire favorisant la résilience des bénéficiaires, une nouvelle approche hybride alliant thérapie, accompagnement social et animation est développée dans deux camps de déplacé·es yézidis dans la région de Duhok.

155 participant·es accompagné·es chaque semaine pour mener des activités favorisant leur résilience et renforçant la confiance en soi

éducation par le sport

Pour l'Union nationale sportive Léo Lagrange (UNSL), la pratique sportive s'inscrit dans un projet éducatif global et doit être accessible à tous les publics. Elle défend une approche citoyenne et associative du sport. Malgré le contexte sanitaire, l'UNSL a poursuivi l'expérimentation et la mise en œuvre de ses nouveaux programmes :

// **Léo Sport Health** : prévenir la santé globale par des activités physiques et sportives adaptées //

// **Léo Sport Access** : renforcer l'accessibilité et adapter l'offre de pratiques d'activités physiques et sportives //

// **Léo Sport Fair-play** : socialiser, éduquer à la citoyenneté, à la solidarité et agir contre les discriminations et les violences //

// **Léo Sport Job** : insérer socialement et professionnellement des personnes vulnérables et éloignées de l'emploi //

// **Léo Sport Progress** : adapter l'organisation et l'offre de pratique aux enjeux et situations nouvelles //

615

ACTIONS MENÉES

16 772

PERSONNES TOUCHÉES

Mesurer l'impact des dispositifs socio-sportifs

L'UNSL accueille depuis 2016 des doctorantes dans le cadre de Conventions industrielles de formation par la recherche (Cifre). Samar Ezzina a soutenu sa thèse en 2020 et travaille désormais comme cheffe de projet sport-santé-innovation pour l'UNSL. Sophie Petit a été recrutée en contrat Cifre en décembre 2021. Elle coordonne le projet Flexsport santé, vulnérabilités et territoires, destiné aux jeunes prioritairement issus des quartiers politique de la ville (QPV) et porté par l'UNSL des Hauts-de-France. Ses missions sont en lien direct avec sa thèse, dont le sujet porte sur l'analyse des politiques publiques en lien avec les dispositifs et les réseaux d'acteurs socio-sportifs, ainsi que leurs effets sur la vulnérabilité de leurs jeunes bénéficiaires. « Être salariée Léo me facilite l'accès à mon terrain d'étude. ». Elle travaille en effet avec quatre structures affiliées Léo Lagrange qui repèrent des jeunes et les accompagnent, entre autres grâce à des activités sportives.

Son sujet de recherche représente une opportunité pour l'UNSL : « les associations ont besoin de pouvoir démontrer et valoriser l'impact de leurs actions auprès de leurs bénéficiaires. Mon objectif est de parvenir à la réalisation d'outils pour mesurer l'impact des dispositifs et recenser ce qui fonctionne ou pas. » Un levier intéressant pour favoriser l'innovation sociale et améliorer la qualité du dispositif !

leolagrange-sport.org



défense des consommateurs

L'Association Léo Lagrange pour la défense des consommateurs (ALLDC) assure une présence de proximité en apportant aux citoyen·nes, particulièrement aux plus démunis·es, information, conseil et aide juridique. Elle met aussi en œuvre différents leviers au niveau collectif tels que la négociation à l'échelon national ou européen pour l'élaboration de nouvelles normes ou la participation aux campagnes nationales d'information et de sensibilisation. L'éducation à la consommation est le pilier de l'action de l'ALLDC. Il s'agit pour elle de défendre le·la citoyen·ne dont les droits fondamentaux peuvent être lésés par les lois du marché, favoriser des filières de production plus respectueuses de l'homme et de l'environnement, développer une éthique de la consommation basée sur le commerce éthique et équitable, et contribuer à la transformation sociale.

DES PERMANENCES JURIDIQUES ASSURÉES DANS

52

VILLES

66

SUR SITES

9 339

HEURES DE PERMANENCES CONSOMMATION SUR L'ANNÉE

7

ÉMISSIONS CONSOMAG SUR FRANCE TÉLÉVISIONS

Les Tutos Conso sont de retour !

Pour informer et conseiller le·la consommateur·rice, l'ALLDC propose une nouvelle série de Tutos conso. Ces courtes vidéos donnent des clés pour réfléchir à notre manière de consommer et faire évoluer nos pratiques de consommation ! En 2021, l'ALLDC a proposé huit nouvelles vidéos qui portaient sur l'environnement, le numérique et la consommation.



« Nous souhaitons donner aux consommateurs les moyens de se repérer sur le marché des produits et des services pour les responsabiliser, leur faire prendre conscience de leur pouvoir et les amener progressivement vers des changements de pratiques dans leur quotidien. »

Ludivine Coly-Dufourt,
Directrice de l'ALLDC.

Stop à l'usurpation d'identité

En 2021, l'ALLDC a initié une enquête sur l'usurpation d'identité. L'ALLDC qui s'est toujours engagée pour accompagner les victimes de cette fraude, qui seraient 210 000 chaque année, entend faire des propositions pour faire évoluer la réglementation et protéger davantage les victimes. Cette enquête s'inscrit dans cette volonté d'agir pour permettre une prise de conscience collective des dégâts durables causés par ce problème pour les personnes concernées mais surtout d'attirer l'attention des autorités sur la nécessité d'améliorer la protection des consommateur·rices et de leurs données sensibles.



leolagrange-conso.org

Mieux connaître la Fédération

Le site de la Fédération Léo Lagrange :
leolagrange.org

Le blog participatif de la Fédération Léo Lagrange :
nous-demain.fr

Alphaléo

alphaleo.fr

Association Léo Lagrange pour la défense des consommateurs

leolagrange-conso.org

BAFA/ BAFD

bafa-bafd.org

Carbone Scol'ERE France

fr.carbonescolere.com

Défis & Différences !

defis-differences.org

Démocratie & Courage !

democratie-courage.org

eve&léo

eveleo.fr

Fonds de dotation Léo Lagrange

leolagrange-fondsdedotation.org

Hub Léo

hubleo.fr

Les petits citoyens

lespetitscitoyens.com

MentoratByLeo

mentoratbyleo.fr

Newton Room

newtonroom.com/fr

Union nationale sportive Léo Lagrange

leolagrange-sport.org

Vie associative

leolagrange-vieasso.fr

Le site de Léo Lagrange Formation:

leolagrange-formation.fr

IFRA :

ifra.fr

A2F :

a2f-formation.fr

INSTEP Occitanie :

instep-mp.org

Campus Léo Lagrange :

campus-leolagrange.org

Virtual Pro :

virtual-pro.fr

Suivez nous sur :

 @federationleolagrange

 @LeoLagrange

 @fedeleolagrange

 Fédération Léo Lagrange

Découvrez nos vidéos sur leolagrange.tv

Flânez dans le musée digital consacré à Léo Lagrange sur leolagrange.io



leo lagrange

FEDERATION

Association d'éducation
populaire reconnue
d'utilité publique



leolagrange.org

nous-demain.fr