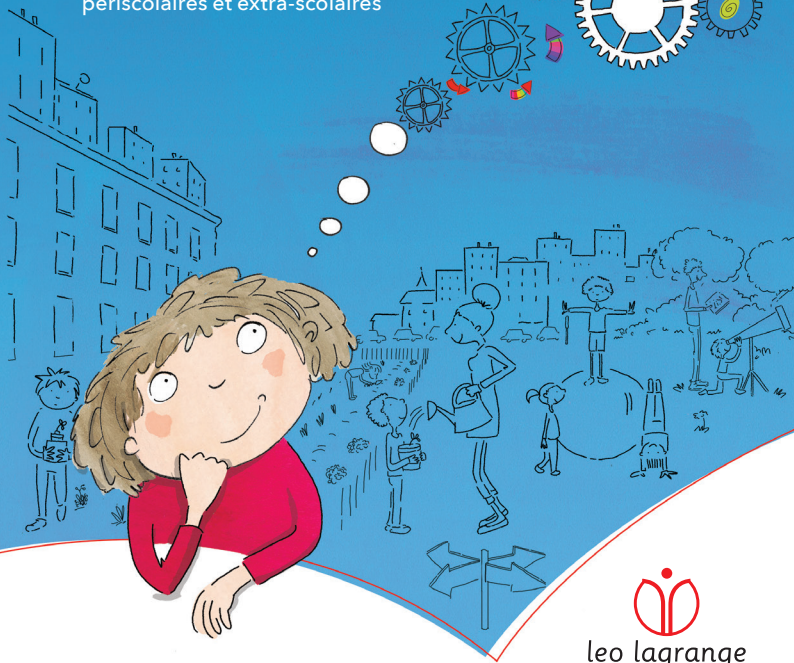


L'ENFANCE ET LA CONSTRUCTION DE L'ESPRIT CRITIQUE

Projet éducatif Léo Lagrange
pour nos accueils de loisirs
périscolaires et extra-scolaires



leo lagrange
FEDERATION

Cher.ère collègue,

Tu participes à la vie d'une équipe pédagogique au sein d'une structure gérée par Léo Lagrange, Fédération d'éducation populaire.

Ce petit carnet te permettra de mieux nous connaître et de t'approprier notre projet éducatif, fil conducteur de toutes les actions que tu seras amené.e à mettre en place auprès des enfants.

Sache que ce projet est le fruit d'un travail collectif entre les salarié.e.s, bénévoles et administrateur.rice.s de notre Fédération : une belle aventure humaine qui a permis de transformer nos convictions en intentions.

L'enfant est au cœur des actions portées par nos équipes d'animation, à qui nous laissons le soin de transmettre notre ambition collective et nos valeurs éducatives. Tu peux compter sur la réflexion et le travail en équipe pour t'accompagner et donner du sens à tes actions.



Toi qui participes à l'animation de notre projet éducatif, nous te remercions pour l'engagement et l'enthousiasme que tu auras à cœur de partager avec nous.

BIENVENUE CHEZ LÉO !

QUI ÉTAIT LÉO LAGRANGE ?



1

Léo Lagrange est né :

- A. en 1900
- B. en 1918
- C. en 1950

2

Il était engagé en politique comme :

- A. grand sénateur communiste de l'Est
- B. jeune député socialiste du Nord
- C. brillant économiste de l'Ouest

3

Le 5 juin 1936, il fut nommé par Léon Blum :

- A. sous-secrétaire d'État aux sports et à l'organisation des loisirs
- B. secrétaire d'État au mouvement associatif
- C. ministre de la jeunesse

5

Seul député à s'engager au combat, il fut tué sur le front :

- A. le 9 juin 1940
- B. le 8 mai 1945
- C. le 18 juin 1944

4

Précurseur sur la réflexion des temps libres, il accompagna :

- A. l'essor des congés payés et du départ en vacances
- B. le développement des auberges de jeunesse et des sports de masse
- C. la création du festival de Cannes et des Bibliobus

6

La Fédération qui porte son nom fut créée en 1950 par :

- A. André Malraux
- B. Charles de Gaulle
- C. Pierre Mauroy

DE L'HOMME... ...AU MOUVEMENT D'ÉDUCATION POPULAIRE

De la création des premiers « Clubs Léo » à travers la France des années 50 à la Fédération du 21^e siècle, l'évolution de l'association est considérable : professionnalisation du secteur de l'animation dans les années 60, développement des actions dans le secteur de l'insertion pour combattre les exclusions, etc.

En tant que mouvement d'éducation populaire, la Fédération n'a jamais perdu de vue le message de Léo Lagrange, réaffirmant sans cesse, au travers de ses actions, son combat pour une société plus tolérante, plus juste, plus responsable.

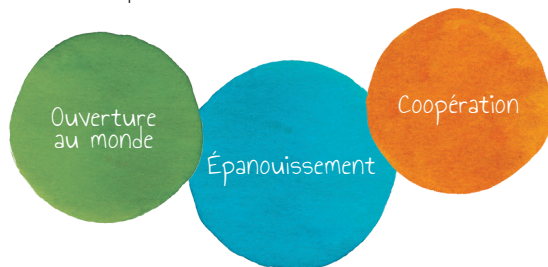


UN ACCUEIL DE LOISIRS À LÉO LAGRANGE...

Un accueil de loisirs Léo Lagrange est un **espace d'éducation à la citoyenneté** où nos équipes s'appuient sur les valeurs fondamentales de l'éducation populaire : la **liberté, la justice sociale, la laïcité, l'égalité, la fraternité** et la participation de tou.te.s.

Un accueil de loisirs Léo Lagrange est une **entité éducative** : la priorité est donc donnée à la démarche de projets et non à la simple consommation de loisirs.

Un accueil de loisirs Léo Lagrange est un lieu de **rencontres, d'échanges, de complémentarités éducatives**, où l'on développe l'autonomie de l'enfant, son esprit critique, la vie en collectivité et le respect de l'autre.



NOS FONDAMENTAUX

L'ENFANT DANS
SA SINGULARITÉ



L'ENFANT ACTEUR



UNE ÉQUIPE ENGAGÉE
ET IMPLIQUÉE



LA PLACE DES FAMILLES



UN ACCUEIL QUI S'INSCRIT
DANS UN TERRITOIRE





L'ENFANT DANS SA SINGULARITÉ

Afin que chaque enfant puisse concevoir et confronter ses premières idées nous proposons une diversité d'expériences. Que ce soit par le jeu, la discussion, l'imaginaire, l'expression artistique, l'activité sportive ou l'accès aux savoirs,

les 3-11 ans doivent avoir la possibilité de trouver des activités de qualité répondant à leurs envies de découvertes.

Pour atteindre cet objectif, nous allons devoir ensemble adapter le rythme et le programme des

activités aux besoins de chaque enfant. Notre défi éducatif quotidien est de l'accompagner à grandir dans le respect et l'accueil de ses émotions. Pour cela nous posons un cadre sécurisant et aménageons des espaces adaptés.

Nous nous engageons à reconnaître et respecter chaque enfant quelle que soit sa singularité, tout en valorisant ses propres capacités. Nous faisons de l'inclusion une priorité dans nos accueils de loisirs.



Le conseil de Léo
La différence est une richesse !
N'hésite pas à te saisir
de toutes les opportunités
pour provoquer la curiosité,
la discussion et les
questionnements.

« Les gens ont quelque
chose en commun :
ils sont tous différents. »
R. Zend



L'ENFANT ACTEUR



Bon les enfants,
qu'aimeriez-vous
faire comme activité la
semaine prochaine ?



?

Rien!

Poney

Rap

Arroser
les fleurs!

Tarte
aux fraises

« C'est en jouant que l'enfant ou l'adulte
est libre de se montrer créatif. »
D. Winnicot

Nous nous engageons à placer l'enfant au cœur de l'accueil de loisirs. Pour cela nous l'invitons à être **force de propositions** autant sur le choix de ses activités que sur le **fonctionnement** de son accueil de loisirs.

Nous incitons l'enfant à **participer** à la vie collective, nous veillons à lui donner des **responsabilités** et à ce qu'il puisse **développer son autonomie** tout en favorisant la **coopération** et l'ouver-

ture au monde. Nous accompagnons l'enfant dans son développement, au sein d'un groupe, en lui offrant la possibilité de se tromper, de recommencer et d'essayer de nouvelles activités.

L'enfant a également besoin d'avoir des temps libres. Le droit de choisir de « **ne rien faire** », c'est le laisser apprendre à rêver, observer, s'ennuyer... ce qui est aussi une source d'épanouissement.



Le conseil de Léo

Discutes-en !

Il n'est pas toujours facile de rendre l'enfant acteur de ses loisirs. N'hésite pas à lui demander son avis en étant prêt.e à t'adapter.

UNE ÉQUIPE ENGAGÉE ET IMPLIQUÉE

Nous avons choisi d'être animateur.rice, une profession passionnante, à forte utilité sociale et humaine, porteuse des valeurs de l'éducation populaire. **Responsabilité, esprit d'équipe et engagement** sont les mots que nous citons spontanément pour en parler.

Nos actions s'inscrivent dans un **rôle de coéducation** et se construisent à partir de notre **projet éducatif**. Dans chaque action mise en place, nous allons nous demander quels

sont les intérêts éducatifs. En tant qu'animateur.rice.s, nous sommes impliqué.e.s dans l'élaboration et la mise en œuvre du projet pédagogique ainsi que dans la création des **projets d'animation**.

Notre **dynamisme et nos compétences** participent à notre engagement. Nous nous efforçons donc à adopter une posture **professionnelle, bienveillante et exemplaire** avec les enfants que nous accompagnons au quotidien.



Le conseil de Léo

N'oublie pas !

Parce que beaucoup d'actions sont exemplaires, à toi de les démultiplier et d'innover encore !
Ta créativité, ta curiosité et ton enthousiasme sont indispensables à cette réussite.



« Aux jeunes, ne traçons pas un seul chemin ;
ouvrons-leur toutes les routes. »

Léo Lagrange

LA PLACE DES FAMILLES



Nous reconnaissons les parents comme **premiers éducateurs**. Nous invitons toutes les familles à participer à la vie de nos structures afin qu'elles **soient aussi impliquées** dans les loisirs de leurs enfants.

Nous favorisons le **processus de coéducation** dans lequel l'accueil de l'enfant passe par la construction d'une **confiance réciproque**. Les relations sont en effet fondées sur **l'écoute, le respect mutuel, la confidentialité** et le refus de toute forme de **discrimination ou d'exclusion**. Nous sommes sensibles aux difficultés des enfants mais également des parents.

Nos accueils disposent de lieux d'**activités différenciés** et d'**espaces d'affichages** permettant la communication et la compréhension des objectifs et du fonctionnement de l'accueil. Nous avons à cœur de tout mettre en œuvre pour favoriser la rencontre et les échanges.



Le conseil de Léo

Penses-y !
Être disponible, ouvert.e et accueillant.e au quotidien renforce le lien de confiance avec les familles qui nous confient leurs enfants.

« Tout groupe humain prend sa richesse dans l'éducation, l'entraide et la solidarité visant un but commun : l'épanouissement de chacun dans le respect des différences. »

Françoise Dolto

UN ACCUEIL QUI S'INSCRIT DANS UN TERRITOIRE

Qu'il soit rural ou urbain, communal ou intercommunal, associé à l'école ou au quartier, l'accueil doit s'appuyer sur son environnement : culturel, naturel, associatif, local...

Nous engageons un travail de partenariat avec les acteur.rice.s du territoire et les professionnel.le.s de l'animation dans le cadre de la politique enfance du territoire.

Nous devons ainsi être ouvert.e.s et réceptif.ve.s à ce qui entoure notre accueil pour saisir toutes les opportunités et permettre à l'enfant de découvrir son territoire.

En tant que co-éducateur.rice.s, nous contribuons à une réflexion et agissons au quotidien avec les différents acteur.rice.s locaux (associations, collectivités, intervenant.e.s, partenaires...). Les actions proposées, au plus près des réalités du territoire, répondent ainsi à des attentes partagées.

Le conseil de Léo

Sois curieux.se !
Prends connaissance
des actions et projets
qui se déroulent autour
de ton accueil de loisirs,
en participant aux
événements locaux.

« Il faut tout un village
pour élever un enfant. »
Proverbe africain



MES NOTES



Coordination éditoriale : Fédération Léo Lagrange
Service des programmes et de la qualité
Conception graphique : Jeanne Delécluse
Illustrations : Marie Olé
Impression : Août 2019




Un grand merci aux collègues du réseau enfance
qui ont contribué à l'élaboration de ce livret.


NOTRE PROJET ÉDUCATIF

SPÉCIAL ENFANCE

www.leolagrange.org

 Fédération Léo Lagrange

 @LeoLagrange

 @fedeleolagrange



leo lagrange
FÉDÉRATION