



# ET MAINTENANT ?

× PENSER L'APRÈS COVID-19  
EN ACCUEILS DE LOISIRS



leo lagrange  
FEDERATION

**Si tu participes à la vie d'une équipe pédagogique au sein d'une structure gérée par Léo Lagrange, ce livret pédagogique est pour toi !**

Il te permettra :

- De retrouver l'essentiel de notre projet éducatif
- De t'appuyer sur les témoignages de nos professionnels pour co-construire l'accueil de loisirs de demain
- D'avoir accès à de nombreuses ressources pédagogiques

La crise sanitaire du Covid-19 traduite par un confinement à partir du 15 mars 2020 a bouleversé le monde et bien entendu celui de l'animation (chômage partiel, activité minimum ou « dégradée », adaptation aux protocoles sanitaires, environnement parfois anxiogène, etc.). Pour beaucoup d'entre nous, il a fallu faire preuve **de souplesse et de créativité** pour s'adapter à la situation !

Ce livret d'accompagnement pédagogique a été conçu par la Fédération Léo Lagrange à partir de notre expertise mais aussi grâce aux témoignages des collègues qui ont accepté de partager leurs expériences de cette crise sanitaire pour capitaliser les enseignements de cette période et pourquoi pas **penser l'accueil de loisirs de demain !**



**Ce livret pédagogique a vocation à être évolutif, enrichi constamment de vos contributions et adapté en fonction de l'évolution de la situation.**

# ÉDITO



La situation que nous sommes en train de vivre depuis quelques mois est inédite et marquera probablement les esprits de toutes celles et ceux qui l'ont vécue.

Durant cette période, nous avons peu entendu parler des métiers de l'animation, socle de l'éducation populaire, et pourtant dans ce contexte si particulier, nous avons nous aussi fait preuve de solidarité, d'engagement et d'exemplarité. Nous avons, comme nous l'avons toujours fait,  **joué un rôle essentiel dans l'accueil et l'accompagnement des enfants et de leurs familles.**

En effet, que ce soit pendant le confinement pour certains, puis à partir du 11 mai et enfin de façon plus généralisée le 22 juin 2020, les équipes éducatives se sont mobilisées pour accueillir les enfants dans les meilleures conditions possibles, en organisant le vivre ensemble dans un contexte de distanciation sociale, en redonnant du sens face à une période encore trouble et en remettant de  **l'humain au cœur de nos pratiques.**

**Nous profitons de ce moment pour saluer l'engagement et le professionnalisme de tous les collègues qui ont dû faire face à la fermeture de leurs structures et qui n'ont pas pu, malgré toute leur volonté, accueillir et accompagner les enfants et leurs familles pendant cette crise.**

Nous l'avons compris, cette période de pandémie sanitaire a chamboulé nos modes de vie habituels et nous observons de fait que les conséquences sont aussi nombreuses que variées : modification de notre rapport au temps, impact sur notre sommeil, nouveaux modes de consommation, remodelage du système éducatif, transformation du lien social, etc.  **Que de changements qui en appellent à notre capacité d'adaptation, à notre inventivité,** pour que l'accueil de demain reste toujours et avant tout un espace où les enfants peuvent se retrouver, jouer, s'amuser, expérimenter, se raconter, rêver, créer, ou en d'autres mots,  **grandir ensemble.**

La Covid 19 nous a aussi rappelé à notre condition d'humain en faisant émerger de nouvelles aspirations, de nouveaux besoins, et peut être  **l'envie de générer quelque chose de différent, voire de nous réinventer.** De nombreuses questions se posent : Allons-nous demain changer nos modalités d'accueil ? Quelle place allons-nous donner aux familles ? Sommes-nous disposés à revoir nos projets pédagogiques ? Sommes-nous prêts à réinventer nos pratiques professionnelles ? Autant de questions qui nous permettront d'accompagner les enfants dans le cadre de leurs loisirs ludo-éducatifs et d'aborder ensemble le monde d'après.

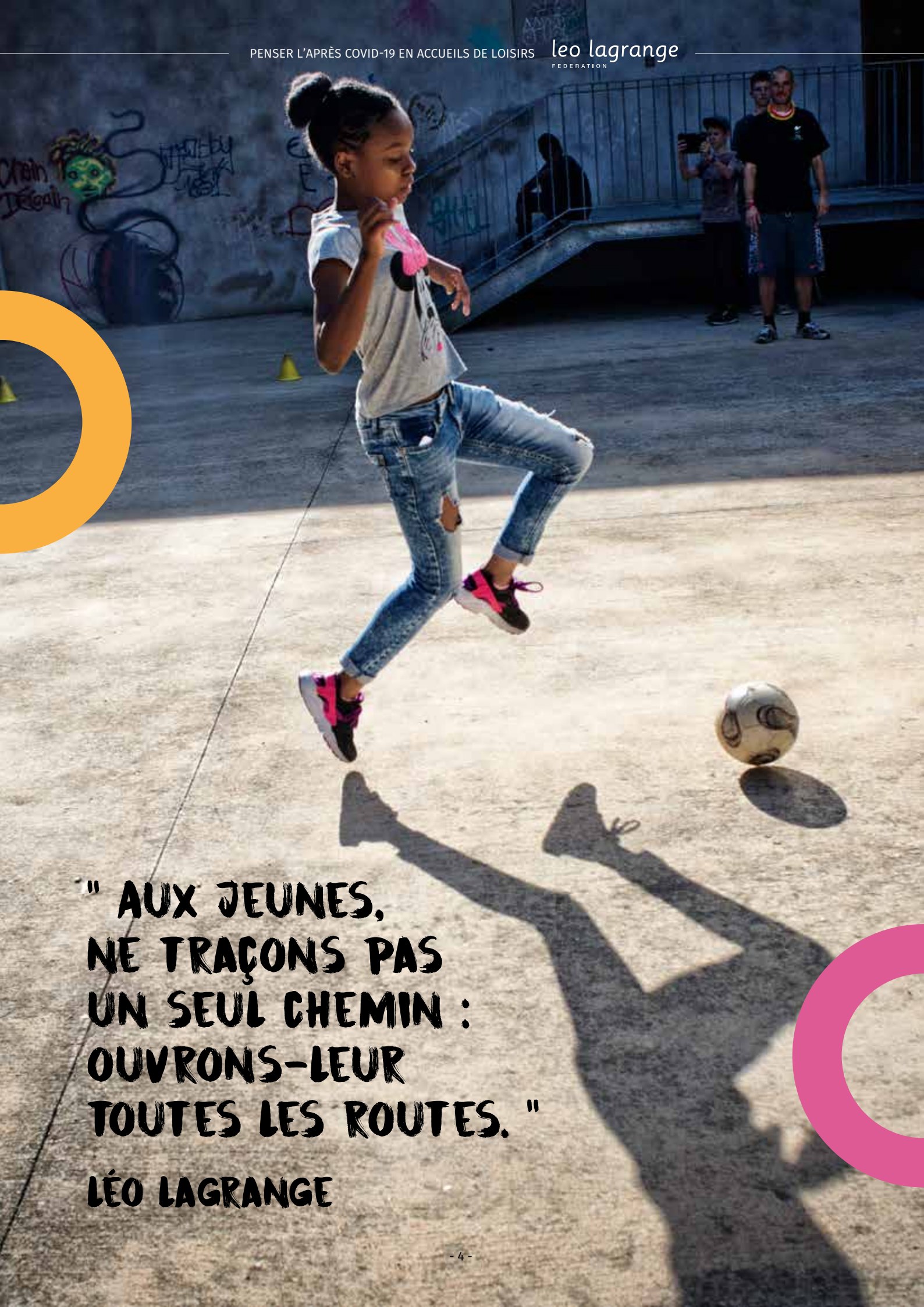
En tant que  **mouvement d'éducation populaire,** la Fédération n'a jamais perdu de vue le message de Léo Lagrange, réaffirmant sans cesse, au travers de ses actions, son combat pour  **une société plus tolérante, plus juste, plus responsable.**

Afin de pouvoir  **avancer et nous projeter ensemble sur l'avenir,** un accueil de loisirs ou un séjour collectif chez Léo Lagrange se doit de partager des valeurs communes. Pour cela nous nous appuyons sur le socle des valeurs fondamentales et constituantes de l'idéal de progrès de la Fédération :  **la liberté, la justice sociale, la laïcité, l'égalité, la fraternité et la participation de toutes et tous.**

Nous agissons depuis toujours  **pour l'enfance par l'éducation,** et c'est ainsi que nous jouons un rôle essentiel dans le développement des compétences psychosociales et émotionnelles des enfants.

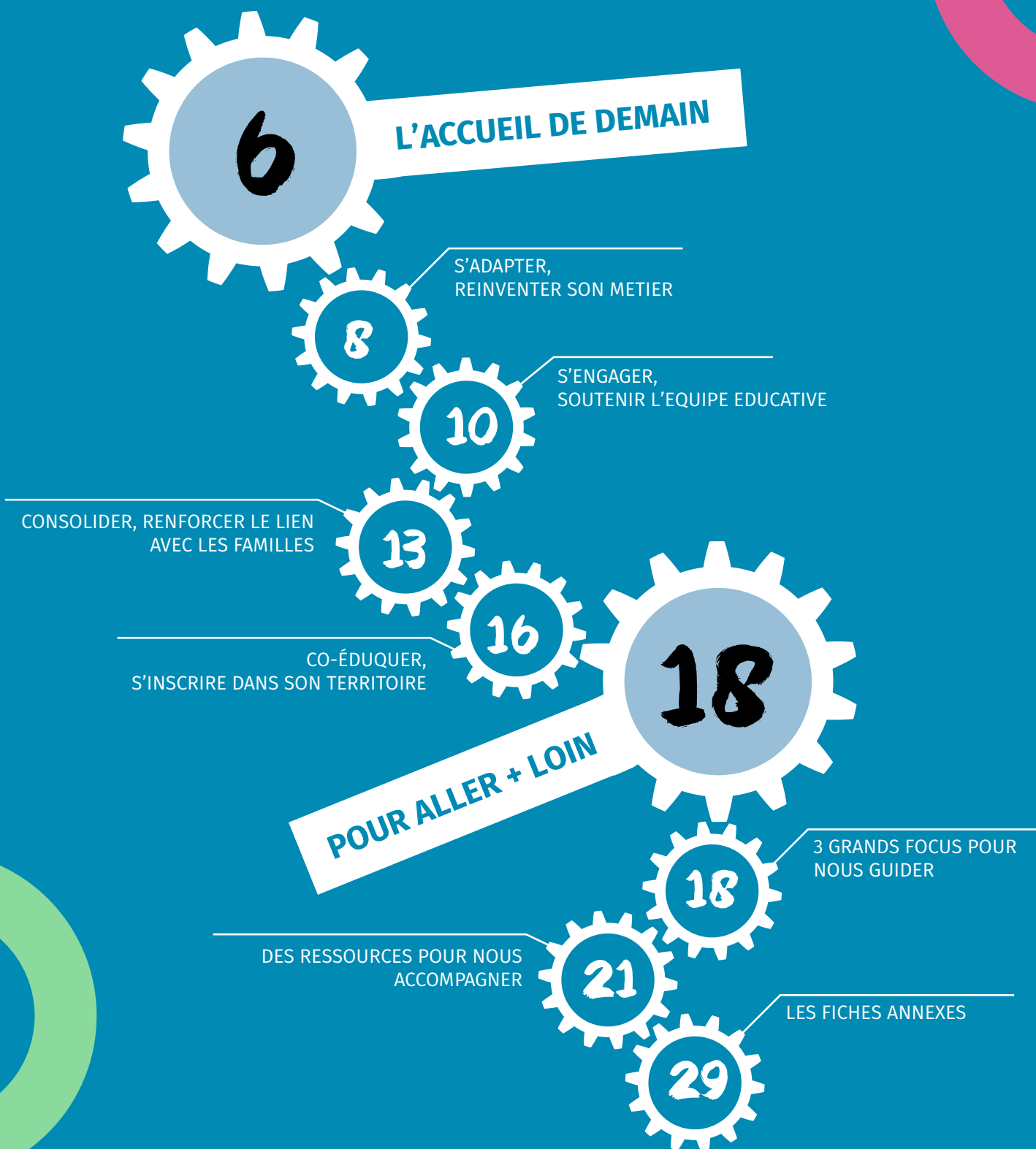
**Aujourd'hui, c'est dans une approche co-éducative que nous vous proposons de partager quelques pistes de réflexion afin de pouvoir envisager ensemble une transformation de l'accueil de demain.**

**Fédération Léo Lagrange,  
Service des Programmes et de la Qualité**



**" AUX JEUNES,  
NE TRAÇONS PAS  
UN SEUL CHEMIN :  
OUVRONS-LEUR  
TOUTES LES ROUTES. "**  
**LÉO LAGRANGE**

# SOMMAIRE





# L'ACCUEIL DE DEMAIN

## DES VALEURS, UN PROJET ÉDUCATIF POUR PERMETTRE AUX ENFANTS D'ÊTRE ACTEURS DE LEUR TEMPS DE LOISIRS.

Un accueil de loisirs est un **lieu d'éducation à la citoyenneté** organisé autour d'un **projet éducatif** et d'un **projet pédagogique**. Il s'intègre dans une démarche complémentaire aux autres espaces que sont la famille et l'école.

Par le travail quotidien sur l'autonomie de l'enfant, son rôle de mixité sociale et la relation privilégiée qu'il instaure avec les familles, l'accueil de loisirs, au-delà de sa fonction d'animation locale, contribue à **l'enrichissement du lien social et à l'ouverture au monde**.

L'éducation est rendue possible par des **temps quotidiens, diversifiés et complémentaires**. En effet, dès l'enfance, dans la famille, à l'école mais également lors des activités de loisirs et du temps libre, les apprentissages s'opèrent, les réflexes s'acquièrent et le jeune citoyen se construit au fil du temps. La construction de l'esprit critique, le développement de la citoyenneté, l'apprentissage du vivre ensemble et la valorisation de l'individu sont l'ossature d'une **pédagogie de la découverte**.

Pour nous accompagner au quotidien, nous nous référons au projet éducatif de la Fédération Léo Lagrange, véritable fil conducteur dans la mise en place des actions d'animation que nous menons auprès des enfants.

Le contexte actuel a démontré non seulement la pertinence du bien fondé de notre projet éducatif qui est toujours en adéquation avec les enjeux actuels, mais également l'utilité sociale et humaine portée par les équipes d'animation.

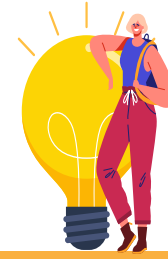
Aujourd'hui, à la lumière des enseignements que nous a apportés cette crise sanitaire et au vu des contraintes qu'elle nous a imposées, il semble essentiel que nous puissions **réaffirmer nos pratiques** : Comment concrétiser notre volonté d'assurer l'épanouissement de tous les enfants, quelle que soit leur origine sociale ? Comment les accompagner à devenir les citoyens de demain ? Comment intégrer pleinement la place des familles dans nos accueils ? Comment travailler en complémentarité avec l'ensemble des acteurs de la communauté éducative ? Etc.

**La pertinence de ces questionnements, accentuée par la situation inédite que nous vivons, sera illustrée dans ce document par quelques témoignages de collègues qui ont accueilli des enfants pendant ou après le confinement. Ces témoignages, non exhaustifs, ne recensent qu'une partie de nos activités. D'autres initiatives ont été mises en place ailleurs sur le territoire et nous espérons qu'elles contribueront à enrichir au fur et à mesure ce livret pédagogique.**

**ACCUEILLIR L'ENFANT  
DANS SA SINGULARITÉ**

- Diversité d'expériences
- Cadre sécurisant avec espaces adaptés
- Accueils inclusifs
- Rythme et activités adaptés

**S'ADAPTER,  
REINVENTER  
SON METIER**



**L'ENFANT  
ACTEUR DE SES LOISIRS**

- Respect et accueil des émotions
- Autonomie
- Coopération et ouverture au monde
- Temps libres



**S'ENGAGER,  
SOUTENIR L'ÉQUIPE  
ÉDUCATIVE**

**UNE ÉQUIPE  
ENGAGÉE ET MOBILISÉE**

- Implication dans le projet pédagogique
- Travail en équipe
- Bienveillance et exemplarité
- Dynamisme et engagement

**CONSOLIDER,  
RENFORCER LE LIEN  
AVEC LES FAMILLES**



**LA PLACE DES FAMILLES  
1<sup>ER</sup> ÉDUCATEUR**

- Invitation et implication des familles
- Écoute et confidentialité
- Confiance mutuelle
- Lutte contre toute forme de discrimination



**CO-ÉDUCER,  
S'INSCRIRE DANS  
SON TERRITOIRE**

**UN ACCUEIL INSCRIT  
DANS UN TERRITOIRE**

- Ressources locales
- Réflexion commune et attentes partagées
- Échanges et communication
- Développement des partenariats

En lien avec Notre Manifeste qui s'articule autour de l'Education, de l'Innovation et de la Mobilisation, voici les étapes essentielles de notre projet éducatif, fil conducteur qui accompagne la construction de nos projets d'animation et nous invite à réfléchir ensemble à l'accueil de loisirs de demain.

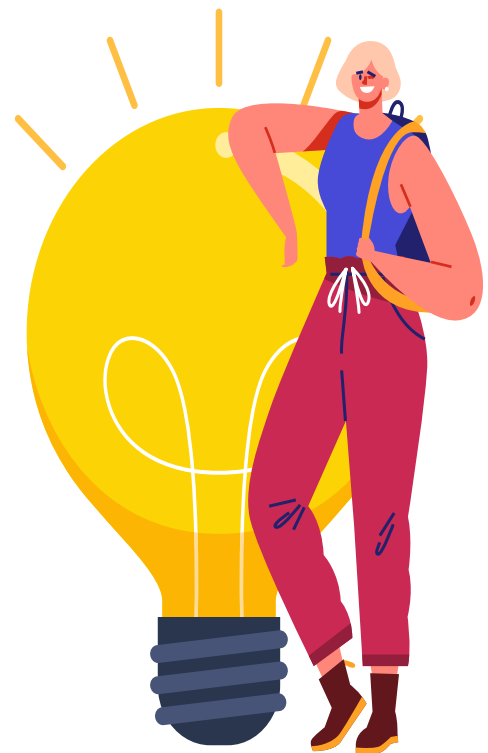
# S'ADAPTER, REINVENTER SON METIER

**Animer, c'est, originellement, le fait de mettre en mouvement, d'impulser.** L'étymologie de ce mot image tout à fait notre **capacité à réinterroger nos pratiques professionnelles** pour nous adapter aux évolutions de la société, aux besoins émergents de l'enfant ou encore à la mise en place de nouveaux dispositifs éducatifs.

**Animer, c'est aussi notre aptitude à pouvoir mobiliser au quotidien différentes compétences et techniques pédagogiques** pour encadrer des groupes d'enfants en laissant place à la singularité de chacun. En effet, que ce soit par le jeu, la discussion, l'imaginaire, l'expression artistique, l'activité sportive ou l'accès aux savoirs, les 3-11 ans doivent avoir la possibilité de trouver des **activités de qualité répondant à leurs envies de découvertes.**

**S'adapter, réinventer continuellement son métier sont donc des compétences propres à notre profession. Aujourd'hui, c'est sur cette capacité d'adaptation qui nous caractérise tant que nous allons devoir nous appuyer pour relever les défis qui nous attendent.**

Face à cette période de crise sanitaire et pour beaucoup d'entre nous, de reprise après une longue période de confinement, nous avons dû **faire preuve d'engagement, de réactivité et d'inventivité** sans jamais perdre de vue le bien-être et les besoins des enfants que nous accueillons. Nous nous sommes donc appuyés sur notre capacité d'adaptation pour **repenser certaines de nos pratiques éducatives et assurer un accueil en toute sécurité** pour les enfants, les familles et l'ensemble des acteurs impliqués au sein de l'accueil de loisirs.



Les protocoles sanitaires de réouverture des ALSH, applicable depuis le 12 mai, ont été amenés à évoluer. Contraignants pour les équipes comme pour les enfants, ils demandent aux animateurs de redoubler d'efforts pour appliquer les consignes de sécurité, adapter les activités pédagogiques et accompagner les enfants dans la compréhension de cette situation **en respectant et en accueillant toutes leurs émotions.**

Un accueil de loisirs est un **lieu de rencontres, d'échanges, de complémentarités éducatives**, où l'on développe l'autonomie de l'enfant, la vie en collectivité et le respect de l'autre. Pour que cet espace reste avant tout dédié aux loisirs et aux jeux, **de nombreuses actions à la fois innovantes et solidaires sont mises en place.**

## PAROLES D'ANIM'

**Dès le début du confinement, il a fallu s'adapter pour maintenir le lien et répondre aux besoins des enfants qui se trouvaient en situation de précarité.**

« Pour les familles les plus isolées, nous sommes allés chercher les devoirs dans les écoles pour les amener aux familles. L'implication des équipes a été très importante sur cette thématique cible, dès le départ. »

Dimitri, directeur CS l'Envol (Montbéliard)

**Pour éviter la propagation du virus, nous avons dû réaménager les espaces des structures tout en veillant à ce que les enfants puissent retrouver un accueil chaleureux où ils se sentent en confiance.**

« Un animateur de l'équipe, graffeur, a dessiné des smileys dans la cour pour aider les enfants à respecter les distances d'1m. »

Nabila, directrice ALAE Duruy (Perpignan)

**Suite à la période de confinement et face aux besoins de grand-air et de nature des enfants, nous avons choisi de privilégier la mise en place d'activités en extérieur.**

« Comment réinvestir l'extérieur où le virus circule moins ? On a la chance d'avoir un centre avec une place et une rue piétonne qui l'entoure. Les animateurs ont donc choisi de réinventer des jeux afin de réinvestir l'espace public et permettre aux enfants de prendre l'air. »

Marion, directrice CS M. Noguès (Paris)

**Nous avons aussi proposé des temps de repos et de relaxation pour permettre aux enfants de se retrouver dans un cadre sécurisant.**

« Avant de renvoyer les enfants en classe, on se posait un petit quart d'heure avec une vidéo de relaxation pour avoir ce côté apaisant et faire une sorte de retour au calme. »

Magalie, directrice adjointe ALAE La Grangette (Thonon-les Bains)

**Nous avons choisi de replacer l'humain et le jeu au cœur des protocoles sanitaires afin que l'accueil reste un temps convivial et agréable pour les enfants.**

« Aux toilettes, les enfants ont pris l'habitude de chanter une chanson pour se laver les mains dès qu'ils allument le robinet. »

Nabila, directrice ALAE Duruy (Perpignan)

**Cette période de crise sanitaire a aussi été l'occasion de solliciter notre aptitude à pouvoir nous réinventer.**

« Il y a une réappropriation des anciens jeux qui leur permettent d'avoir des interactions entre eux. La marelle n'a jamais autant servi que depuis le début du confinement. »

Mickaël, coordinateur enfance-jeunesse (Noyal-Pontivy)

**Face à la contrainte des protocoles, nous avons dû nous adapter rapidement pour réorganiser le vivre ensemble.**

« On avait un enfant très tactile, qui faisait beaucoup de câlins à tout le monde, on a donc inventé un jeu pour apprendre les distances tout en s'amusant. On est parti de cette situation pour introduire la notion de consentement. »

Magalie, directrice adjointe ALAE La Grangette (Thonon-les Bains)



# S'ENGAGER, SOUTENIR L'ÉQUIPE ÉDUCATIVE

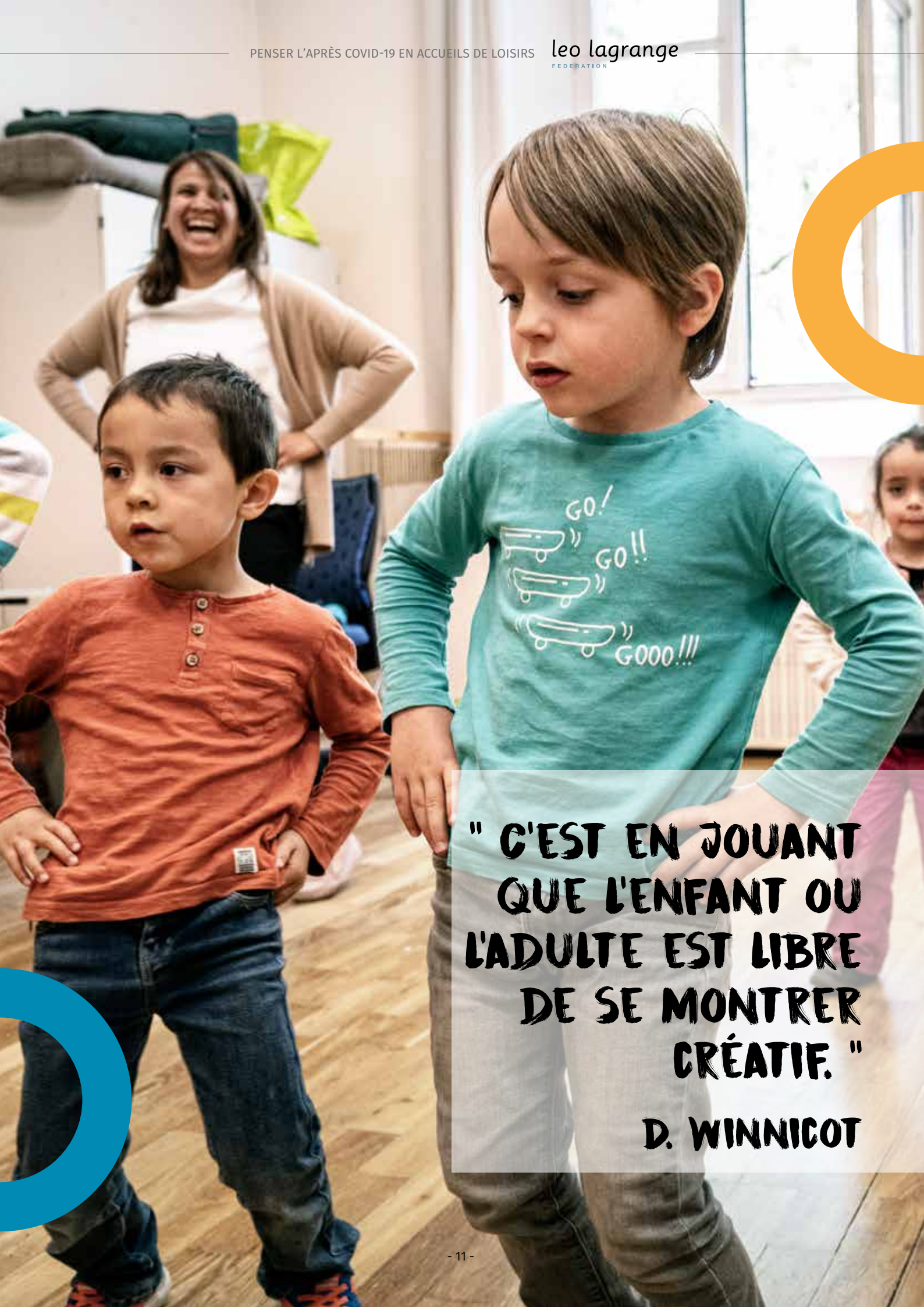


Nous avons choisi d'être animateur, **une profession passionnante, à forte utilité sociale et humaine**, porteuse des valeurs de l'éducation populaire. Responsabilité, esprit critique et bienveillance sont les mots que nous citons spontanément pour en parler. Au quotidien, notre dynamisme et nos compétences participent à notre engagement.

Le travail en équipe vise à **favoriser une intelligence collective et une complémentarité des compétences** pour proposer des loisirs adaptés aux enfants et ce, par tranche d'âge et en fonction de leurs besoins. Le directeur de l'accueil de loisirs coordonne avec bienveillance l'équipe d'animation en favorisant la prise de parole de chacun et en veillant à la **mise en place d'un fonctionnement démocratique**.

**S'engager, soutenir l'équipe éducative font donc partie intégrante de notre projet éducatif et associatif. Aujourd'hui, plus que jamais, l'accueil de loisirs, comme toute entreprise humaine, doit permettre à chacun de trouver sa place et d'exercer son rôle dans les meilleures conditions possibles.**

Le contexte actuel nous a contraint à adapter dans l'urgence notre fonctionnement malgré parfois une certaine inquiétude due aux questionnements légitimes engendrés par la situation de crise. Afin de rassurer les équipes et d'accompagner chaque membre dans la nouvelle organisation qui s'est imposée à nous, **de nombreuses initiatives sont mises en place.**



**" C'EST EN JOUANT  
QUE L'ENFANT OU  
L'ADULTE EST LIBRE  
DE SE MONTRER  
CRÉATIF. "**

**D. WINNICOT**

## PAROLES D'ANIM'

**Pendant le confinement, de nombreuses structures ont assuré un service minimum d'accueil pour les enfants des personnels prioritaires.**

« On a ouvert pour une dizaine d'enfants avec un fonctionnement 7 jours sur 7, même les dimanches et jours fériés. On a dû s'organiser dans l'urgence, c'était stressant avec le contexte médiatique. Mais très vite les équipes ont été rassurées. Elles avaient à cœur de faire passer de bons moments aux enfants. »

**Aurélie**, coordinatrice enfance (Wattignies)

**Nous avons organisé des temps d'accueil dédiés, sans public, pour analyser avec l'équipe éducative les protocoles sanitaires et préparer la nouvelle organisation.**

« On a pris le temps en équipe de discuter des protocoles, pour être sûrs de bien les comprendre et de ne pas se mettre des barrières là où il n'y en a pas. Il faut avoir du bon sens. Par exemple il y a des jeux qu'on peut nettoyer tout de suite et d'autres qu'il suffit d'isoler jusqu'au lendemain. »

**Mickaël**, coordinateur enfance-jeunesse (Noyal-Pontivy)

**Face à un contexte plutôt angoissant, avoir une attitude positive et appréhender la situation avec humour s'est parfois avéré essentiel.**

« C'était assez rigolo d'aller acheter une palette de 12 poubelles à pédales pour respecter le protocole sanitaire. Je ne m'étais jamais dit qu'un jour ça m'arriverait, c'était vraiment folklorique. On m'a donc mis une palette de côté et puis il a fallu s'organiser : on est venu à 5 voitures pour les récupérer et les amener dans les écoles. C'était une aventure d'équipe. »

**Aurélie**, coordinatrice enfance (Wattignies)

**Dès le moment de la reprise, la première urgence a été de rassurer les équipes en prenant le temps d'écouter leurs inquiétudes et de répondre à leurs questions.**

« Je suis convaincue que la base d'une équipe qui marche, c'est l'humain. La situation actuelle m'a vraiment confortée dans cela. Pour avancer tous ensemble, il faut être dans une démarche de travail bienveillante. Quand on fait le bilan un mois après, on voit que les enfants arrivent avec le sourire et que les équipes sont contentes de venir travailler. »

**Aurélie**, coordinatrice enfance (Wattignies)

**Pour favoriser la cohésion d'équipe et renforcer les liens, nous avons fait le choix de mettre en place des activités nouvelles.**

« Quand on a repris, que j'ai senti les directeurs stressés, j'ai fait venir une sophrologue. On a vécu ça en groupe, parce que c'était important de faire équipe. Elle nous a donné des petites astuces pour gérer notre stress et les directeurs ont dit que cela leur avait fait du bien. Aujourd'hui, ils se servent des exercices de respiration quand ils sentent que ça va être difficile. »

**Aurélie**, coordinatrice enfance (Wattignies)

**Afin d'assurer une continuité éducative, et malgré la situation de crise sanitaire, nous nous sommes appuyés sur le socle des valeurs de l'éducation populaire.**

« On a essayé, tout en respectant le protocole, de rester dans le quotidien. On est resté dans le jeu, dans le dialogue, on a mis en place des choses très naturellement pour que les enfants puissent s'amuser. De leur côté, ils ont donc bien vécu ça. Les petits ont peut-être plus intériorisé et les grands ont posé plus de questions mais dans l'ensemble ils le vivent bien. »

**Mickaël**, coordinateur enfance-jeunesse (Noyal-Pontivy)




# CONSOLIDER, RENFORCER LE LIEN AVEC LES FAMILLES



L'accueil de loisirs répond évidemment à un besoin de garde des parents qui souhaitent que leurs enfants puissent évoluer en toute sécurité dans un environnement adapté. Mais il ne peut pas se limiter à cette dimension car il correspond aussi à un désir de voir leurs enfants pratiquer des activités variées mettant en œuvre des **pratiques d'animation adaptées et innovantes**.

Nous reconnaissons **les parents comme premiers éducateurs** et c'est pour cela que nous invitons toutes les familles à participer à la vie de nos structures en proposant régulièrement des réunions d'information ou des temps de convivialité. Nos relations sont fondées sur **l'écoute, le respect mutuel, la confidentialité et le refus de toute forme de discrimination ou d'exclusion**.



Consolider, renforcer le lien avec les familles sont donc des piliers essentiels dans le bon fonctionnement de nos accueils de loisirs. Aujourd'hui, c'est sur ce lien solide et sur la base d'une confiance réciproque que nous souhaitons nous appuyer pour construire nos projets d'avenir.

Face au contexte actuel, nous observons une perte de confiance dans les institutions. L'insécurité renforcée par la situation d'urgence sanitaire mais aussi l'isolement dû aux longues semaines de confinement ont fragilisé les relations et parfois renforcé une certaine précarité sociale.



C'est donc dans ce climat si particulier et afin de **rassurer les parents** que nous avons eu à cœur de tout mettre en œuvre pour **favoriser les échanges**. Pour soutenir les familles pendant le confinement, mais aussi pour les accompagner dès la réouverture en les informant rapidement et en facilitant la compréhension sur la nouvelle organisation des structures, **de nombreuses actions solidaires sont mises en place**.

## PAROLES D'ANIM'

**Cette période de confinement a été l'occasion de mettre en place des actions solidaires en direction des familles.**

« Nous avons commencé un partenariat avec l'association VRAC (Vers un Réseau d'Achat Commun) juste avant le confinement. Nous avons pu effectuer avec eux une distribution gratuite de paniers bio aux familles du centre social en difficultés mais aussi à des familles envoyées par nos associations partenaires du quartier. Cela nous a permis de rencontrer de nouvelles personnes et de changer le regard des habitants sur le centre social. »

Marion, directrice CS M. Noguès (Paris)

**Face à l'isolement et au besoin d'accompagnement de certaines familles, nous avons relayé des activités pédagogiques à destination des enfants.**

« Pendant le confinement, on a remarqué que certains parents étaient demandeurs d'activités pour occuper leurs enfants. On a donc re-transféré soit des outils Léo, soit des outils vus ailleurs. On a aussi posté chaque jour sur Kidizz des défis à faire à la maison. Les parents nous renvoyaient ensuite leurs vidéos. »

Mickaël, coordinateur enfance-jeunesse (Noyal-Pontivy)

**Dès la fin du confinement, nous avons entrepris de rassurer les familles et les enfants que nous accueillons dans nos accueils de loisirs.**

« Dès la reprise, on a pris un temps individuel avec chaque enfant qui n'était pas venu pendant le service minimum, pour leur expliquer et matérialiser les distances de manière physique. »

Magalie, directrice adjointe ALAE La Grangette (Thonon-les Bains)

**Face aux réticences des familles pour remettre leurs enfants à l'école par peur du collectif ou du jugement d'autrui lorsqu'elles n'ont pas pu faire le suivi scolaire de leurs enfants, nos équipes se sont mobilisées pour renforcer une confiance réciproque.**

« Dès la fin du confinement, pour nos ateliers d'accompagnement CLAS, nous avons accueilli les enfants individuellement, sur des créneaux d'une heure. Cela permet de rassurer tout le monde et constitue une première étape de transition entre l'individuel et le collectif avec le retour à l'école. »

Dimitri, directeur CS l'Envol (Montbéliard)

**Grâce à la réouverture de nos accueils de loisirs, nous avons aussi pu être à l'écoute des familles en offrant à chacun l'espace dont il avait besoin pour se retrouver.**

« Les enfants ont besoin de sortir, ont besoin de faire du sport. D'un autre côté, les parents ont hâte de remettre les enfants à l'accueil de loisirs. Il est donc important pour chacun de pouvoir retrouver du temps pour soi »

Mickaël, coordinateur enfance-jeunesse (Noyal-Pontivy)

**Grâce aux retours positifs et valorisants des familles sur le travail que nous faisons au quotidien, nous sommes portés par un sentiment de reconnaissance.**

« Malgré la reconnaissance qu'on a localement, on a parfois l'impression que notre métier d'animateur est oublié. Ça influe sur la motivation des gens. Heureusement qu'on a une reconnaissance des familles ! Certaines nous appelaient pendant le confinement pour nous demander comment nous allions et prendre simplement des nouvelles, pas pour un truc urgent ! »

Mickaël, coordinateur enfance-jeunesse (Noyal-Pontivy)





**" LES GENS ONT  
QUELQUE CHOSE EN  
COMMUN : ILS SONT  
TOUS DIFFÉRENTS. "**

**R.ZEND**

# CO-ÉDUQUER, S'INSCRIRE DANS SON TERRITOIRE

Qu'il soit rural ou urbain, communal ou intercommunal, associé à l'école ou au quartier, **l'accueil de loisirs est ancré dans son territoire.** Nous sommes donc **ouverts et réceptifs à l'environnement** dans lequel s'inscrit notre accueil de loisirs pour saisir toutes les opportunités et **permettre aux enfants de découvrir leur territoire et devenir acteurs du développement local.**

Attachés au faire ensemble et à la recherche de complémentarités qui enrichissent nos projets d'animations, nous avons la volonté de créer des **partenariats efficaces et convergents au bénéfice éducatif de nos publics.** En effet, une action concertée avec les acteurs éducatifs locaux permet de **développer des liens durables et de construire des réponses adaptées** à la réalité de chaque territoire.

Notre rôle d'acteur éducatif n'est donc possible que dans le cadre d'une **démarche de co-éducation** et de partenariat effectif où l'environnement proche prend toute sa place dans le quotidien des enfants. Nous considérons, à ce titre, que la dynamique d'un accueil de loisirs et le partage entre acteurs est intrinsèquement liés à l'idée même d'un projet ambitieux pour l'enfance.

Co-éduquer, s'inscrire dans son territoire font donc partie de nos ambitions professionnelles. Aujourd'hui, ce sont sur ces liens resserrés et cette dynamique collective que nous souhaitons nous appuyer pour avancer conjointement dans cette période complexe et confirmer notre place d'acteur de l'éducation populaire.



La situation de crise inédite que nous sommes en train de traverser a permis de mettre en lumière le rôle essentiel des accueils de loisirs sur un territoire et l'efficacité d'une collaboration concertée entre les différents acteurs. Notre **capacité de coopération** a été assurément l'une de nos plus grandes forces pour faire face aux contraintes sanitaires et pouvoir ré-ouvrir nos sites au public.

Cette crise a permis aux acteurs éducatifs, institutionnels et à l'opinion publique de se rendre compte de l'importance du rôle que joue l'éducation populaire et de la **nécessité d'une complémentarité entre l'éducation formelle et informelle.** C'est d'ailleurs dans ce sens que de **nombreuses initiatives ont déjà pu voir le jour** durant cette période.

## PAROLES D'ANIM'

**Durant cette période de confinement, nous avons participé à l'accompagnement des temps scolaires en soutien du travail des enseignants.**

« Nous avons fait de l'accompagnement scolaire à distance et les animateurs ont accompagné les enfants dans leurs devoirs par le biais de groupes WhatsApp, par téléphone ou même en visio. Beaucoup de parents ne maîtrisent pas bien la langue française ou sont victimes de la fracture numérique. Nous les avons accompagnés pour les aider à s'équiper et cela nous a permis de renforcer le lien avec les familles des enfants déjà suivis en CLAS. »

**Marion**, directrice CS M. Noguès (Paris)

**Dès la reprise, nous avons travaillé en collaboration avec l'école autour de l'explication des protocoles sanitaires pour les enfants.**

« Avec l'école, les animateurs ont mis en place les gestes barrières avec l'histoire du Loup : « le Coronaminus ». Le Loup est parti chez les extra-terrestres et il a été contaminé par le Coronaminus. Il est revenu chez nous, mais pour ne pas attraper le Coronaminus, il faut respecter des gestes protecteurs : distance physique, lavage de mains, etc. »

**Nabila**, directrice ALAE Duruy (Perpignan)

**Dans ce contexte si particulier, nous avons été amenés à participer à une réelle démarche de co-éducation entre l'éducation populaire et l'éducation nationale.**

« On s'est aperçu que quand on mutualisait nos moyens et nos ressources, on était suffisamment complémentaires, et que si on se retranche derrière l'intérêt du public et des enfants, on avait intérêt à travailler ensemble. Cela a permis de créer de nouveaux liens avec des écoles et aujourd'hui on a des retours des équipes enseignantes qui nous félicitent pour le travail accompli et les implications des équipes. Cela a permis de faire émerger chez certains de nos partenaires que l'éducation populaire n'est pas une garderie mais qu'on a bien au niveau pédagogique un rôle à mener. »

**Dimitri**, directeur CS l'Envol (Montbéliard)

**Afin d'accompagner au mieux les équipes d'animation dans l'accueil des enfants en situation de handicap, nous nous sommes aussi rapprochés des collectivités.**

« Pendant la crise sanitaire, nous avons proposé une organisation comprenant un animateur « papillon » auprès de la collectivité. Cette demande validée, nous avons pu renforcer nos équipes et accompagner tous les enfants dont les enfants à besoins particuliers sur leurs temps de loisirs adaptés aux protocoles. »

**Bruno**, technicien HSCT / Handicap (Toulouse)

**Pour lutter contre la fracture numérique et maintenir le lien avec les familles, nous avons entamé des démarches administratives auprès des institutions.**

« On a alerté les services de l'Etat sur le fait que dix familles n'avaient absolument pas d'équipement numérique pour suivre l'école à la maison. La sous-préfecture a pu alors, dans le cadre de la cité éducative, débloquer des crédits pour nous permettre d'acheter des tablettes et des imprimantes que nous avons mis à disposition des familles. »

**Dimitri**, directeur CS l'Envol (Montbéliard)

**Afin de palier à des situations d'urgence dues à la crise sanitaire, nous avons choisi de soutenir des associations locales.**

« Même si l'alimentaire n'est pas dans notre métier, à situation exceptionnelle, réponse exceptionnelle ! Il était important dans notre rôle social d'être dans cette démarche solidaire et de venir en soutien aux associations. Nous avons donc aidé à distribuer des colis alimentaires, achetés par l'Etat aux producteurs locaux afin d'éviter qu'ils perdent leur production. Ce qui était super, c'est que les profs et directeurs d'école sont venus en solidarité pour nous aider. Après le confinement, les jeunes se sont également investis à nos côtés. »

**Reda**, directeur MPT/CS St-Mauront (Marseille)



# POUR ALLER + LOIN

## 3 GRANDS FOCUS POUR NOUS GUIDER

Dans le cadre de nos pratiques éducatives et afin de participer pleinement **au développement et à l'épanouissement personnel de l'enfant**, nous apportons une attention toute particulière **à l'accueil de ses émotions, au respect de sa parole et à l'écoute de ses besoins**. La période exceptionnelle que nous sommes en train de traverser renforce d'autant plus l'importance de ce rôle que vous avons à jouer auprès des enfants.

Nous sommes conscients que cette situation de crise sanitaire a pu engendrer des préoccupations importantes chez les enfants mais aussi chez les adultes qui les accompagnent au quotidien. Dans ce contexte si particulier, il est donc essentiel que nous puissions **veiller au bien-être de chacun et chacune en créant un cadre d'accompagnement bienveillant qui favorise l'écoute empathique ainsi que le développement de l'estime de soi**.

## LA COMMUNICATION BIENVEILLANTE, C'EST QUOI ?

- Une communication de qualité qui permet à l'enfant de développer son intelligence relationnelle
- Un mode de communication bienveillant qui permet d'être relié à soi mais aussi à son interlocuteur
- Un espace d'échanges où les relations sont fondées sur la sincérité et l'empathie afin de satisfaire les besoins de chacun

Selon **Marshall Rosenberg**, élève de Carl Rogers qui a fondé la **Communication Non Violente (CNV)**, nous observons **2 phases principales dans la communication bienveillante** :

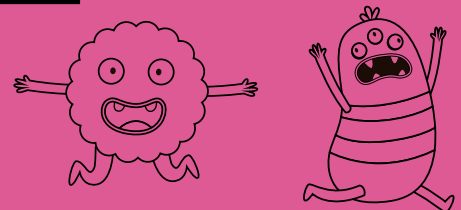
- La phase où l'on **s'exprime avec sincérité**
- La phase où l'on **écoute avec empathie**

**La manière dont nous communiquons impacte directement nos relations.** Aider l'enfant à accueillir, identifier, exprimer ou encore réguler ses émotions, c'est aussi favoriser la connaissance de soi et des autres, enrichir son vocabulaire, privilégier la communication bienveillante, réduire les tensions au sein d'un groupe et apprendre à mieux appréhender ses besoins.

Pour encourager le développement de la communication bienveillante, nous mettons à votre disposition 3 fiches d'activités avec des annexes autour de la découverte des émotions.

- L'horloge des émotions (pour les 3-6 ans)
- Les dés à émotions (pour les 6-8 ans)
- Émotions épistolaires (pour les 8-11 ans)

**Ces fiches sont disponibles à la fin du document p30 à 36**





## L'ÉCOUTE EMPATHIQUE, C'EST QUOI ?

- Une écoute bienveillante qui accueille la parole de l'autre sans a priori ni jugement, et lui permet de se sentir respecté
- Une qualité d'écoute qui donne à l'autre l'espace, le temps et la liberté de pouvoir s'exprimer librement et à son rythme
- Un espace d'écoute où l'on est attentif à la communication non-verbale (ce que l'autre aimerait dire et qu'il communique à travers ses émotions, ses regards, ses gestes, etc.)

L'écoute empathique, nommée également **écoute bienveillante** par le psychologue américain **Carl Rogers**, consiste à accueillir silencieusement les paroles et les émotions de celui qui s'exprime, avant de l'aider à clarifier ses propos à **travers 2 méthodes** :

- **Reformuler** de façon naturelle pour s'assurer que chacun ait bien compris
- **Questionner** avec bienveillance pour permettre à l'autre d'approfondir sa pensée

**Être à l'écoute de l'autre permet de contribuer à des relations de paix.**

Développer l'écoute empathique, c'est donc aussi instaurer des relations de confiance, désamorcer les conflits du quotidien ou encore favoriser la communication bienveillante.

**Pour encourager le développement d'une écoute bienveillante, nous mettons à votre disposition 2 petites vidéos autour de l'écoute empathique.**

- Petite histoire d'écoute  
[www.leolagrange.tv/video/petite-histoire-decoute](http://www.leolagrange.tv/video/petite-histoire-decoute)
- L'écoute empathique, c'est quoi ?  
[www.leolagrange.tv/video/lecoute-empathique/](http://www.leolagrange.tv/video/lecoute-empathique/)



## L'ESTIME DE SOI, C'EST QUOI ?

- Oser faire des choix, prendre des risques et se donner le droit à l'erreur
- Apprendre à vivre ensemble, à se faire confiance et à respecter les autres
- Exprimer ses émotions et ses besoins sans la peur du regard de l'autre

**L'estime de soi, ce n'est pas la confiance en soi même si ces deux termes sont très liés.** Le sentiment de confiance en soi, c'est croire en ses capacités à réussir quelque chose alors que l'estime de soi repose plutôt sur la conscience de sa valeur personnelle.

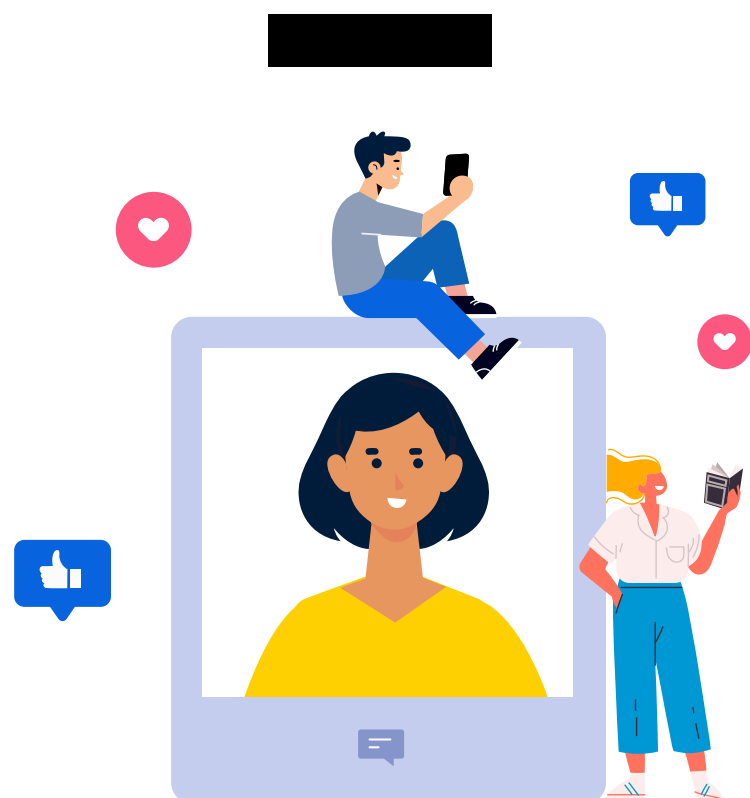
**Pour avoir une bonne estime de soi, il faut apprendre à s'accepter tel que l'on est, en reconnaissant ses forces et ses faiblesses.** De cette façon, nous aurons une vision réaliste de nous-même qui nous permettra de comprendre que nous avons de la valeur même si tout n'est pas parfait. L'estime de soi grandit à mesure que nous nous connaissons, que nous faisons des choix de vie, que nous relevons des défis ou que nous vivons des réussites.

Pour encourager le développement de notre bien-être émotionnel, nous mettons à votre disposition 2 petites vidéos autour de la découverte de l'estime de soi.

- Le sentiment de bonheur  
[www.leolagrange.tv/video/sentiment-de-bonheur/](http://www.leolagrange.tv/video/sentiment-de-bonheur/)
- L'estime de soi, c'est quoi ?  
[www.leolagrange.tv/video/estime-de-soi/](http://www.leolagrange.tv/video/estime-de-soi/)



# DES RESSOURCES POUR NOUS ACCOMPAGNER



Pour aller plus loin, nous vous proposons des ressources internes au réseau Léo Lagrange.

## LES + LÉO

Convaincue de l'enjeu du développement personnel de l'enfant et souhaitant accompagner au mieux le geste éducatif des professionnels, la Fédération Léo Lagrange vous présente sa boîte à outils 2020.



### #educationalacitoyennete

Ces supports ludo-éducatifs, co-construits avec les équipes d'animation en lien avec les besoins du terrain, s'adressent aux enfants, aux professionnels mais aussi aux familles qui participent à la vie de nos structures.

[www.leolagrange.org/decouvrez-la-boite-a-outils-2020](http://www.leolagrange.org/decouvrez-la-boite-a-outils-2020)

Et parce que cette crise sanitaire a aussi été à l'origine de nombreuses initiatives éducatives à la fois innovantes et solidaires, nous souhaitons partager avec vous des ressources externes que vous trouverez en accès libre sur plusieurs sites.

## APPRENDRE SANS LIMITE

Afin d'accompagner au mieux les familles et assurer une continuité éducative, voici des ressources d'accompagnement à la scolarité.

### #nationapprenante

POUR TOUS LES ÂGES

**Lumni** propose aux enfants seuls ou accompagnés d'apprendre autrement en appréhendant le monde qui les entoure.

[www.lumni.fr](http://www.lumni.fr)

### #jeuxenligne

ENFANTS À PARTIR DE 6 ANS

**Le site des jeux éducatifs en ligne** permet aux enfants d'apprendre en s'amusant dans différents domaines.

[www.logicieleducatif.fr](http://www.logicieleducatif.fr)

### #ludographie

POUR TOUS LES ÂGES

**Le programme AlphaB** de l'association Tous Bénévoles propose des jeux et des fiches d'activités pour apprendre en jouant.

[www.programmealphab.org/ludographie](http://www.programmealphab.org/ludographie)

### #multilinguisme

POUR TOUS LES ÂGES

**L'association Dulala** propose des jeux pour découvrir la diversité linguistique tout en s'amusant.

[www.dulala.fr](http://www.dulala.fr)

## SE PROTÉGER SANS COURIR

Le contexte de crise sanitaire face auquel nous faisons face depuis maintenant plusieurs mois a permis de mettre en évidence l'importance qu'occupent le sport et la santé dans notre quotidien.

### #gestesbarrieres

ENFANTS À PARTIR DE 7 ANS

5 activités proposées par le programme Léo Lagrange « **Les petits citoyens** » pour inviter les enfants à comprendre et pratiquer les gestes barrières de façon ludique.

<http://lespetitscitoyens.com>

### #espritsportif

ENFANTS À PARTIR DE 7 ANS

**La Malle de l'Esprit Sportif** permet la mise en place de parcours éducatifs, basés sur des ateliers de pratique sportive, sur la réflexion et le débat.

[www.leolagrange-sport.org](http://www.leolagrange-sport.org)

### #coronavirus

ENFANTS À PARTIR DE 6 ANS

Coco le Virus, crée par **Les dessins de Marge**, répond aux questions soulevées par les enfants durant cette période à l'aide de BD, de coloriages et d'activités.

[www.cocovirus.net](http://www.cocovirus.net)

### #sportetsante

POUR TOUS LES ÂGES

**Sarah Ourahmoune**, boxeuse française vice-championne olympique, partage sur sa chaîne YouTube plusieurs vidéos pour rester en forme.

[https://youtu.be/e4RNJ\\_0TQOI](https://youtu.be/e4RNJ_0TQOI)



## SE QUESTIONNER SANS EN AVOIR L'AIR

L'enfance et la construction de l'esprit critique sont des notions qui prennent tout leur sens en cette période où informations, questionnements et engagements s'entremêlent.

### #citoyennete

ENFANTS À PARTIR DE 7 ANS

Le programme Léo Lagrange « **Les petits citoyens** » propose des outils pédagogiques de médiation et de sensibilisation pour le développement d'une citoyenneté active dès le plus jeune âge.

<https://lespetitscitoyens.com/>

### #luttecontrelesdiscriminations

ENFANTS À PARTIR DE 8 ANS

**Défis&Différences** est un programme Léo Lagrange d'éducation à la citoyenneté et d'acceptation des différences, basé sur la pédagogie active et le débat.

<http://luttecontrelesdiscriminations.fr>

### #vivreensemble

ENFANTS À PARTIR DE 5 ANS

**Elise Gravel** propose des BD à compléter et des coloriages pour aborder différents sujets de société tels que le consentement, l'égalité fille-garçon, etc.

<http://elisegravel.com>

### #debats

ENFANTS À PARTIR DE 8 ANS

**La boîte à débats** de Léo Lagrange permet d'organiser et d'animer des temps de discussion à travers différentes formes de débats.

[www.leolagrange.tv/categories/la-boite-a-debats](http://www.leolagrange.tv/categories/la-boite-a-debats)



## SE CONNECTER SANS PRISE

Le confinement et l'école à la maison ont mis en avant l'importance du numérique dans nos vies, mais aussi la nécessité d'un bon accompagnement grâce à l'éducation aux médias.

### #educationnumerique

**ENFANTS À PARTIR DE 6 ANS**

L'association **Fréquence écoles** a développé en partenariat avec la Fédération Léo Lagrange, un programme d'éducation aux médias pour les 6-8 ans : **EducOnum**. Elle met également à disposition d'autres ressources d'éducation aux médias et au numérique.

[www.frequence-ecoles.org](http://www.frequence-ecoles.org)

### #identitenumérique

**POUR TOUS LES ÂGES**

Plusieurs outils d'éducation aux médias, à l'information et aux outils numériques sont proposés par la **CNIL** et recensés sur le site Educnum.

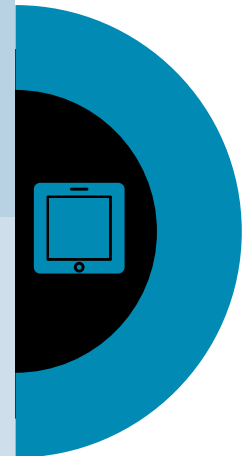
[www.educnum.fr](http://www.educnum.fr)

### #codage

**ENFANTS À PARTIR DE 8 ANS**

**Scratch** permet aux enfants de s'initier au codage en programmant leurs propres histoires interactives, jeux et animations.

<https://scratch.mit.edu>



## DÉCOUVRIR LE MONDE SANS SORTIR

Les sciences et la culture, indispensables au développement de nos compétences psychosociales, sont venus frapper à nos portes.

### #culturechezvous

**POUR TOUS LES ÂGES**

Le **Ministère de la culture** créé la plateforme « Culture chez vous » pour permettre aux enfants de s'évader en quelques clics avec des jeux, des visites virtuelles, des activités, des vidéos et des podcasts.

[www.culturechezvous.gouv.fr](http://www.culturechezvous.gouv.fr)

### #citedessciences

**ENFANTS À PARTIR DE 9 ANS**

La **Cité des sciences et de l'industrie Juniors** propose aux enfants, aux ados et aux curieux des sciences, des jeux, des films et des expériences à faire autour de différentes thématiques.

[www.cite-sciences.fr/fr/ressources/juniors/](http://www.cite-sciences.fr/fr/ressources/juniors/)

### #artsetculture

**ENFANTS À PARTIR DE 5 ANS**

La **web-série « Mon œil »** est l'occasion de découvrir et d'étudier les œuvres du Centre Pompidou à travers une série de plus de 180 films d'environ 10 minutes.

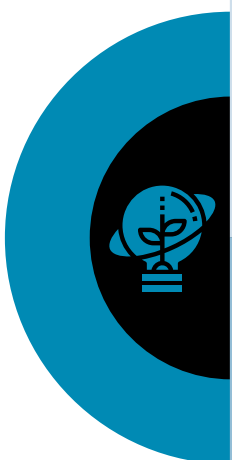
<http://bit.ly/monoeil>

### #experiencescientifiques

**ENFANTS À PARTIR DE 5 ANS**

La plateforme **Wikidébrouillard** permet de découvrir des expériences scientifiques amusantes et faciles à réaliser avec du matériel de recyclage.

[www.wikidebrouillard.org](http://www.wikidebrouillard.org)



## PARTAGER SANS SE CROISER

Afin d'accompagner les professionnels et répondre à l'urgence de la situation, de nombreuses ressources ont été mises à disposition.

### #competencesdevie

POUR LES PROFESSIONNEL.LE.S

Le projet **Covid'Ailes** de l'association ESSENSi'Ailes propose des outils de mobilisation des compétences psychosociales pour venir en soutien aux équipes éducatives.

<https://covidailles.fr/>

### #educationpopulaire

POUR LES PROFESSIONNEL.LE.S

Le **journal de l'animation** propose en ligne des articles sur l'actualité de la profession, ainsi que des fiches d'activités pour organiser ses projets d'animation.

[www.jdanimation.fr](http://www.jdanimation.fr)

### #animercomprendreechanger

POUR LES PROFESSIONNEL.LE.S

Le site **Yakamédia** propose un carnet d'activités « Yaka'chez nous » avec une série d'articles pour accompagner les professionnels durant cette période.

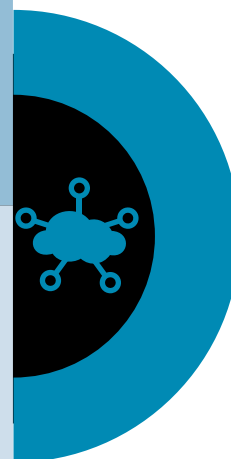
<https://yakamedia.cemea.asso.fr>

### #metiersdelanimation

POUR LES PROFESSIONNEL.LE.S

Le site **Jesuisanimateur** conçoit et développe des contenus pour accompagner les acteurs de l'animation socioculturelle dans leur métier.

[www.jesuisanimateur.fr](http://www.jesuisanimateur.fr)



## RESSENTIR SANS AVOIR PEUR

Afin d'accompagner les enfants dans la découverte et l'expression de leurs émotions, il existe de nombreux outils à utiliser sans modération.

### #découvertedesemotions

POUR LES 2-5 ANS ET LES 6-8 ANS

**Z'émotions** a été créée par les équipes Léo Lagrange pour donner aux enfants l'envie de jouer et de découvrir le monde des émotions grâce à des cartes-animaux amusantes et colorées.

[www.leolagrange.org/faire-parler-ses-emotions-avec-zemotions/](http://www.leolagrange.org/faire-parler-ses-emotions-avec-zemotions/)

### #philosophiepratique

POUR TOUS LES ÂGES

**Art-mella** propose au travers de ses BDs un mode d'emploi très pratique autour de la découverte des émotions et de la compréhension de ses besoins.

<https://conscience-quantique.com>

### #meditationenfant

ENFANTS À PARTIR DE 3 ANS

**L'école de la grenouille**, crée par l'éditeur Les Arènes, propose des vidéos de méditation et des exercices d'attention pour les enfants à partir du livre **Calme et attentif comme une grenouille** d'Eline Snel.

[www.youtube.com/user/27RUEJACOB](http://www.youtube.com/user/27RUEJACOB)

## CRÉER SANS PINCEAU

Plusieurs sites Internet se sont adaptés à la situation de crise sanitaire pour proposer des activités à faire à la maison pendant le confinement.

### #activitesdelajournee

ENFANTS À PARTIR DE 3 ANS

**La CAF** propose chaque jour des activités par tranches d'âges autour de thématiques spécifiques telles : « Vive la recup ! », « Cap sur l'Europe ! », « Sur les traces d'Harry Potter », « Prends soin de ta planète ! » ou encore « Silence, ça tourne ! »

[www.monenfant.fr](http://www.monenfant.fr)

### #avosciseaux

ENFANTS À PARTIR DE 3 ANS

Le **Magazine Pop Corn** propose de réaliser des masques et des jouets en papiers inspirés des personnages de films célèbres, à imprimer et découper dans sa rubrique « bonus ».

[www.editionsdumaisouffle.com](http://www.editionsdumaisouffle.com)

### #lafabriqueabd

ENFANTS À PARTIR DE 8 ANS

**L'application BDnF** permet de réaliser des BD et des romans graphiques mêlant illustrations et textes grâce à des éléments visuels issus des collections de la Bibliothèque Nationale de France.

<https://bdnf.bnf.fr/index.html>

## RACONTER SANS LIRE

Pour s'évader et se raconter des histoires sans pouvoir se prêter de livres, voici des ressources qui ne manqueront pas d'imaginaire !

### #enavantleshistoires

ENFANTS À PARTIR DE 8 ANS

L'**arbre à histoires**, créé par Jeunesse au Plein Air (JPA), permet d'imaginer, seul ou à plusieurs, la suite d'une histoire accessible en lecture ou en écoute.

[www.arbre-histoires-colos-loisirs.fr](http://www.arbre-histoires-colos-loisirs.fr)

### #histoireenmusique

ENFANTS À PARTIR DE 3 ANS

Les podcasts « **Des histoires en musique** » font découvrir, chaque mercredi, une nouvelle histoire racontée par Elodie Fondacci, journaliste à Radio Classique, sur les plus belles musiques classiques.

[www.radioclassique.fr](http://www.radioclassique.fr)

### #albumsracontés

ENFANTS À PARTIR DE 3 ANS

Mi-livres, mi-dessins-animés, les albums filmés de **l'École des loisirs** offrent aux enfants un véritable temps de pause ludique et éducative.

[www.ecoledesloisirs.fr](http://www.ecoledesloisirs.fr)



## JOUER SANS SE TOUCHER

Afin que le respect des gestes barrières ne soient pas une contrainte dans notre relation à l'autre, diverses activités ont été revues et proposées pour maintenir le lien social.

### #recreationactive

#### ENFANTS À PARTIR DE 3 ANS

Sur le **blog l'école de crevette**, l'article « La récréation active malgré la distanciation » compile près de 30 idées de jeux et d'activités possibles pendant la récréation pour que les enfants jouent en respectant les règles de distanciation.

[www.ecoledecrevette.fr/la-recreation-active-malgre-la-distanciation](http://www.ecoledecrevette.fr/la-recreation-active-malgre-la-distanciation)

### #jeuxrecreation

#### ENFANTS À PARTIR DE 3 ANS

Le **Coin des animateurs** propose des activités, des jeux, des bricolages et des chants pour les enfants. Un article reprend "10 Jeux de récréation sans se toucher".

[www.coin-des-animateurs.com](http://www.coin-des-animateurs.com)

### #jeuxcooperatifs

#### ENFANTS À PARTIR DE 3 ANS

L'**association OOCE** propose des ressources de coopération pour mettre en œuvre une éducation active à la responsabilité. Un dossier présente les jeux de coopération sans contact.

[www.occe.coop/~ad18/spip.php?article386](http://www.occe.coop/~ad18/spip.php?article386)



—

# LES FICHES ANNEXES

—



# L'HORLOGE DES ÉMOTIONS



3 - 6 ans



45 min



Intérieur / extérieur

## OBJECTIFS



- Connaître et accueillir ses émotions
- Inciter les enfants à mettre des mots sur leurs ressentis
- Faire le lien entre les messages du corps et ses émotions

## MATÉRIEL



- Ciseaux - attaches parisiennes - crayons feutres - peintures - etc.
- En annexe : 1 feuille A4 par enfant (patron de l'horloge et flèche), si possible imprimée sur du papier cartonné

## DÉROULÉ



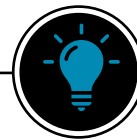
### Fabrication

- Utiliser les couleurs de son choix pour décorer l'horloge des émotions
- Découper les patrons sur les traits de coupe, puis assembler la flèche et la roue avec une attache parisienne

### Jeu

- Chacun son tour, demander à un enfant de tourner la flèche de sa roue
- Inviter l'enfant à identifier et nommer l'émotion fléchée, puis à s'exprimer
- Susciter les échanges dans le groupe : est ce que tout le monde connaît cette émotion ? Quelle tête fait-on quand on ressent cette émotion ? Que se passe-t-il dans le corps ? A quelle occasion peut-on ressentir cette émotion ? Etc.

## LES P'TITS TRUCS



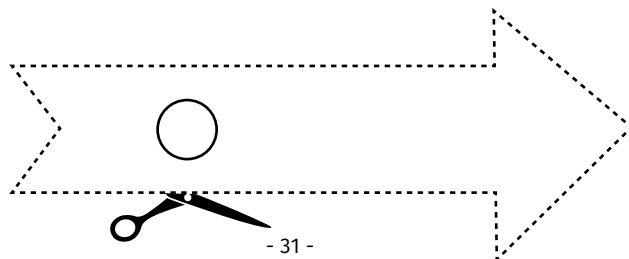
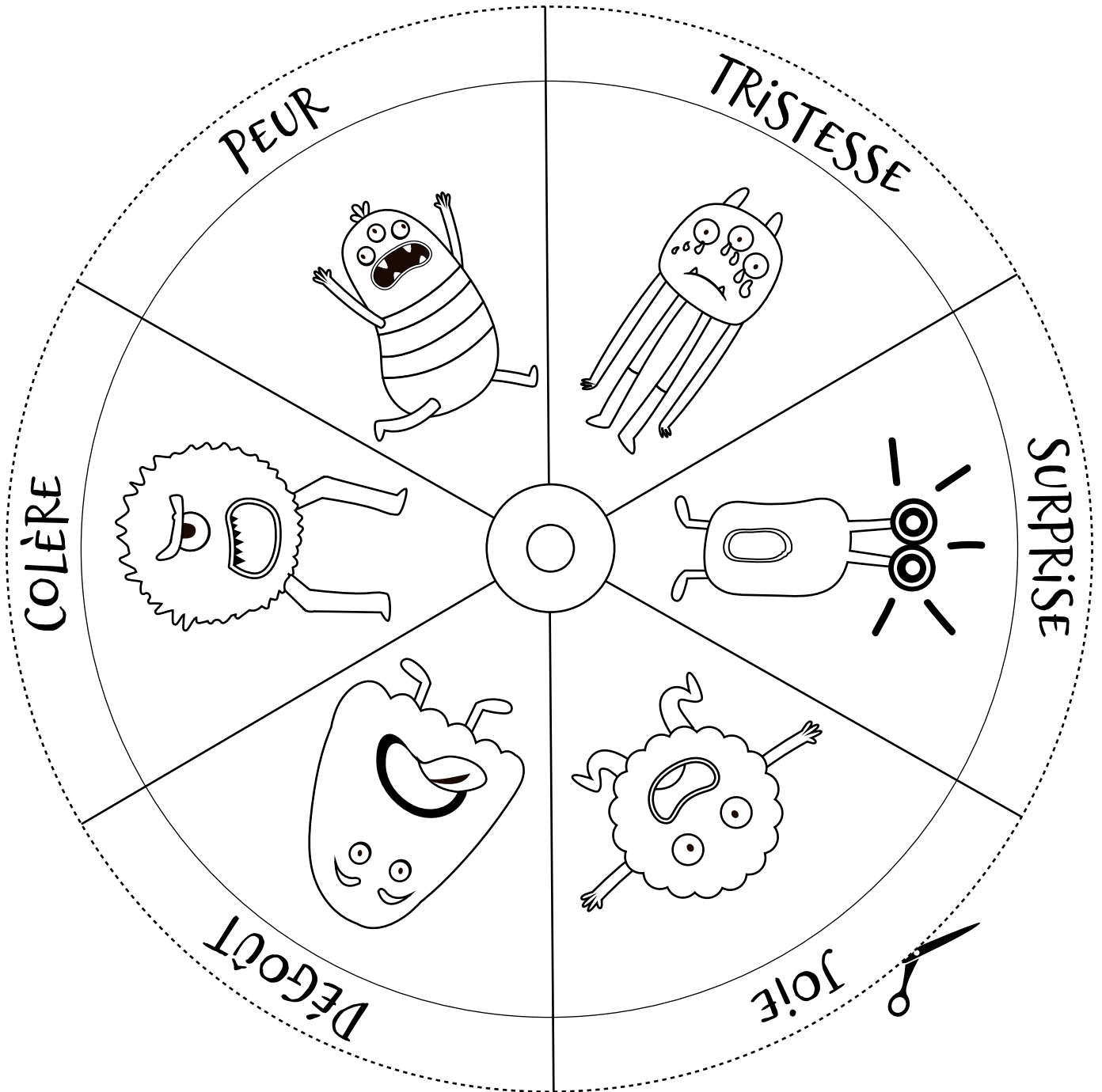
- Utiliser des cartons de couleurs comme bâton de parole vous permettra de réguler les échanges
- Quand il s'agit de nos ressentis, il n'y a pas de bonnes ou de mauvaises réponses !

## LE SAVIEZ-VOUS ?



- On peut ressentir plusieurs émotions en même temps. Par exemple, mon premier jour d'école, je peux être enthousiaste et aussi avoir peur.
- Les émotions sont utiles, elles ont toutes une fonction. Par exemple, la colère sert à poser des limites, à s'affirmer et à défendre son espace vital.

# L'horloge des émotions



# LES DÉS À ÉMOTIONS



6 - 8 ans



45 min



Intérieur / extérieur

## OBJECTIFS



- Identifier, nommer et exprimer ses émotions
- Favoriser la connaissance de soi et des autres
- Faire le lien entre ses besoins et ses émotions

## MATÉRIEL



- Ciseaux - colles - crayons feutres - peintures - etc.
- En annexe : 1 feuille A4 par enfant (patron des dés), si possible imprimée sur du papier carton

## DÉROULÉ



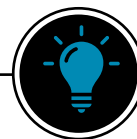
### Fabrication

- Utiliser les couleurs de son choix pour décorer le dé des émotions
- Découper les patrons sur les traits de coupe, puis plier et coller pour fabriquer chaque dé

### Jeu

- Chacun son tour, lancer ses 2 dés. Le premier dé renseigne l'émotion sur laquelle portera la question du second dé
- Inviter l'enfant à répondre à la question et/ou à passer la parole à un camarade qui souhaiterait s'exprimer
- Enrichir les échanges et la réflexion avec de nouvelles questions posées au groupe

## LES P'TITS TRUCS



- Utiliser une balle imaginaire comme bâton de parole vous permettra de réguler les échanges
- Quand il s'agit de nos ressentis, il n'y a pas de bonnes ou de mauvaises réponses !

## LE SAVIEZ-VOUS ?



- Une émotion est une énergie qui traverse le corps. Il est donc important pour être en forme de bien manger, dormir et faire de l'exercice.
- Pour accueillir une émotion, on peut la ressentir, respirer profondément ou encore poser des mots pour mieux s'en libérer.



# LES ÉMOTIONS ÉPISTOLAIRES



8 - 11 ans



30 min



Intérieur

## OBJECTIFS



- Exprimer et partager ses émotions avec les autres
- Favoriser le développement de l'empathie
- Faire le lien entre ses besoins et ses émotions

## MATÉRIEL



- Ciseaux - colles - crayons feutres - peintures - etc.
- En annexe : 2 feuilles A4 par enfant avec le patron des 2 enveloppes et les 8 tickets

## DÉROULÉ



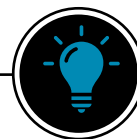
### Fabrication

- Utiliser les couleurs de son choix pour mettre son nom et décorer ses enveloppes et ses tickets
- Découper les patrons sur les traits de coupe, puis plier et coller pour fabriquer les enveloppes
- Découper les tickets et les placer dans l'enveloppe qui sera conservée

### Jeu

- Choisir un lieu « boîte aux lettres » pour accueillir les enveloppes du groupe
- Demander aux enfants de déposer une enveloppe avec leur nom
- Durant toute la journée, inviter les à écrire des messages à l'aide des tickets
- Prendre un temps à la fin de la journée pour que chaque enfant dépouille son courrier

## LES P'TITS TRUCS



- Planifier des horaires de dépôt et retrait du courrier pour instaurer un rituel d'échanges
- Préparer une enveloppe pour chaque animateur.ice
- Veiller à ce que chaque enfant reçoive du courrier et à ce que les messages soient bienveillants

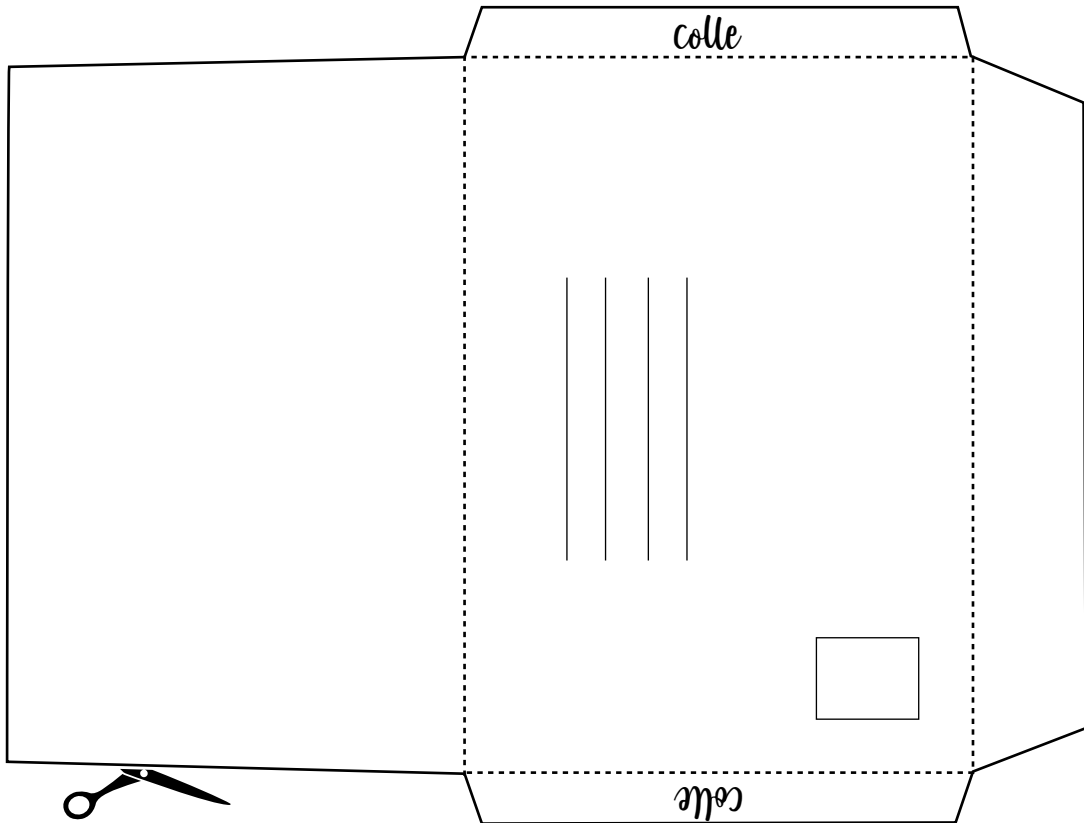
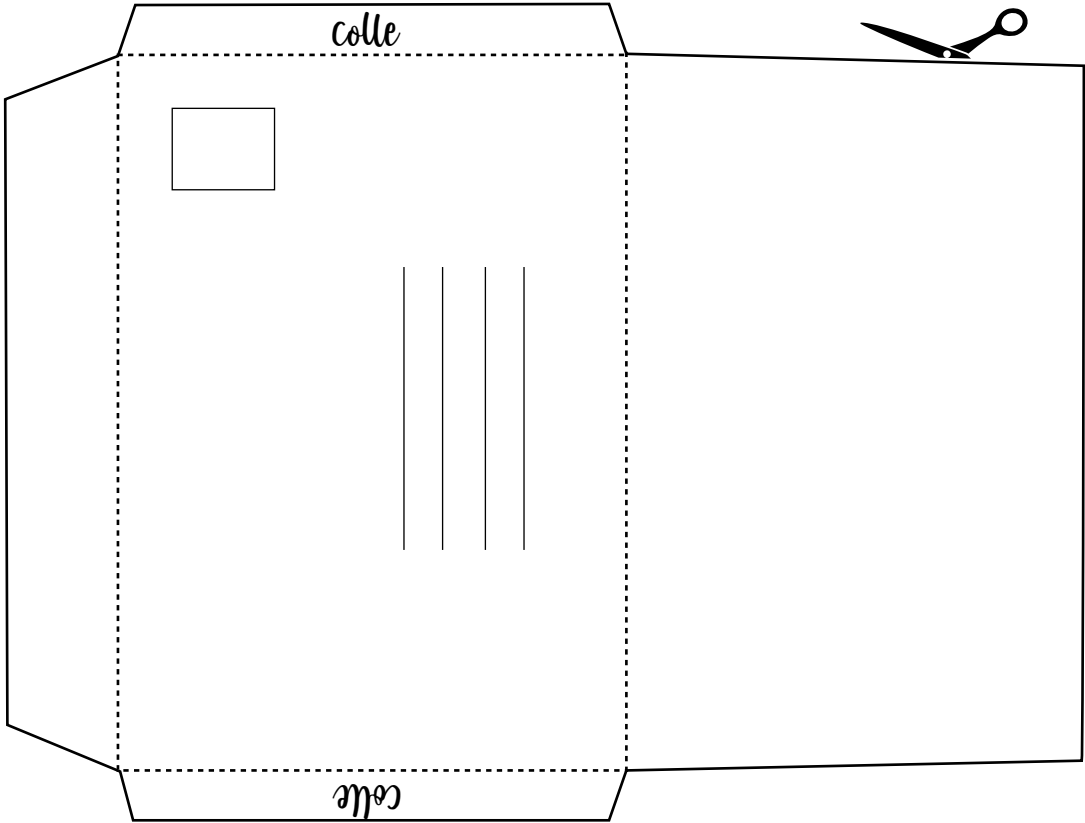
## LE SAVIEZ-VOUS ?



- Une émotion est une énergie qui transporte de l'information. Par exemple, la peur est l'émotion de notre système de sécurité, elle permet de repérer le danger.
- Derrière chaque émotion se cache un besoin. Par exemple, derrière la joie, il peut y avoir un besoin de partage, de célébration, etc.

# Les émotions

## épistolaires



je me sens triste quand...



---

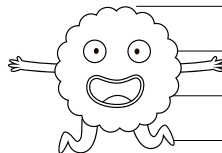
---

---

---

---

je suis content.e quand...



---

---

---

---

---

je m'inquiète quand...



---

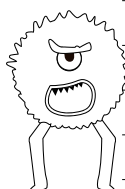
---

---

---

---

je me sens en colère quand...



---

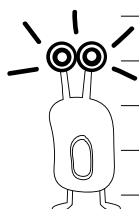
---

---

---

---

je suis surpris.e quand...



---

---

---

---

---

je ressens du dégoût quand...



---

---

---

---

---

---

---

---

---

---

---

---

---

---

---

---

---

---

---

---

---



- Coordination éditoriale : Fédération Léo Lagrange / Service des programmes et de la qualité
- Conception graphique : [elisemathieu.fr](http://elisemathieu.fr)
- Crédits photos : Benjamin Géminel
- Date : juillet 2020

**Un grand merci à tous les collègues qui ont contribué par leurs témoignages et leur soutien à l'élaboration de ce livret.**



# ET MAINTENANT ?

PENSER L'APRÈS COVID-19  
EN ACCUEILS DE LOISIRS

[leolagrange.org](http://leolagrange.org)

 @FederationLeoLagrange

 @LeoLagrange

 fedeleolagrange



leo lagrange  
FEDERATION